

## 보 도 자 료

※ 공표 전까지 자료관리에 유의하여  
주시기 바랍니다

담 당 과	통 계 청 인 구 동 향 과
담 당 과 장	박 경 애 ( 朴 京 愛 )
담당사무관	박 원 란 ( 朴 源 蘭 )
전 화 번 호	(042)481-2250, 2258

- ▷ 이 자료는 2007년 8월 22일(수) 조간부터 사용하시기 바랍니다.
- ▷ 이 자료는 통계청 홈페이지([www.nso.go.kr](http://www.nso.go.kr))에도 있습니다.

# 2006년 출생 통계 결과

- 전 국 및 시·도 -

2007. 8.

이 자료는 우리나라 국민이 통계법과 호적법에 따라 전국의 읍·면·동  
사무소 및 시·구청(재외국민은 재외공관)에 신고한 출생 신고서의 인구  
동태 항목을 집계한 결과임

## ◆ 차 례 ◆

I. 출생통계 작성개요 .....	1
II. 2006년 출생통계 결과 요약 .....	2
III. 2006년 전국 출생통계 .....	4
1. 출생아 수 및 조(粗)출생률 .....	4
2. 합계출산율 .....	5
3. 모(母)의 연령별 출생아 수 .....	6
4. 모(母)의 연령별 출산율 .....	7
5. 연령별 출생 구성비 .....	8
6. 모(母)의 평균출산연령 .....	10
7. 출산순위별 출생 .....	11
8. 동거기간별 첫째 아 출산 .....	12
9. 출생성비 .....	13
10. 쌍둥이 이상 출생 .....	14
11. 임신기간별 출생 .....	14
12. 출생아의 체중 .....	15
13. 출생장소별 출생 .....	16
14. 법적 혼인상태별 출생 .....	16
IV. 2006년 지역별 출생통계 .....	17
1. 출생아 수 및 조(粗)출생률 .....	17
2. 합계출산율 및 모(母)의 연령별 출산율 .....	18
3. 출산순위별 출생 .....	19
4. 동거기간별 첫째 아 출산 .....	20
5. 출생성비 .....	21
6. 시·군·구별 출생아 수 및 조(粗)출생률 .....	22
7. 시·군·구별 합계출산율 및 모(母)의 연령별 출산율 .....	23
V. 통 계 표 .....	25

# I. 출생통계 작성개요

## 1. 목적

- 인구규모 및 구조의 변동요인인 출생현황을 파악하여 정책수립의 기초자료로 제공

## 2. 기초자료

- 우리나라 국민이 통계법과 호적법에 따라 전국의 읍·면·동사무소 및 시·구청(재외 국민은 재외공관)에 신고한 출생신고서의 인구동태 항목을 수집하여 집계한 결과임

## 3. 작성근거

- 통계법 제4조 제1항 규정에 의한 지정통계(승인번호 10103호)

## 4. 용어정의

- 조출생률(粗出生率, Crude Birth Rate : CBR)  
1년간 발생한 총 출생아 수를 당해 연도의 연앙인구(7월1일 기준)로 나눈 수치를 1,000분율로 나타낸 것
- 연령별출산율(年齡別出產率, Age-specific Fertility Rate : ASFR)  
1년간 발생한 모의 연령별(15~49세) 출생아 수를 당해 연도 해당 연령별 여자의 연앙인구(7월1일 기준)로 나눈 수치를 1,000분율로 나타낸 것
- 합계출산율(合計出產率, Total Fertility Rate : TFR)  
여자 1명이 평생 동안 낳을 것으로 예상되는 평균 출생아 수를 나타낸 지표로서 연령별 출산율(ASFR)의 총합이며, 출산력 수준을 나타내는 대표적 지표

## 5. 이용상 주의사항

- 국민의 출생 신고를 발생 연도(2006년) 기준으로 집계하여 분석한 결과임
- 이 결과는 확정치로 2006년 잠정결과 (5.8.발표)보다 전국에 대한 다양한 분석과 시·도 및 시·군·구별 자료가 추가 분석되었음
- 통계표 수치는 반올림한 값이기 때문에 하위분류의 합이 상위분류의 값과 일치하지 않을 수 있음
- 소지역간 출산수준 비교를 위해서는 조출생률보다 합계출산율을 사용하는 것이 바람직함

## II. 2006년 출생통계 결과 요약

### ☐ 출생아 수

- 2006년 총 출생아 수는 전년에 비해 1만 3452명 증가한 45만 1514명으로 1일 평균 1,237명이 출생
- 2000년 이후 지속되던 감소세가 6년 만에 증가로 반전

### ☐ 합계출산율(TFR)

- 2006년 합계출산율(여자 1명이 평생 동안 낳을 것으로 예상되는 평균 출생아 수)은 1.13명으로 전년('05년) 1.08명보다 0.05명 증가하였음
- 2003년 이후 3년 만에 하락하던 합계출산율이 반등

### ☐ 모(母)의 연령별 출산율 및 출생 구성비

- 2006년 모(母)의 연령별 출산율은 30대 초반(30~34) 연령층이 해당연령 여성인구 천명당 90.2명으로 가장 높으며, 출생아 수도 18만 9천5백 명으로 가장 많은 것으로 나타났음
- 2005년까지 최고의 출산율을 차지하던 20대 후반(25~29) 연령층은 2006년 89.9명으로 전년보다 감소하였음
- 2006년 출생아 모(母)의 연령별 구성비는 30대 초반(30~34)이 42.0%, 20대 후반(25~29)이 38.5% 순으로 전년과 마찬가지로 30대 초반이 20대 후반을 앞서고 있음

### ☐ 모의 평균출산연령

- 2006년 출산 모의 평균연령은 30.4세로 전년('05년)에 비해 0.2세 높아짐
- 첫째 아 출산연령은 29.2세, 둘째 아는 31.3세, 셋째 아는 33.5세, 넷째 아 이상은 35.4세임

### ☐ 출산순위별 출생

- 2006년 첫째 아의 출생은 23만 3천 명으로 2005년보다 약 8천2백 명 증가하였고, 둘째 아는 17만 2천3백 명, 셋째 아 이상은 4만 2천5백 명으로 2005년보다 각각 4천5백 명, 7백 명 증가하였음

☐ 동거기간별 첫째 아 출산

- 동거 후 2년이 되기 전에 출산하는 비율은 2006년 71.7%로 전년('05년)의 71.4%보다 0.3%p 높아졌음

☐ 출생성비

- 2006년 출생성비(여아 100명당 남아 수)는 107.4로 '05년 107.7보다 낮아짐
  - 첫째 아 105.6, 둘째 아 106.0으로 정상성비(103~107)를 보이고 있으나, 셋째 아 121.8, 넷째 아 이상은 121.6으로 높은 성비를 보이고 있음

☐ 쌍둥이 이상 출생

- 2006년 쌍둥이 이상 출생아는 1만 830명으로 전년('05년)보다 1,318명 증가하였으며, 총 출생아 대비 구성비도 전년 2.17%에서 2.40%로 증가

☐ 임신기간별 출생

- 2006년에 태어난 출생아 중 2.7%가 36주 미만에 태어나 2005년 2.6%보다 0.1%p 증가
  - 임신 36주 미만의 출생아 비율은 단태아 중에서 2.1%, 다태아(쌍둥이 이상) 중에서는 24.9%가 태어남으로써 단태아보다 다태아가 약 11.9배 높음

☐ 지역별 출생률

- 2006년 시도별 합계출산율의 순위는 제주 1.36명, 충남 1.35명, 전남 1.33명 순이며, 하위는 부산 0.91명, 서울 0.97명, 대구 1.0명 순임
  - 시·군·구는 강원 인제군(1.75명), 울산 북구(1.69), 강원 화천군(1.68명) 순으로 높고, 부산 중구(0.71명), 대구 중구(0.74명), 광주 동구(0.75명) 순으로 낮음
- 출생성비가 높은 시·도는 울산 111.8, 경북 110.6, 대전·제주 110.1순이며, 낮은 시·도는 충북 104.5, 전남 105.4 순으로 나타났음

### Ⅲ. 2006년 전국 출생통계

#### 1. 출생아수 및 조(粗)출생률

2006년 총 출생아 수는 45만 1514명, 1일 평균 1,237명 출생

○ 2006년 한 해 동안 태어난 총 출생아 수는 45만 1514명으로 전년도 43만 8062명에 비해 1만 3452명 증가하였으며, 1일 평균 1,237명이 출생한 셈임

- 이는 최근의 초혼 증가와 초혼연령 및 첫째 아 출산연령 상승의 둔화, 출산관련 정책 등으로 2000년 이후 지속되던 감소세가 6년 만에 증가로 반전된 것으로 보임

○ 조출생률(인구 1천 명당 출생아 수)은 9.2명으로 2005년 9.0명보다 0.2명 증가함

[표 1] 출생아 수 및 조(粗)출생률

	1996	1997	1998	1999	2000	2001	2002	2003	2004	2005	2006
출생아 수(천명)	695.8	678.4	643.0	616.3	636.8	557.2	494.6	493.5	476.1	438.1	451.5
증 감(천명)	-25.3	-17.4	-35.4	-26.7	20.5	-79.6	-62.6	-1.2	-17.4	-38.0	13.5
증감률(%)	-3.5	-2.5	-5.2	-4.2	3.3	-12.5	-11.2	-0.2	-3.5	-8.0	3.1
1일 평균(명)	1,901	1,859	1,762	1,689	1,740	1,527	1,355	1,352	1,301	1,200	1,237
조출생률(인구 1천명당 명)	15.3	14.8	13.8	13.2	13.4	11.6	10.3	10.2	9.8	9.0	9.2

※ 출생아 수 관련 참고표

	2004	2005	2006	2005-2004	2006-2005
여자 초혼건수(천건)	245.4	247.0	271.1	1.6	24.1
여자 평균 초혼연령(세)	27.5	27.7	27.8	0.2	0.1
여자 평균 첫째 아 출산연령(세)	28.9	29.1	29.2	0.2	0.1
여자 평균 출산소요기간(년)	3.43	3.41	3.41	-0.01	-0.00
· 첫째 아	1.77	1.76	1.75	-0.01	-0.01

## 2. 합계출산율

2006년 합계출산율은 1.13명으로, 2005년보다 0.05명 증가

○ 2006년 합계출산율(여자 1명이 평생 동안 낳을 것으로 예상되는 평균 출생아 수)은 1.13명으로 2005년 1.08명에 비해 0.05명 증가하였음

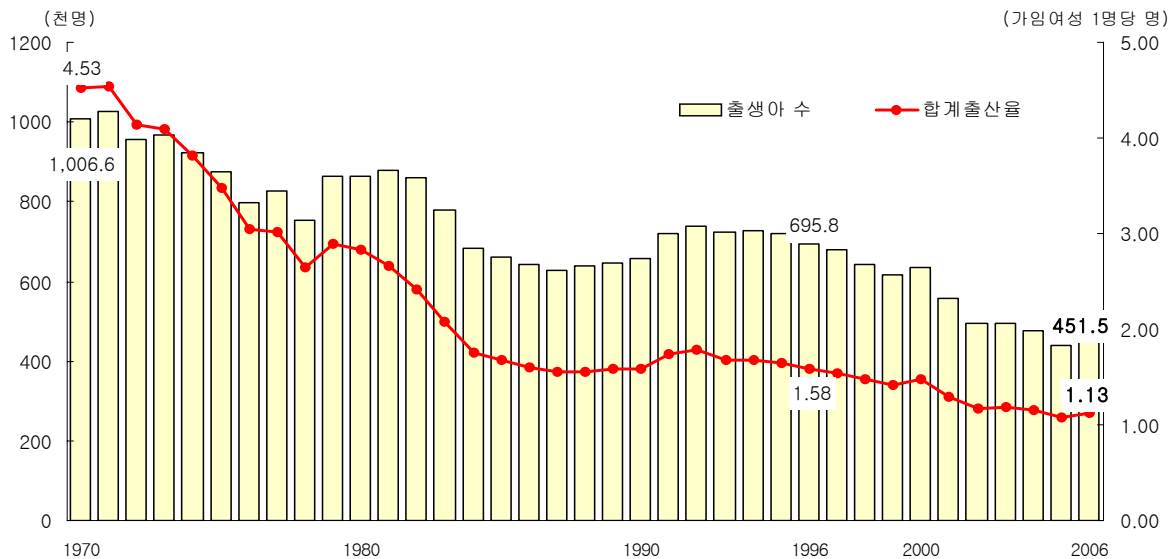
－ 매년 감소하던 합계출산율이 2005년 1.08명으로 최저를 기록한 후 3년 만에 증가로 반등됨

[표 2] 합계출산율

(단위: 가임여성 1명당 명)

	1996	1997	1998	1999	2000	2001	2002	2003	2004	2005	2006
합계출산율	1.58	1.54	1.47	1.42	1.47	1.30	1.17	1.19	1.16	1.08	1.13

[도표 1] 출생아 수 및 합계출산율 추이



### ※ OECD 주요국과 비교

	연 도	한국	일본	미국	영국	프랑스	이탈리아	독일
합계출산율 (가임여성 1명당 명)	2006	1.13	1.32	-	-	1.98p	1.35e	-
	2005	1.08	1.26	2.05p	1.79	1.92	1.32e	1.34
	2004	1.16	1.29	2.05	1.77	1.90	1.33	1.36
	2003	1.19	1.29	2.04	1.71	1.87	1.29	1.34
	2002	1.17	1.32	2.01	1.64	1.86	1.27	1.34
	2001	1.30	1.33	2.03	1.63	1.88	1.25	1.35

☞ 35쪽 통계표 참조

주) p는 잠정, e는 추정

### 3. 모(母)의 연령별 출생아 수

20대의 출산은 감소하고 30대의 출산은 증가

- 2006년 30대 초반(30~34세) 연령층의 출생아 수는 18만 9454명으로 2005년보다 1만 7백 명 증가하였으며, 30대 후반(35~39세)에서는 6천6백 명 증가하였음
  - 30대의 출산 증가가 출생아 수 증가를 주도하였음
  - 이는 여성의 초혼연령 상승에 따라 출산이 늦춰지고 있기 때문으로 보임
- 20대 초반(20~24세) 및 20대 후반(25~29세) 연령층의 출생아 수는 전년에 비해 각각 약 2천1백 명, 1천8백 명 감소하였음

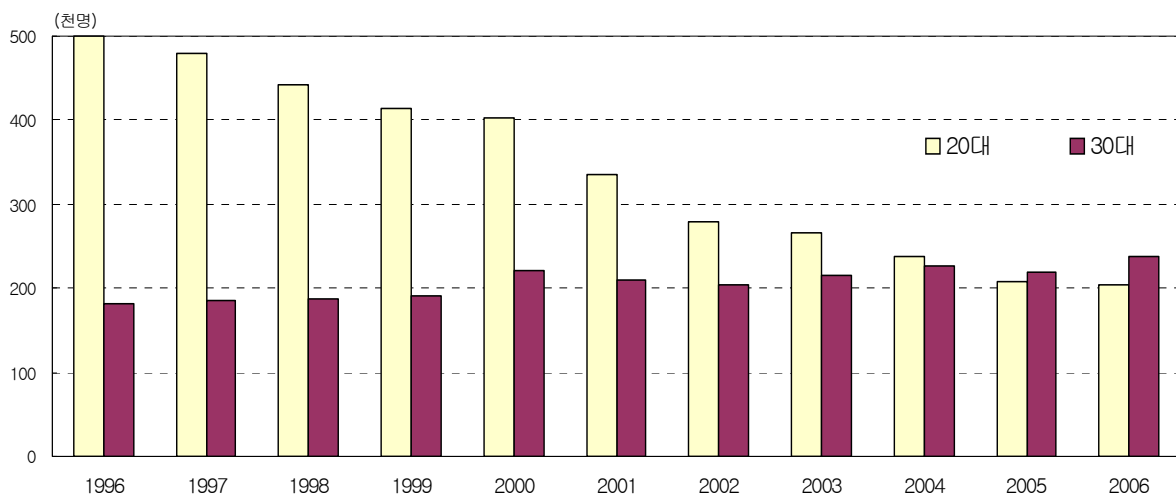
[표 3] 모(母)의 연령별 출생아 수

(단위: 천명)

	1996	1997	1998	1999	2000	2001	2002	2003	2004	2005 (A)	2006 (B)	B-A
계*	695.8	678.4	643.0	616.3	636.8	557.2	494.6	493.5	476.1	438.1	451.5	13.5
19세 이하	6.4	6.1	5.6	5.1	4.6	3.9	4.3	3.9	3.4	3.1	3.3	0.1
20~24세	123.9	111.0	94.0	82.9	74.4	61.0	52.2	46.8	39.5	32.9	30.8	-2.1
25~29세	375.6	367.6	347.4	331.4	329.1	274.1	227.2	219.9	199.1	175.6	173.7	-1.8
30~34세	148.8	150.5	153.0	156.8	183.9	174.7	170.5	180.2	187.6	178.8	189.5	10.7
35~39세	32.6	34.8	34.6	33.6	37.2	35.7	34.3	36.0	39.8	41.0	47.6	6.6
40~44세	3.8	4.2	4.4	4.5	5.1	5.1	5.2	5.3	5.4	5.2	5.4	0.2
45세 이상	0.3	0.3	0.3	0.3	0.3	0.3	0.4	0.4	0.4	0.4	0.4	-0.0

\* 미상 포함

[도표 2] 20대·30대 출산 모(母)의 연령층의 출생아 수 추이





#### 4. 모(母)의 연령별 출산율

30대 초반 연령층의 출산율이 처음으로 20대 후반보다 높아짐

- 2006년 30대 초반(30~34세) 연령층의 출산율은 90.2명으로 2005년 82.4명보다 7.8명 높아졌으며, 2006년 그동안 출산율이 가장 높았던 20대 후반(25~29세)의 출산율(89.9명)보다 높은 것으로 나타났음
- 20대 후반(25~29세) 연령층이 1970년 이후 가장 높은 출산율을 보여 왔으나, 계속 낮아지고 있는 추세이며 2006년에도 전년보다 2.4명 낮아졌음
- 30대 후반(35~39세) 연령층의 출산율은 21.5명으로 2005년 19.0명보다 2.5명 높아짐

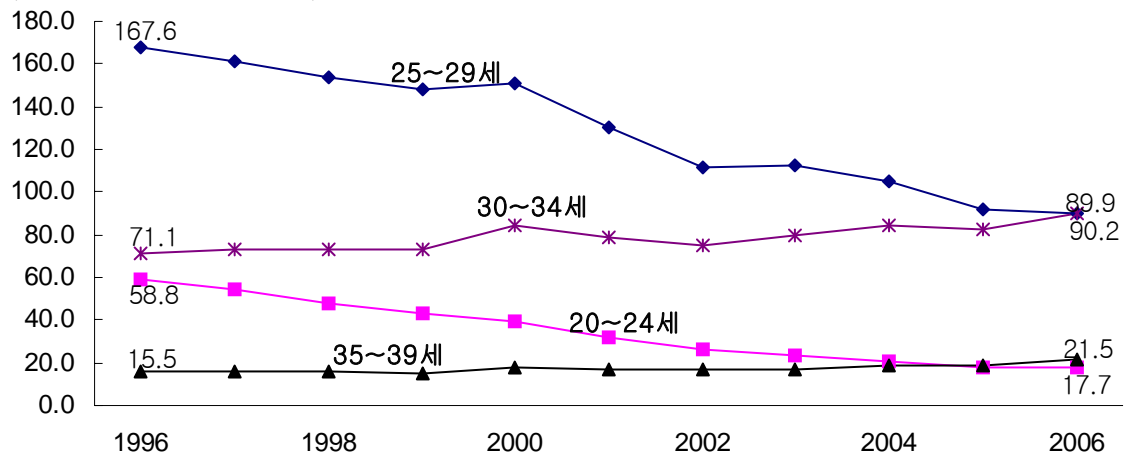
[표 4] 모(母)의 연령별 출산율

(단위: 해당연령 여자인구 1천명당 명)

	1996	1997	1998	1999	2000	2001	2002	2003	2004	2005 (A)	2006 (B)	B-A
15~19세	3.3	3.1	2.9	2.6	2.5	2.2	2.6	2.5	2.3	2.1	2.2	0.1
20~24세	58.8	54.5	48.0	43.5	39.0	31.6	26.6	23.7	20.4	17.9	17.7	-0.2
25~29세	167.6	161.5	153.4	148.1	150.6	130.1	111.3	112.3	104.6	92.3	89.9	-2.4
30~34세	71.1	73.2	73.2	72.9	84.2	78.3	75.0	79.9	84.2	82.4	90.2	7.8
35~39세	15.5	16.0	15.8	15.4	17.4	17.2	16.7	17.3	18.6	19.0	21.5	2.5
40~44세	2.4	2.5	2.5	2.4	2.6	2.5	2.4	2.5	2.5	2.5	2.6	0.1
45~49세	0.2	0.2	0.2	0.2	0.2	0.2	0.2	0.2	0.2	0.2	0.2	0.0

[도표 3] 모(母)의 연령별 출산율 추이

(해당연령여자인구 1천명당 명)



## 5. 연령별 출생 구성비

### 【 모(母)의 연령별 】

30대 초반(30~34세) 연령층에서 가장 높은 출생 구성비를 보임

○ 2006년 출생아 모(母)의 연령별 구성비는 30대 초반(30~34세)이 42.0%로 2005년에 이어 가장 높은 출생구성비를 나타내고 있음

- 20대 모(母)의 구성비는 줄어들고 있는 추세이나, 30대 모(母)의 구성비는 계속 늘어나는 추세로 2005년 처음으로 30대의 출산이 20대의 출산을 앞지른 후 2006년에는 이러한 추세가 강화되었음

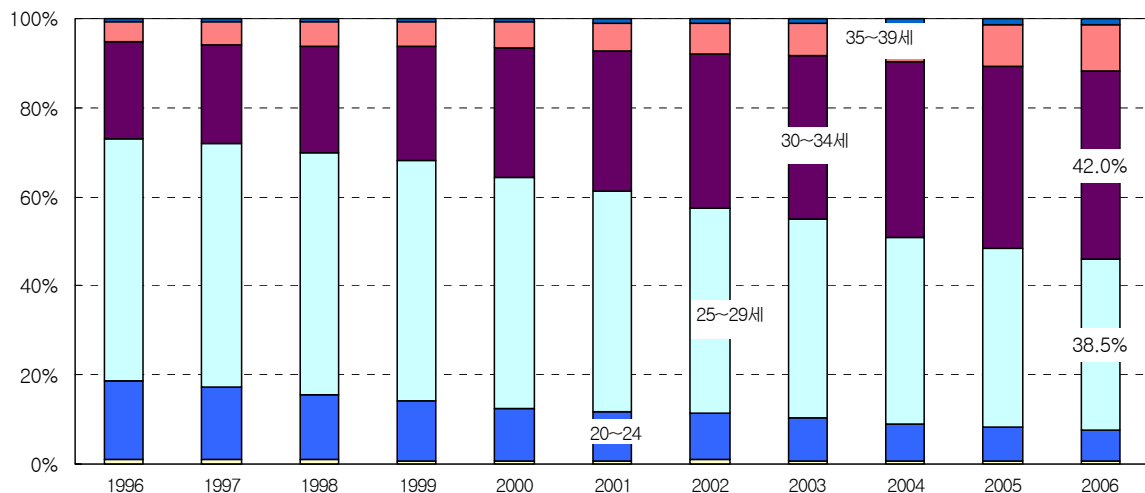
[표 5] 모(母)의 연령별 출생 구성비\*

(단위: %)

	1996	1997	1998	1999	2000	2001	2002	2003	2004	2005	2006
19세 이하	0.9	0.9	0.9	0.8	0.7	0.7	0.9	0.8	0.7	0.7	0.7
20~24세	17.9	16.5	14.7	13.5	11.7	11.0	10.6	9.5	8.3	7.5	6.8
25~29세	54.3	54.5	54.3	53.9	51.9	49.4	46.0	44.7	41.9	40.2	38.5
30~34세	21.5	22.3	23.9	25.5	29.0	31.5	34.5	36.6	39.5	40.9	42.0
35~39세	4.7	5.2	5.4	5.5	5.9	6.4	6.9	7.3	8.4	9.4	10.6
40~44세	0.5	0.6	0.7	0.7	0.8	0.9	1.0	1.1	1.1	1.2	1.2
45세 이상	0.0	0.0	0.0	0.1	0.1	0.1	0.1	0.1	0.1	0.1	0.1

\* 미상 제외

[도표 4] 모(母)의 연령별 출생 구성비 추이



## 【 부(父)의 연령별 】

출생아 부(父)의 48.5%가 30대 초반(30~34세) 연령층

○ 2006년 출생 중 부(父)의 연령별 구성비는 30대 초반(30~34세)에서 48.5%로 가장 높게 나타남

- 20대 부(父)의 구성비는 2000년 이후 계속 줄어들고 있는 반면, 30대 이후의 구성비는 계속 늘어나고 있음

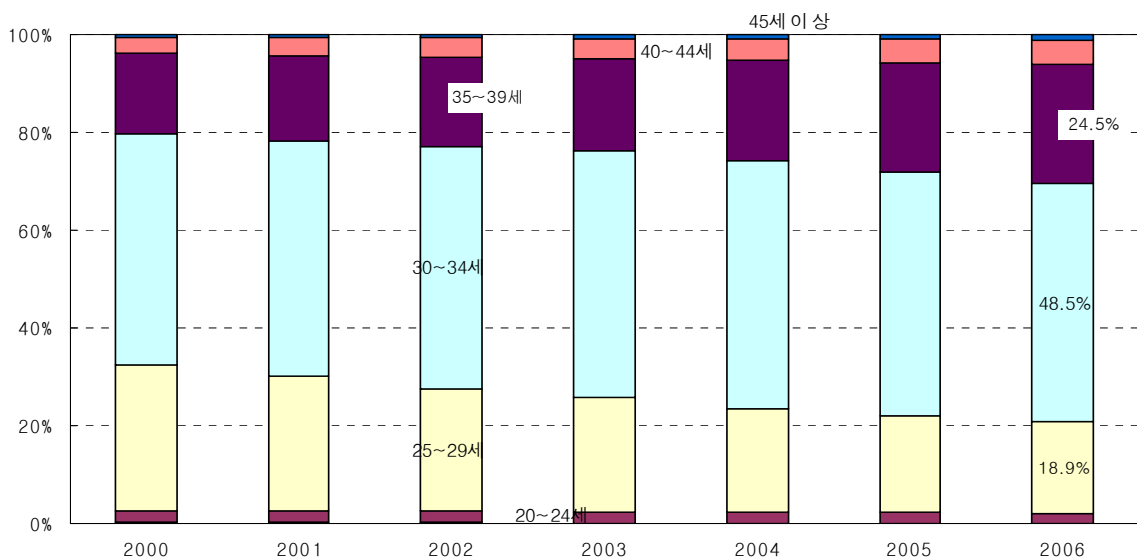
[표 6] 부(父)의 연령별 출생 구성비\*

(단위: %)

	2000	2001	2002	2003	2004	2005	2006
19세 이하	0.2	0.2	0.2	0.1	0.1	0.1	0.1
20~24세	2.5	2.5	2.4	2.3	2.2	2.1	1.9
25~29세	29.9	27.6	25.1	23.3	21.0	19.9	18.9
30~34세	47.2	48.1	49.4	50.7	50.7	49.8	48.5
35~39세	16.4	17.4	18.3	18.7	20.7	22.5	24.5
40~44세	3.3	3.6	4.0	4.1	4.3	4.7	4.9
45세 이상	0.5	0.6	0.7	0.8	0.9	1.0	1.1

\* 미상 제외

[도표 5] 부(父)의 연령별 출생 구성비 추이



## 6. 모(母)의 평균 출산연령

모의 평균 출산연령은 30.4세로 전년에 비해 0.2세 증가

○ 2006년 출산 모(母)의 평균 연령은 30.4세로, 전년에 비해 0.2세 높아졌으며, 출산순위별로 본 모의 평균 출산연령도 모두 전년보다 높아졌음

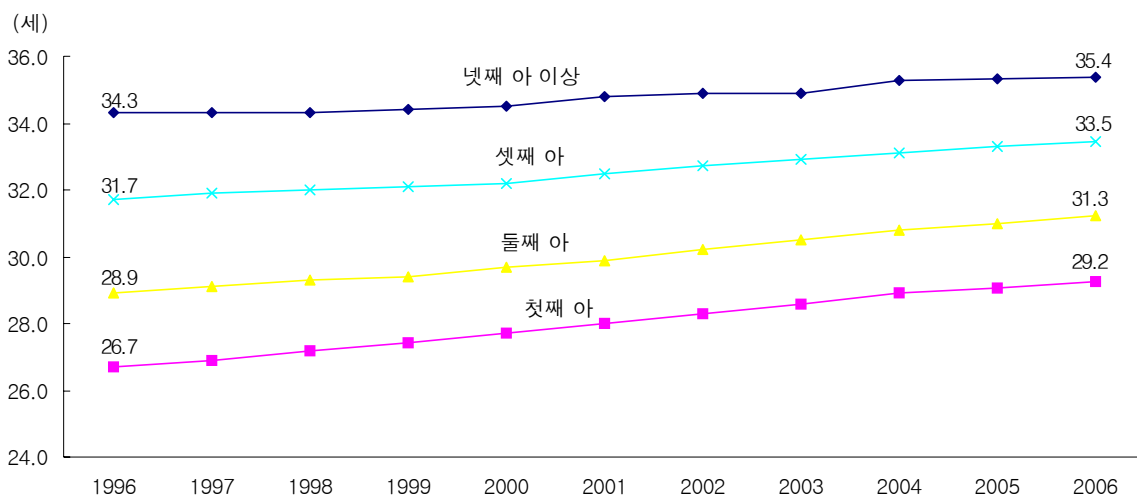
- 첫째 아 출산연령은 29.2세로 전년보다 0.1세 증가하여 연도별 증가폭이 둔화되었음
- 둘째 아는 31.3세, 셋째 아는 33.5세, 넷째 아 이상은 35.4세에 각각 출산하였으며, 전년보다 0.3, 0.2, 0.1세 증가하였음

[표 7] 모(母)의 평균 출산연령

(단위: 세)

		1996	1997	1998	1999	2000	2001	2002	2003	2004	2005	2006
모의 평균 출산 연령	평 균	28.1	28.3	28.5	28.7	29.0	29.3	29.5	29.8	30.1	30.2	30.4
	첫째 아	26.7	26.9	27.2	27.4	27.7	28.0	28.3	28.6	28.9	29.1	29.2
	둘째 아	28.9	29.1	29.3	29.4	29.7	29.9	30.2	30.5	30.8	31.0	31.3
	셋째 아	31.7	31.9	32.0	32.1	32.2	32.5	32.7	32.9	33.1	33.3	33.5
	넷째 아 이상	34.3	34.3	34.3	34.4	34.5	34.8	34.9	34.9	35.3	35.3	35.4

[도표 6] 모(母)의 평균 출산연령 추이



## 7. 출산순위별 출생

첫째 아의 출생이 가장 많이 증가한 것으로 나타남

- 2006년 첫째 아의 출생은 23만 3천 명으로 2005년보다 약 8천2백 명 증가하여, 출산순위별로 볼 때 첫째 아의 출생이 가장 많이 증가하였음
  - 둘째 아는 17만 2천3백 명, 셋째 아 이상은 4만 2천5백 명으로 2005년보다 각각 4천5백 명, 7백 명 증가하였음
- 첫째 아의 출생 구성비는 52.0%로 2000년 47.2% 이후 계속 증가하고 있음
  - 둘째 아의 출생 구성비는 38.5%로 2000년 42.4% 이후 계속 감소하고 있음

[표 8] 출산순위별 출생아 수

(단위: 천명)

	1996	1997	1998	1999	2000	2001	2002	2003	2004	2005	2006
계*	695.8	678.4	643.0	616.3	636.8	557.2	494.6	493.5	476.1	438.1	451.5
(증 감)	(-25.2)	(-17.4)	(-35.4)	(-26.7)	(20.5)	(-79.6)	(-62.6)	(-1.2)	(-17.4)	(-38.0)	(13.5)
첫째 아	334.8	326.5	313.1	307.8	299.6	264.5	239.2	242.2	241.2	224.9	233.0
(증 감)	(-11.3)	(-8.3)	(-13.4)	(-5.2)	(-8.2)	(-35.1)	(-25.4)	(3.0)	(-1.0)	(-16.4)	(8.2)
둘째 아	294.6	283.0	263.9	246.7	269.0	234.8	202.6	200.2	185.6	167.9	172.3
(증 감)	(-14.2)	(-11.6)	(-19.1)	(-17.2)	(22.3)	(-34.2)	(-32.2)	(-2.4)	(-14.7)	(-17.7)	(4.5)
셋째 아 이상	62.5	65.6	63.0	60.3	66.3	55.8	48.9	46.3	45.4	41.8	42.5
(증 감)	(1.0)	(3.0)	(-2.6)	(-2.6)	(6.0)	(-10.4)	(-7.0)	(-2.5)	(-1.0)	(-3.6)	(0.7)

\* 출산순위 미상 포함

[표 9] 출산순위별 구성비

(단위: %)

	1996	1997	1998	1999	2000	2001	2002	2003	2004	2005	2006
계*	100.0	100.0	100.0	100.0	100.0	100.0	100.0	100.0	100.0	100.0	100.0
첫째 아	48.4	48.4	48.9	50.1	47.2	47.6	48.7	49.6	51.1	51.8	52.0
둘째 아	42.6	41.9	41.2	40.1	42.4	42.3	41.3	41.0	39.3	38.6	38.5
셋째 아 이상	9.0	9.7	9.8	9.8	10.4	10.1	10.0	9.5	9.6	9.6	9.5

\* 출산순위 미상 제외

## 8. 동거기간별 첫째 아 출산

동거 후 2년이 되기 전에 첫째 아를 낳는 비율이 전년대보다 증가

○ 동거 후 2년이 되기 전에 첫째 아를 출산하는 비율은 2006년 71.7%로 전년에 비해 0.3%p 증가하였음

－ 동거 후 2년이 되기 전에 첫째 아를 출산하는 비율이 하락하는 추세를 계속 나타내었으나, 2006년에 증가로 반등됨

[표 10] 동거기간별 첫째 아 출산 구성비\*

(단위: %)

	1996	1997	1998	1999	2000	2001	2002	2003	2004	2005	2006
계	100.0	100.0	100.0	100.0	100.0	100.0	100.0	100.0	100.0	100.0	100.0
2년 미만	83.4	82.6	81.0	79.9	77.5	76.5	74.4	72.6	72.0	71.4	71.7
2~3년	12.2	12.9	14.4	15.1	16.8	17.2	18.7	20.2	20.1	20.2	19.6
4~5년	2.5	2.6	2.6	2.9	3.5	3.9	4.3	4.6	5.1	5.4	5.4
6~9년	1.4	1.4	1.5	1.6	1.7	1.9	2.0	2.1	2.3	2.4	2.6
10년 이상	0.5	0.5	0.5	0.5	0.5	0.5	0.6	0.5	0.6	0.6	0.6

\* 미상 제외

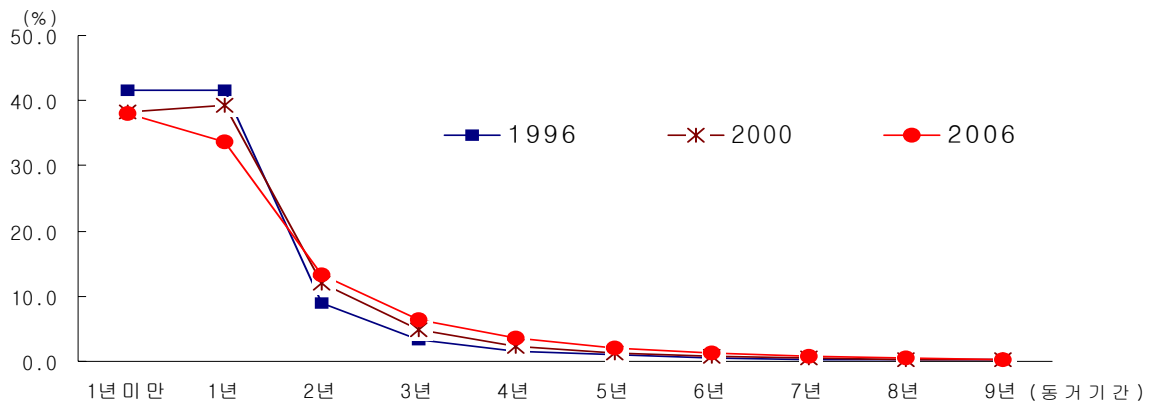
[표 11] 출산순위별 평균 출산소요기간

(단위: 년)

	2004	2005	2006	2005-2004	2006-2005
계*	3.43	3.41	3.41	-0.01	-0.00
첫째 아	1.77	1.76	1.75	-0.01	-0.01
둘째 아	4.49	4.51	4.54	0.02	0.03
셋째 아 이상	7.85	7.89	7.91	0.04	0.02

\* 동거기간 미상 제외

[도표 7] 동거기간별 첫째 아 출산 구성비 추이



## 9. 출생성비

2006년 출생성비는 107.4로 2005년에 비해 개선

○ 2006년 출생성비(여아 100명당 남아 수)는 107.4로 10년 전 96년의 111.6보다 낮아져 성비 불균형이 개선되었음

- 출산순위별 성비는 첫째 아 105.6, 둘째 아 106.0로 정상성비(103~107)를 보이고 있음
- 셋째 아 121.8, 넷째 아 이상 121.6으로 여전히 높은 수준을 유지하고 있으나 점차 개선되고 있는 것으로 나타났음

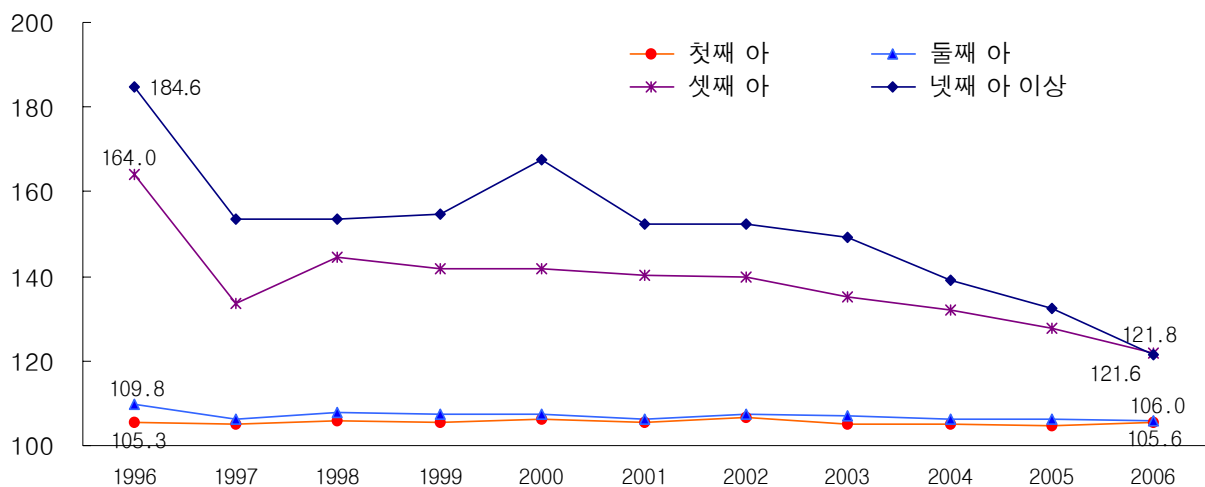
[표 12] 출산순위별 출생성비

(단위: 여아 100명당 남아 수)

	1996	1997	1998	1999	2000	2001	2002	2003	2004	2005	2006
총 출생성비	111.6	108.2	110.1	109.6	110.2	109.0	110.0	108.7	108.2	107.7	107.4
첫째 아	105.3	105.1	105.9	105.6	106.2	105.4	106.5	104.9	105.2	104.8	105.6
둘째 아	109.8	106.3	108.0	107.6	107.4	106.4	107.3	107.0	106.2	106.4	106.0
셋째 아	164.0	133.5	144.7	141.8	141.7	140.3	140.0	135.2	132.0	127.7	121.8
넷째 아 이상	184.6	153.7	153.6	154.5	167.5	152.4	152.5	149.2	139.1	132.6	121.6

[도표 8] 출산순위별 출생성비 추이

(여아 100명당 남아 수)



## 10. 쌍둥이 이상 출생

쌍둥이 이상 출생 구성비 매년 꾸준히 증가

- 2006년 쌍둥이 이상 출생아 수는 1만 830명으로 2005년 9,512명에 비해 1,318명 증가하였으며, 총 출생아 수 대비 구성비도 2005년 2.17%에서 2.40%로 증가

[표 13] 쌍둥이 이상 출생

(단위: 명)

	2000	2001	2002	2003	2004	2005	2006
총 출생아 수	636,780	557,228	494,625	493,471	476,052	438,062	451,514
쌍둥이 이상	10,712	9,998	9,696	9,852	9,956	9,512	10,830
구 성 비(%)	1.68	1.79	1.96	2.00	2.09	2.17	2.40

## 11. 임신기간별 출생

다태아(쌍둥이 이상)의 24.9%는 임신 36주 미만에 출생함

- 2006년 출생아의 97.3%는 임신 36주 이상~43주 미만에 태어난 것으로 나타났음
- 다태아(쌍둥이 이상) 중 24.9%는 임신 36주 미만에 태어났으며, 이는 2000년보다 2.1%p 증가한 것임

[표 14] 임신기간별 출생 구성비\*

(단위: %)

	계			단태아			다태아(쌍둥이 이상)		
	36주 미만	36주 이상 43주 ~ 미만	43주 이상	36주 미만	36주 이상 43주 ~ 미만	43주 이상	36주 미만	36주 이상 43주 ~ 미만	43주 이상
2006년	2.7	97.3	0.1	2.1	97.8	0.1	24.9	75.1	0.0
2005년	2.6	97.3	0.1	2.1	97.8	0.2	24.7	75.3	0.0
2000년	2.1	97.7	0.2	1.7	98.0	0.2	22.8	77.1	0.0

\* 미상 제외



## 12. 출생아의 체중

정상체중아(2.5kg~4.0kg 미만) 출생 구성비가 약간 증가

- 2006년 저체중아(2.5kg 미만) 및 정상체중아의 출생비율은 각각 4.4%, 91.4%로 나타나 2005년보다 증가하였으며, 과체중아는 4.2%로 전년보다 감소
- 전년에 비해 단태아 중 과체중아의 비율은 4.3%로 감소하고 정상아의 비율은 92.4%로 증가한데 반해, 다태아(쌍둥이 이상)는 저체중아가 48.1%로 전년보다 감소하고 정상아의 비율은 51.9%로 증가하였음

[표 15] 출생아의 체중별 구성비\*

(단위: %)

		2000	2001	2002	2003	2004	2005	2006
계	저체중아 (2.5kg 미만)	3.8	4.0	4.0	4.1	4.2	4.3	4.4
	정상체중아 (2.5~4.0kg미만)	91.1	90.9	90.7	90.8	91.0	91.1	91.4
	과체중아 (4.0kg 이상)	5.1	5.1	5.3	5.1	4.8	4.6	4.2
단태아	저체중아 (2.5kg 미만)	3.0	3.1	3.1	3.1	3.2	3.3	3.3
	정상체중아 (2.5~4.0kg미만)	91.8	91.7	91.5	91.7	91.9	92.1	92.4
	과체중아 (4.0kg 이상)	5.2	5.2	5.4	5.2	4.9	4.7	4.3
다태아 (쌍둥이 이상)	저체중아 (2.5kg 미만)	49.2	50.3	50.2	49.4	49.9	50.4	48.1
	정상체중아 (2.5~4.0kg미만)	50.8	49.7	49.7	50.5	50.1	49.6	51.9
	과체중아 (4.0kg 이상)	0.1	0.0	0.1	0.1	0.0	0.0	0.0

\* 미상 제외

출생아의 평균체중은 남·녀 모두 약간씩 감소

- 남아의 평균체중은 3.29kg, 여아의 평균체중은 3.19kg으로 2005년보다 남·녀 모두 약간씩 감소한 것으로 나타남

[표 16] 출생아의 평균체중

(단위: kg)

	1996	1997	1998	1999	2000	2001	2002	2003	2004	2005	2006
평 균	3.34	3.33	3.31	3.30	3.26	3.27	3.27	3.27	3.26	3.25	3.24
남 자	3.39	3.37	3.36	3.35	3.31	3.31	3.32	3.32	3.31	3.30	3.29
여 자	3.29	3.27	3.26	3.25	3.21	3.21	3.22	3.22	3.21	3.20	3.19

### 13. 출생장소별 출생

**출생아의 98.4%가 병원에서 태어남**

○ 2006년 출생아의 98.4%가 병원(의원, 조산소 포함)에서 태어난 것으로 나타남

[표 17] 출생장소별 출생 구성비\*

(단위: %)

	1996	1997	1998	1999	2000	2001	2002	2003	2004	2005	2006
계	100.0	100.0	100.0	100.0	100.0	100.0	100.0	100.0	100.0	100.0	100.0
자택	1.6	1.6	1.6	1.3	1.5	1.4	1.3	1.3	1.3	1.3	1.2
병원	97.6	97.9	98.0	98.4	98.2	98.2	98.4	98.3	98.4	98.4	98.4
기타	0.8	0.5	0.4	0.3	0.3	0.4	0.3	0.4	0.3	0.3	0.4

\* 미상 제외

### 14. 법적 혼인상태별 출생

**출생아의 98.5%는 혼인중의 자임**

○ 2006년 출생아의 98.5%가 혼인중의 자이며, 혼인외의 출생아는 1.5%로 나타남

[표 18] 법적 혼인상태별 출생 구성비\*

(단위: %)

	2000	2001	2002	2003	2004	2005	2006
혼인중의 자	99.1	99.0	98.9	98.8	98.7	98.5	98.5
혼인외의 자	0.9	1.0	1.1	1.3	1.3	1.5	1.5

\* 미상 제외

### ※ OECD 주요국과 비교(총 출생아 수 대비 혼인외의 자의 구성비)

(단위: %)

	연도	한국	일본	미국	영국	프랑스	이탈리아	독일
혼인외의 자	2006	1.5	-	-	-	-	-	-
	2005	1.5	2.0	36.8p	42.9	48.4	13.8e	29.2
	2004	1.3	2.0	35.8	42.3	47.4	14.9e	27.9
	2003	1.3	1.9	34.6	41.5	46.2	13.0	27.0
	2002	1.1	1.9	34.0	40.6	45.2	10.9	26.1
	2001	1.0	1.7	33.5	40.1	44.7	9.9	25.0

주) p는 잠정치, e는 추정치

## IV. 2006년 지역별 출생통계

### 1. 출생아 수 및 조(粗)출생률

출생아 중 51.1%가 수도권(서울, 경기, 인천)에서 태어남

- 2006년 시도별 출생아 수는 경기 114,136명, 서울 92,876명, 경남 29,368명 순으로 나타났으며, 서울, 경기, 인천 등 수도권에서의 출생이 전체의 51.1%를 차지하는 것으로 나타났음
- 조출생률은 경기 10.6명, 제주 10.4명 순으로 높으며, 부산이 7.1명으로 가장 낮음

[표 1] 시도별 출생아 수 및 조(粗)출생률

(단위: 천명, %, 해당 시도 1천명당 명)

	출생아 수				구성비		조출생률	
	2005	2006	증감	증감률	2005	2006	2005	2006
전 국	438.1	451.5	13.5	3.1	100.0	100.0	9.0	9.2
서 울	89.5	92.9	3.4	3.8	20.4	20.6	8.8	9.1
부 산	25.5	25.7	0.2	0.8	5.8	5.7	7.0	7.1
대 구	20.7	20.2	-0.5	-2.2	4.7	4.5	8.2	8.1
인 천	22.8	23.5	0.7	3.2	5.2	5.2	8.8	9.0
광 주	13.2	13.6	0.3	2.6	3.0	3.0	9.4	9.7
대 전	13.9	14.4	0.5	3.8	3.2	3.2	9.6	9.9
울 산	10.4	10.7	0.3	2.5	2.4	2.4	9.6	9.8
경 기	108.6	114.1	5.6	5.1	24.8	25.3	10.3	10.6
강 원	12.5	12.4	-0.2	-1.3	2.9	2.7	8.3	8.2
충 북	13.1	13.3	0.2	1.5	3.0	2.9	8.8	8.9
충 남	17.4	18.5	1.1	6.5	4.0	4.1	8.9	9.4
전 북	15.6	15.4	-0.2	-1.1	3.6	3.4	8.2	8.2
전 남	15.7	15.8	0.1	0.6	3.6	3.5	8.0	8.1
경 북	22.2	22.4	0.2	1.1	5.1	5.0	8.2	8.3
경 남	28.3	29.4	1.1	3.8	6.5	6.5	9.0	9.3
제 주	5.7	5.8	0.1	2.3	1.3	1.3	10.2	10.4

## 2. 합계출산율 및 모(母)의 연령별 출산율

서울, 부산 등 대도시에서 낮은 합계출산율을 보임

- 시도별 합계출산율은 제주 1.36명, 충남 1.35명, 전남 1.33명 순으로 높게 나타났으며, 부산 0.91명, 서울 0.97명, 대구 1.00명 순으로 낮게 나타났음
  - 합계출산율이 가장 높은 제주는 30~34세, 35~39세 연령별 출산율이 시도 중 상위 1위였으며, 합계출산율이 가장 낮은 부산은 25~29세, 30~34세 연령별 출산율이 하위 1위로 나타났음
- 시도별 모(母)의 연령별 출산율을 보면 30~34세 출산율이 25~29세 출산율보다 높은 지역은 서울, 부산, 대구, 제주로 나타났음

[표 2] 시도별 합계출산율 및 모(母)의 연령별 출산율

(단위: 가임여성 1명당 명, 해당연령 여자인구 1천 명당 명)

	합계출산율			2006년 모(母)의 연령별 출산율						
	2000	2005	2006	15~19세	20~24세	25~29세	30~34세	35~39세	40~44세	45~49세
전 국	1.47	1.08	<b>1.13</b>	2.2	17.7	89.9	90.2	21.5	2.6	0.2
서울	1.26	0.92	<b>0.97</b>	1.4	9.1	64.3	90.8	24.7	2.7	0.1
부산	1.22	0.88	<b>0.91</b>	1.1	10.0	63.8	82.8	18.1	1.8	0.1
대구	1.36	0.99	<b>1.00</b>	1.6	12.2	80.7	84.2	16.9	1.7	0.0
인천	1.46	1.07	<b>1.11</b>	2.0	18.3	91.6	84.5	19.6	2.4	0.1
광주	1.62	1.10	<b>1.14</b>	2.2	17.4	94.9	89.5	19.4	2.4	0.2
대전	1.49	1.10	<b>1.15</b>	2.0	17.5	93.1	92.2	20.6	2.1	0.2
울산	1.62	1.18	<b>1.24</b>	2.0	19.9	112.0	91.1	16.7	1.8	0.1
경기	1.61	1.17	<b>1.23</b>	2.2	21.1	101.8	94.4	22.0	2.8	0.2
강원	1.58	1.18	<b>1.19</b>	2.8	22.8	102.7	83.7	21.2	2.9	0.2
충북	1.57	1.19	<b>1.22</b>	2.6	26.0	107.1	84.1	19.7	3.0	0.2
충남	1.68	1.26	<b>1.35</b>	3.7	30.6	121.7	86.4	21.3	3.4	0.3
전북	1.58	1.17	<b>1.20</b>	3.6	24.8	101.7	84.5	20.3	3.1	0.3
전남	1.73	1.28	<b>1.33</b>	3.5	27.7	115.4	88.7	22.8	3.6	0.3
경북	1.56	1.17	<b>1.20</b>	3.0	22.6	106.1	84.7	19.0	2.2	0.2
경남	1.57	1.18	<b>1.25</b>	2.6	22.3	112.5	88.4	18.1	2.3	0.1
제주	1.76	1.30	<b>1.36</b>	3.1	22.8	101.8	105.2	30.9	4.9	0.3

### 3. 출산순위별 출생

첫째 아의 출생구성비가 높은 시·도는 서울, 부산 순임

- 출생아 중 첫째 아가 차지하는 비율은 서울이 57.4%로 가장 높고 다음이 부산 53.8% 순이나 첫째 아의 비율이 낮은 시·도는 전남 44.6%, 제주 44.9% 순임
- 출생아 중 첫째 아의 수가 가장 많이 증가한 시·도는 경기도로 전년보다 3천3백 명 증가하였고 다음이 서울로 1천7백 명 증가하여 수도권에서 첫째 아가 많이 증가한 것으로 나타났음

[표 3] 시도별 출산순위별 출생아 수 및 구성비\*

(단위: 천명, %)

	2005(A)			2006(B)						출생아 수 증감 (B-A)		
	1아	2아	3아 이상	1아	구성비	2아	구성비	3아 이상	구성비	1아	2아	3아 이상
전 국	224.9	167.9	41.8	233.0	52.0	172.3	38.5	42.5	9.5	8.2	4.5	0.7
서 울	51.2	31.6	6.1	52.9	57.4	33.0	35.9	6.2	6.7	1.7	1.5	0.1
부 산	13.5	9.7	2.0	13.7	53.8	9.9	38.8	1.9	7.4	0.2	0.2	-0.1
대 구	10.8	8.0	1.7	10.4	51.8	8.0	39.9	1.7	8.2	-0.4	-0.0	-0.0
인 천	11.5	9.0	2.1	12.2	52.3	9.0	38.6	2.1	9.1	0.7	-0.0	0.1
광 주	6.3	5.2	1.6	6.5	48.4	5.3	39.4	1.6	12.2	0.2	0.1	0.1
대 전	6.9	5.4	1.4	7.3	51.0	5.6	39.2	1.4	9.9	0.3	0.2	-0.0
울 산	5.4	4.0	0.9	5.6	52.6	4.2	39.2	0.9	8.2	0.2	0.1	-0.0
경 기	55.1	42.8	9.7	58.4	51.6	44.5	39.4	10.2	9.0	3.3	1.8	0.5
강 원	6.1	4.9	1.4	6.0	48.9	4.9	40.1	1.4	11.0	-0.1	0.0	-0.1
충 북	6.4	5.0	1.6	6.5	49.1	5.1	38.6	1.6	12.3	0.1	0.1	0.0
충 남	8.4	6.7	2.2	9.2	50.2	7.0	38.2	2.1	11.6	0.8	0.4	-0.0
전 북	7.1	6.1	2.3	7.1	46.2	6.0	39.5	2.2	14.3	0.0	-0.1	-0.1
전 남	6.9	6.0	2.6	7.0	44.6	6.0	38.4	2.7	17.0	0.1	0.0	0.0
경 북	10.9	8.9	2.2	11.3	51.0	8.7	39.0	2.2	10.1	0.4	-0.2	0.0
경 남	14.0	11.4	2.7	14.5	49.8	11.7	40.1	2.9	10.1	0.6	0.3	0.2
제 주	2.5	2.1	1.0	2.6	44.9	2.2	37.9	1.0	17.2	0.0	0.1	0.0

\* 미상 제외

#### 4. 동거기간별 첫째 아 출산

동거 후 첫째 아 평균 출산 소요기간은 서울, 경기, 인천 순으로 길게 나타났음

○ 서울, 경기, 인천은 동거 후 2년이 되기 전에 첫째 아를 출산하는 비율이 전국 71.7%에 비해 낮게 나타났음

－ 동거 후 첫째 아 출산 평균 소요기간은 서울 1.91년, 경기 1.81년, 인천 1.76년 순으로 길게 나타났음

[표 4] 동거기간별 첫째 아 출생 구성비\*

(단위: %, 년)

	동거기간별 첫째 아 구성비						평균출산 소요기간
	계	2년 미만	2~3년	4~5년	6~9년	10년 이상	
전 국	100.0	71.7	19.6	5.4	2.6	0.6	1.75
서 울	100.0	66.5	23.2	6.7	3.1	0.5	1.91
부 산	100.0	72.2	19.8	5.1	2.4	0.6	1.72
대 구	100.0	72.0	19.8	5.3	2.5	0.5	1.74
인 천	100.0	71.3	20.0	5.7	2.5	0.6	1.76
광 주	100.0	77.3	16.0	4.2	1.9	0.6	1.58
대 전	100.0	72.7	19.2	5.0	2.5	0.6	1.72
울 산	100.0	74.2	17.6	5.1	2.6	0.5	1.70
경 기	100.0	69.7	20.9	5.9	2.9	0.6	1.81
강 원	100.0	76.3	16.7	4.0	2.3	0.7	1.61
충 북	100.0	75.1	16.8	4.8	2.7	0.5	1.64
충 남	100.0	78.2	15.2	3.9	2.1	0.7	1.57
전 북	100.0	79.0	14.8	3.9	1.9	0.4	1.52
전 남	100.0	81.2	13.2	3.6	1.6	0.4	1.45
경 북	100.0	76.3	16.7	4.5	2.0	0.5	1.60
경 남	100.0	76.9	16.7	4.0	1.8	0.6	1.59
제 주	100.0	79.5	14.2	3.7	2.2	0.4	1.49

\* 동거기간 미상 제외

## 5. 출생성비

시도별 출생성비는 울산, 경북, 대전·제주 순으로 높게 나타남

○ 2006년 시·도별 출생성비는 울산 111.8, 경북 110.6, 대전·제주 110.1 순으로 높고, 충북 104.5, 전남 105.4, 부산 105.9 순으로 낮게 나타남

－ 서울, 부산, 인천, 경기, 충북, 전북, 전남 등 7개 시·도가 정상성비(103~107)를 나타내었음

[표 5] 시·도별 출생성비

(단위: 여아 100명당 남아 수)

	1996	1997	1998	1999	2000	2001	2002	2003	2004	2005	2006
전국	111.6	108.2	110.1	109.6	110.2	109.0	110.0	108.7	108.2	107.7	107.4
서울	109.9	106.3	107.8	107.8	108.9	107.6	108.7	106.5	106.5	106.6	106.7
부산	115.3	110.9	112.7	111.0	112.8	110.5	108.1	109.7	106.1	107.3	105.9
대구	115.9	111.5	116.2	113.1	113.4	111.1	115.0	112.5	110.3	110.7	109.4
인천	109.8	107.2	108.7	110.0	108.7	108.5	107.2	106.3	107.0	106.4	106.6
광주	109.4	106.6	107.7	108.5	110.0	108.8	110.3	112.1	107.8	110.1	109.8
대전	110.4	116.1	110.3	108.8	107.2	108.5	112.9	107.8	109.2	107.4	110.1
울산	-	112.9	115.7	114.6	112.6	115.9	113.2	115.6	113.7	113.2	111.8
경기	109.5	107.9	108.9	108.9	109.4	107.9	108.8	107.6	106.8	106.7	107.0
강원	109.0	106.4	109.4	108.9	110.7	111.4	107.4	107.6	109.9	107.7	108.8
충북	114.9	105.8	108.3	108.9	112.5	109.9	109.3	109.0	109.5	107.8	104.5
충남	112.2	107.4	110.7	110.6	109.9	107.0	111.3	108.3	107.9	106.1	107.4
전북	106.3	107.7	108.2	107.3	108.1	106.7	110.6	106.3	106.3	111.5	106.0
전남	110.9	106.0	110.3	109.6	109.3	108.6	108.6	109.9	110.8	105.2	105.4
경북	116.0	112.6	114.2	112.9	113.6	111.9	114.5	110.9	112.8	110.6	110.6
경남	117.2	111.8	112.9	110.8	112.7	111.9	113.2	113.7	113.1	110.0	108.8
제주	109.7	108.9	113.2	110.8	105.6	111.2	118.4	110.6	112.1	113.1	110.1

## 6. 시·군·구별 출생아 수 및 조(粗)출생률

출생아 수가 많은 상위 6개 시·군·구 모두가 경기도 내의 시임

- 232개 시·군·구별 출생아 수는 경기 수원시, 경기 성남시, 경기 용인시 순으로 많이 태어났으며, 경북 울릉군, 경북 영양군, 인천 옹진군 순으로 적게 태어났음
- 조출생률(인구 1천 명당 출생아 수)은 경기 오산시, 경기 화성시 순으로 높게 나타났음

[표 6] 시·군·구별 출생아 수 (상·하위 10위)

(단위: 천명, 인구 1천명당 명)

상위 10위				하위 10위			
순위	시·군·구	출생아 수	조출생률	순위	시·군·구	출생아 수	조출생률
1	경기 수원시	11.5	10.9	1	경북 울릉군	0.1	7.4
2	경기 성남시	9.7	10.0	2	경북 영양군	0.1	5.2
3	경기 용인시	9.0	12.3	3	인천 옹진군	0.1	8.5
4	경기 고양시	8.6	9.5	4	경북 청송군	0.2	5.3
5	경기 부천시	8.4	9.8	5	경남 의령군	0.2	4.9
6	경기 안산시	7.4	10.7	6	전북 장수군	0.2	6.4
7	충북 청주시	6.5	10.4	7	경북 군위군	0.2	5.9
8	충남 천안시	6.4	12.3	8	강원 양양군	0.2	6.1
9	경기 안양시	6.2	9.9	8	전북 진안군	0.2	6.3
10	서울 노원구	5.8	9.4	10	전북 임실군	0.2	5.6

[표 7] 시·군·구별 조출생률 (상·하위 10위)

(단위: 인구 1천명당 명, 천명)

상위 10위				하위 10위			
순위	시·군·구	조출생률	출생아 수	순위	시·군·구	조출생률	출생아 수
1	경기 오산시	15.0	2.0	1	경남 합천군	4.7	0.3
2	경기 화성시	14.0	4.3	2	경남 남해군	4.8	0.2
3	경남 진해시	13.4	2.1	3	경북 청도군	4.9	0.2
4	경남 거제시	13.2	2.6	4	전남 고흥군	4.9	0.4
5	울산 북 구	13.2	1.9	5	경남 의령군	4.9	0.2
6	광주 광산구	13.1	4.1	6	충북 괴산군	5.0	0.2
7	대전 유성구	12.9	3.0	7	경북 문경시	5.0	0.4
8	경북 구미시	12.7	4.8	8	경북 의성군	5.1	0.3
9	경북 칠곡군	12.7	1.4	9	전북 부안군	5.2	0.3
10	경기 군포시	12.6	3.5	10	경북 영양군	5.2	0.1



## 7. 시·군·구별 합계출산율 및 모의 연령별 출산율

시·군·구별 합계출산율은 대도시의 구가 대체로 작게 나타남

○ 232개 시·군·구별 합계출산율은 강원 인제군, 울산 북구, 강원 화천군 순으로 높으며, 부산 중구, 대구 중구, 광주 동구 순으로 낮게 나타났음

- 모(母)의 연령별 출산율을 보면 합계출산율 상위 지역은 20대 후반(25~29세)이 30대 전반(30~34세)보다 높게, 반대로 하위 지역은 30대 전반(30~34세)이 높게 나타났음

[표 8] 시·군·구별 합계출산율(상위 10위)

(단위: 가임여성 1명당 명, 해당연령 여자인구 1천명당 명)

순위	시·군·구	합계출산율	모(母)의 연령별 출산율						
			15~19세	20~24세	25~29세	30~34세	35~39세	40~44세	45~49세
1	강원 인제군	1.75	4.6	36.5	173.1	106.5	29.1	2.5	0.0
2	울산 북구	1.69	2.0	39.0	178.3	99.4	15.7	1.7	0.2
3	강원 화천군	1.68	0.0	55.3	155.1	94.8	30.1	4.4	0.0
4	전남 강진군	1.65	4.1	25.1	129.2	123.6	37.0	2.3	0.0
5	전남 보성군	1.64	7.5	33.1	130.4	103.1	39.4	3.4	1.1
6	경남 거제시	1.63	2.4	40.7	169.0	92.0	19.6	2.3	0.0
7	전남 영암군	1.63	5.9	45.2	146.5	98.6	22.0	6.2	0.0
8	경기 화성시	1.62	2.4	43.4	152.2	102.7	23.9	3.2	0.7
9	강원 양구군	1.60	0.0	46.4	148.6	92.2	28.0	7.8	0.0
10	전남 곡성군	1.60	3.4	35.8	130.4	99.1	36.6	9.7	0.0

[표 9] 시·군·구별 합계출산율(하위 10위)

(단위: 가임여성 1명당 명, 해당연령 여자인구 1천명당 명)

순위	시·군·구	합계출산율	모(母)의 연령별 출산율						
			15~19세	20~24세	25~29세	30~34세	35~39세	40~44세	45~49세
1	부산 중구	0.71	0.8	10.6	53.7	66.2	11.7	0.5	0.0
2	대구 중구	0.74	1.1	6.2	53.6	65.7	17.9	1.9	0.0
3	광주 동구	0.75	0.3	9.4	48.4	65.9	19.9	2.8	0.2
4	부산 동구	0.77	0.7	10.1	48.9	70.5	19.7	0.5	0.2
5	서울 강남구	0.78	0.7	4.4	44.3	78.7	25.0	2.1	0.3
6	부산 금정구	0.78	0.7	7.6	48.6	76.1	17.1	2.1	0.3
7	부산 서구	0.79	2.1	9.8	49.9	70.9	19.6	2.4	0.0
8	서울 종로구	0.80	0.8	6.3	51.1	72.5	22.7	2.6	0.1
9	부산 영도구	0.80	2.2	11.4	49.0	76.3	16.7	1.5	0.0
10	대구 서구	0.84	2.8	14.6	63.0	67.7	13.9	1.5	0.0

## V. 통 계 표

1. 출생아 수 및 출산율
2. 모(母)의 연령별 출산율 및 합계출산율
3. 가임여성인구
4. 출산순위별 출생성비
5. 출산순위별 출생아 수
6. 모의 연령별 출생아 수
7. 동거기간별 출생아 수
8. 시·도별 출생아 수
9. 시·군·구별 출생아 수
10. 외국의 조출생률 및 합계출산율

## 1. 출생아 수 및 출산율

연도	출생아 수(명)	조출생률 (인구 1천명당 명)	합계출산율 (가임여성 1명당 명)
1970	1,006,645	31.2	4.53
1971	1,024,773	31.2	4.54
1972	955,438	28.5	4.14
1973	967,647	28.4	4.10
1974	924,311	26.6	3.81
1975	874,869	24.8	3.47
1976	797,462	22.2	3.05
1977	827,079	22.7	3.02
1978	752,409	20.4	2.65
1979	864,297	23.0	2.90
1980	865,350	22.7	2.83
1981	880,310	22.7	2.66
1982	858,832	21.8	2.42
1983	778,362	19.5	2.08
1984	682,217	16.9	1.76
1985	662,510	16.2	1.67
1986	641,644	15.6	1.60
1987	629,432	15.1	1.55
1988	637,462	15.2	1.56
1989	646,197	15.2	1.58
1990	658,552	15.4	1.59
1991	718,279	16.6	1.74
1992	739,291	16.9	1.78
1993	723,934	16.4	1.67
1994	728,515	16.3	1.67
1995	721,074	16.0	1.65
1996	695,825	15.3	1.58
1997	678,402	14.8	1.54
1998	642,972	13.8	1.47
1999	616,322	13.2	1.42
2000	636,780	13.4	1.47
2001	557,228	11.6	1.30
2002	494,625	10.3	1.17
2003	493,471	10.2	1.19
2004	476,052	9.8	1.16
2005	438,062	9.0	1.08
<b>2006</b>	<b>451,514</b>	<b>9.2</b>	<b>1.13</b>

※ 본 표의 1970~1998년 출생아 수는 미신고건수가 보정된 결과로, 보정된 결과가 미반영된 다른 표와는 다소 차이가 있음

## 2. 모(母)의 연령별 출산율 및 합계출산율

연도	연령별 출산율(각 연령층별 여자 1천 명당 명)							합계출산율 (가임여성 1명당 명)
	15~19세	20~24	25~29	30~34	35~39	40~44	45~49	
1970	19.3	193.1	320.6	205.7	105.9	46.0	13.1	4.53
1971	20.7	202.2	321.0	207.7	103.1	41.8	10.8	4.54
1972	19.0	185.4	295.0	193.0	89.8	34.7	8.9	4.14
1973	18.2	186.0	291.2	193.4	85.8	34.3	7.8	4.10
1974	16.7	182.5	276.4	176.4	72.1	25.8	5.8	3.81
1975	14.3	178.3	263.8	146.1	58.1	20.8	5.0	3.47
1976	15.0	159.8	239.6	119.1	46.3	16.4	4.3	3.05
1977	17.4	161.1	247.1	112.7	42.7	14.1	4.1	3.02
1978	14.1	135.9	228.4	101.8	35.4	10.9	2.8	2.65
1979	14.3	153.4	260.6	108.1	32.8	9.4	2.3	2.90
1980	12.4	135.9	242.7	114.0	40.2	15.1	5.6	2.83
1981	13.0	148.5	243.2	92.4	25.9	7.2	1.6	2.66
1982	15.0	159.1	213.9	72.5	20.0	5.3	1.3	2.42
1983	13.0	146.6	187.1	55.6	14.6	4.0	0.8	2.08
1984	11.7	129.7	159.5	42.0	10.4	2.8	0.6	1.76
1985	10.1	118.7	159.1	41.1	8.8	2.2	0.5	1.67
1986	8.7	104.2	160.0	39.6	8.3	1.9	0.5	1.60
1987	7.0	97.3	159.3	39.2	7.7	1.7	0.3	1.55
1988	5.7	92.1	163.5	41.9	7.9	1.5	0.3	1.56
1989	4.5	89.7	165.6	44.7	8.5	1.5	0.2	1.58
1990	4.2	83.2	169.4	50.5	9.6	1.5	0.2	1.59
1991	4.3	84.8	186.2	58.8	10.8	1.5	0.2	1.74
1992	4.7	82.8	188.9	65.1	12.6	1.8	0.2	1.78
1993	4.4	72.7	178.8	64.2	13.8	2.0	0.2	1.67
1994	4.0	66.0	179.6	68.0	14.7	2.2	0.2	1.67
1995	3.6	62.9	177.1	69.6	15.2	2.3	0.2	1.65
1996	3.3	58.8	167.6	71.1	15.5	2.4	0.2	1.58
1997	3.1	54.5	161.5	73.2	16.0	2.5	0.2	1.54
1998	2.9	48.0	153.4	73.2	15.8	2.5	0.2	1.47
1999	2.6	43.5	148.1	72.9	15.4	2.4	0.2	1.42
2000	2.5	39.0	150.6	84.2	17.4	2.6	0.2	1.47
2001	2.2	31.6	130.1	78.3	17.2	2.5	0.2	1.30
2002	2.6	26.6	111.3	75.0	16.7	2.4	0.2	1.17
2003	2.5	23.7	112.3	79.9	17.3	2.5	0.2	1.19
2004	2.3	20.4	104.6	84.2	18.6	2.5	0.2	1.16
2005	2.1	17.9	92.3	82.4	19.0	2.5	0.2	1.08
2006	2.2	17.7	89.9	90.2	21.5	2.6	0.2	1.13

### 3. 가임여성인구

(단위: 천명)

연도	여성의 연령								
	계	20~39	15~19	20~24	25~29	30~34	35~39	40~44	45~49
1996	13,325	8,597	1,950	2,121	2,256	2,107	2,113	1,572	1,206
1997	13,485	8,591	1,973	2,048	2,289	2,069	2,185	1,680	1,240
1998	13,592	8,552	1,985	1,971	2,278	2,104	2,199	1,776	1,279
1999	13,658	8,499	1,947	1,913	2,247	2,159	2,182	1,887	1,325
2000	13,716	8,446	1,853	1,914	2,193	2,193	2,146	1,990	1,426
2001	13,774	8,441	1,749	1,940	2,115	2,241	2,087	2,087	1,556
2002	13,785	8,363	1,640	1,962	2,041	2,273	2,050	2,158	1,660
2003	13,758	8,278	1,553	1,974	1,962	2,259	2,082	2,173	1,753
2004	13,729	8,202	1,508	1,935	1,904	2,226	2,136	2,156	1,864
2005	13,670	8,094	1,490	1,844	1,905	2,175	2,170	2,121	1,965
2006	13,615	7,991	1,500	1,741	1,933	2,100	2,217	2,063	2,061

#### 4. 출산순위별 출생성비

(단위: 여아 100명당 남아 수)

연도	계	첫째 아	둘째 아	셋째 아	넷째 아 이상
1981	107.2	106.3	106.7	107.1	113.5
1982	106.8	105.4	106.0	109.2	114.2
1983	107.4	105.8	106.2	111.8	120.6
1984	108.3	106.1	107.2	116.9	128.8
1985	109.5	106.0	107.8	129.0	148.2
1986	111.7	107.3	111.2	138.5	149.7
1987	108.8	104.7	109.1	134.7	147.9
1988	113.3	107.2	113.2	164.4	181.7
1989	111.7	104.1	112.4	181.4	198.7
1990	116.5	108.5	117.0	188.8	209.2
1991	112.4	105.7	112.4	179.5	194.5
1992	113.6	106.2	112.4	191.1	213.0
1993	115.3	106.4	114.7	202.1	235.2
1994	115.2	106.0	114.1	202.2	224.2
1995	113.2	105.8	111.7	177.2	203.9
1996	111.6	105.3	109.8	164.0	184.6
1997	108.2	105.1	106.3	133.5	153.7
1998	110.1	105.9	108.0	144.7	153.6
1999	109.6	105.6	107.6	141.8	154.6
2000	110.2	106.2	107.4	141.7	167.5
2001	109.0	105.4	106.4	140.3	152.4
2002	110.0	106.5	107.3	140.0	152.5
2003	108.7	104.9	107.0	135.2	149.2
2004	108.2	105.2	106.2	132.0	139.1
2005	107.7	104.8	106.4	127.7	132.6
2006	107.4	105.6	106.0	121.8	121.6

## 5. 출산순위별 출생아 수

(단위: 명)

	1996	1997	1998	1999	2000	2001	2002	2003	2004	2005	2006
계	692,495	675,227	640,126	616,322	636,780	557,228	494,625	493,471	476,052	438,062	451,514
첫째 아	334,820	326,481	313,080	307,834	299,617	264,537	239,184	242,226	241,235	224,863	233,035
둘째 아	294,611	282,990	263,904	246,700	269,022	234,832	202,594	200,235	185,564	167,867	172,323
셋째 아	55,444	58,592	56,349	54,018	59,972	50,324	44,013	41,639	40,675	37,238	37,813
넷째 아 이상	7,092	6,960	6,612	6,301	6,323	5,525	4,863	4,710	4,724	4,518	4,656
미 상	528	204	181	1,469	1,846	2,010	3,971	4,661	3,854	3,576	3,687

## 6. 모의 연령별 출생아 수

(단위: 명)

	1996	1997	1998	1999	2000	2001	2002	2003	2004	2005	2006
계	692,495	675,227	640,126	616,322	636,780	557,228	494,625	493,471	476,052	438,062	451,514
19세 이하	6,425	6,076	5,630	5,106	4,612	3,878	4,377	3,853	3,439	3,132	3,269
20~24세	123,934	110,958	94,046	82,904	74,440	61,002	52,150	46,756	39,498	32,924	30,801
25~29세	375,579	367,609	347,370	331,422	329,113	274,148	227,172	219,932	199,075	175,551	173,711
30~34세	148,769	150,507	153,027	156,791	183,930	174,718	170,489	180,190	187,566	178,795	189,454
35~39세	32,610	34,801	34,645	33,556	37,203	35,683	34,265	36,036	39,778	41,031	47,628
40~44세	3,791	4,186	4,362	4,508	5,071	5,145	5,177	5,326	5,388	5,235	5,398
45세 이상	319	306	319	327	342	346	389	430	399	417	392
미 상	1,068	784	727	1,708	2,069	2,308	606	948	909	977	861

## 7. 동거기간별 출생아 수

(단위: 명)

	1996	1997	1998	1999	2000	2001	2002	2003	2004	2005	2006
계	692,495	675,227	640,126	616,322	636,780	557,228	494,625	493,471	476,052	438,062	451,514
1년 미만	143,125	136,952	127,712	127,445	118,706	100,362	87,814	84,551	91,488	86,548	92,294
1년	158,870	157,899	149,478	140,835	141,196	125,631	110,024	110,279	96,052	86,505	88,705
2년	102,430	103,200	98,514	93,255	98,346	84,828	75,249	70,667	66,866	61,527	61,497
3년	88,019	82,551	80,548	77,665	82,853	72,904	63,151	65,211	58,308	52,534	54,353
4년	63,160	58,824	54,779	54,536	61,412	52,866	47,408	48,377	48,242	41,103	42,512
5년	41,282	40,904	37,703	34,995	40,056	36,514	32,869	34,353	33,271	31,789	31,308
6년	28,357	27,182	26,588	24,708	26,104	24,047	22,350	22,618	23,406	21,653	23,253
7년	18,274	19,365	17,942	17,417	18,834	15,523	14,537	15,437	15,658	14,827	15,564
8년	12,810	13,165	13,479	12,056	13,460	11,824	9,944	10,095	10,534	10,207	11,008
9년	8,959	9,518	9,226	9,310	9,681	8,621	7,543	6,939	7,309	7,120	7,591
10~14년	19,429	19,547	18,582	17,723	18,810	17,049	15,204	14,431	14,457	13,768	14,393
15~19년	3,378	3,405	3,161	2,912	2,888	2,379	2,178	2,057	2,101	2,072	2,097
20년 이상	617	552	489	406	406	465	378	338	311	303	313
미 상	3,785	2,163	1,925	3,059	4,028	4,215	5,976	8,118	8,049	8,106	6,626



## 8 시·도별 출생아 수

(단위: 명)

	1996	1997	1998	1999	2000	2001	2002	2003	2004	2005	2006
전 국	692,495	675,227	640,126	616,322	636,780	557,228	494,625	493,471	476,052	438,062	451,514
서 울	151,695	142,141	133,761	126,734	131,932	113,628	100,919	100,135	98,776	89,484	92,876
부 산	49,984	46,097	42,938	40,818	40,877	35,480	30,472	29,838	27,989	25,459	25,673
대 구	36,826	35,093	32,075	31,054	32,231	27,924	24,046	24,331	23,108	20,676	20,220
인 천	39,145	37,962	35,322	33,985	34,142	30,193	26,488	26,593	24,876	22,824	23,543
광 주	21,750	21,611	20,687	19,084	20,987	18,055	15,900	15,816	14,619	13,228	13,574
대 전	20,960	20,392	19,156	18,526	19,402	17,149	15,509	15,573	14,924	13,861	14,388
울 산	18,793	18,226	16,615	15,608	15,734	13,506	11,573	11,650	11,093	10,421	10,685
경 기	141,782	142,411	136,201	133,009	140,485	125,151	115,684	119,400	116,720	108,572	114,136
강 원	19,349	19,721	19,290	18,904	19,286	16,725	15,166	14,209	13,651	12,537	12,371
충 북	20,882	21,011	20,018	19,232	19,469	17,161	15,174	14,497	14,226	13,074	13,273
충 남	23,310	24,418	24,260	23,767	24,480	21,761	18,847	18,445	18,459	17,366	18,501
전 북	26,695	26,155	25,667	24,256	24,934	21,991	19,022	18,243	17,082	15,617	15,449
전 남	27,550	27,912	26,642	25,989	25,719	22,329	19,038	18,161	17,109	15,715	15,809
경 북	36,508	36,970	34,681	34,502	34,890	30,247	25,795	25,233	23,369	22,196	22,432
경 남	45,157	43,971	42,175	40,792	41,359	36,177	31,960	31,859	30,705	28,291	29,368
제 주	8,582	8,490	8,024	7,940	8,546	7,377	6,452	6,505	5,999	5,673	5,806
국 외	3,527	2,646	2,614	2,122	2,307	2,374	2,580	2,983	3,347	3,068	3,410

## 9. 시·군·구별 출생아 수

(단위: 명)

지 역	출생아 수
<b>전국</b>	<b>451,514</b>
<b>서울특별시</b>	<b>92,876</b>
종로구	1,118
중구	1,103
용산구	2,104
성동구	3,422
광진구	3,530
동대문구	3,157
중랑구	3,634
성북구	4,353
강북구	2,747
도봉구	3,093
노원구	5,821
은평구	4,194
서대문구	3,000
마포구	4,095
양천구	4,080
강서구	5,554
구로구	4,661
금천구	2,340
영등포구	4,484
동작구	4,163
관악구	5,203
서초구	3,570
강남구	4,271
송파구	5,326
강동구	3,853
<b>부산광역시</b>	<b>25,673</b>
중구	294
서구	787
동구	608
영도구	943
부산진구	3,187
동래구	1,765
남구	2,124
북구	2,591
해운대구	3,084
사하구	2,900
금정구	1,546
강서구	299
연제구	1,548
수영구	1,245
사상구	2,136
기장군	616
<b>대구광역시</b>	<b>20,220</b>
중구	471
동구	2,906
서구	1,616
남구	1,305
북구	4,871
수성구	2,797

지 역	출생아 수
달서구	4,643
달성군	1,611
<b>인천광역시</b>	<b>23,543</b>
중구	891
동구	611
남구	3,407
연수구	2,122
남동구	3,433
부평구	5,498
계양구	3,264
서구	3,814
강화군	367
옹진군	136
<b>광주광역시</b>	<b>13,574</b>
동구	654
서구	3,086
남구	1,507
북구	4,272
광산구	4,055
<b>대전광역시</b>	<b>14,388</b>
동구	2,040
중구	2,341
서구	4,920
유성구	2,996
대덕구	2,091
<b>울산광역시</b>	<b>10,685</b>
중구	1,963
남구	3,052
동구	1,946
북구	1,939
울주군	1,785
<b>경기도</b>	<b>114,136</b>
수원시	11,489
장안구	2,934
권선구	3,119
팔달구	2,144
영통구	3,292
성남시	9,725
수정구	2,831
중원구	2,417
분당구	4,477
의정부시	3,759
안양시	6,180
만안구	2,497
동안구	3,683
부천시	8,409
원미구	4,311
소사구	2,286
오정구	1,812
광명시	3,454
평택시	4,401

지 역	출생아 수
동두천시	813
안산시	7,402
상록구	4,023
단원구	3,379
고양시	8,616
덕양구	3,913
일산동구	2,114
일산서구	2,589
과천시	423
구리시	1,960
남양주시	4,668
오산시	2,001
시흥시	4,817
군포시	3,477
의왕시	1,391
하남시	1,127
용인시	8,965
처인구	2,129
기흥구	3,460
수지구	3,376
파주시	2,947
이천시	2,268
안성시	1,776
김포시	1,866
화성시	4,261
광주시	2,462
양주시	1,697
포천시	1,496
여주군	900
연천군	380
가평군	397
양평군	609
<b>강원도</b>	<b>12,371</b>
춘천시	2,066
원주시	2,804
강릉시	1,730
동해시	868
태백시	446
속초시	633
삼척시	502
홍천군	517
횡성군	278
영월군	247
평창군	286
정선군	262
철원군	453
화천군	262
양구군	216
인제군	382
고성군	243
양양군	176

지 역	출생아 수
<b>충청북도</b>	<b>13,273</b>
청 주 시	6,536
상 당 구	2,505
흥 덕 구	4,031
충 주 시	1,569
제 천 시	989
청 원 군	1,237
보 은 군	210
옥 천 군	400
영 동 군	332
진 천 군	525
괴 산 군	191
음 성 군	769
단 양 군	224
증 평 군	291
<b>충청남도</b>	<b>18,501</b>
천 안 시	6,378
공 주 시	954
보 령 시	857
아 산 시	2,379
서 산 시	1,472
논 산 시	989
계룡시	385
금 산 군	428
연 기 군	749
부 여 군	504
서 천 군	367
청 양 군	215
홍 성 군	660
예 산 군	598
태 안 군	462
당 진 군	1,104
<b>전라북도</b>	<b>15,449</b>
전 주 시	5,608
완 산 구	3,041
덕 진 구	2,567
군 산 시	2,292
익 산 시	2,772
정 읍 시	880
남 원 시	708
김 제 시	730
완 주 군	875
진 안 군	176

지 역	출생아 수
무 주 군	192
장 수 군	156
임 실 군	179
순 창 군	201
고 창 군	346
부 안 군	334
<b>전라남도</b>	<b>15,809</b>
목 포 시	2,254
여 수 시	2,501
순 천 시	2,351
나 주 시	716
광 양 시	1,501
담 양 군	354
곡 성 군	258
구 례 군	198
고 흥 군	405
보 성 군	389
화 순 군	694
장 흥 군	253
강 진 군	321
해 남 군	611
영 암 군	601
무 안 군	452
함 평 군	254
영 광 군	439
장 성 군	381
완 도 군	386
진 도 군	236
신 안 군	254
<b>경상북도</b>	<b>22,432</b>
포 향 시	4,039
남 구	2,064
북 구	1,975
경 주 시	2,237
김 천 시	1,035
안 동 시	1,256
구 미 시	4,840
영 주 시	836
영 천 시	724
상 주 시	625
문 경 시	387
경 산 시	2,400
군 위 군	161

지 역	출생아 수
의 성 군	322
청 송 군	153
영 양 군	104
영 덕 군	269
청 도 군	226
고 령 군	247
성 주 군	282
칠 곡 군	1,392
예 천 군	269
봉 화 군	206
울 진 군	349
울 립 군	73
<b>경상남도</b>	<b>29,368</b>
창 원 시	4,893
마 산 시	3,348
진 주 시	2,889
진 해 시	2,136
통 영 시	1,149
사 천 시	1,017
김 해 시	5,181
밀 양 시	690
거 제 시	2,616
양 산 시	2,437
의 령 군	155
함 안 군	475
창 념 군	352
고 성 군	322
남 해 군	244
하 동 군	301
산 청 군	207
함 양 군	295
거 창 군	395
함 천 군	266
<b>제주특별자치도</b>	<b>5,806</b>
제 주 시	4,210
서 귀 포 시	1,596
<b>국외</b>	<b>3,410</b>

## 10. 외국의 조출생률 및 합계출산율

### □ 조출생률

	한국	일본	미국	영국	프랑스	독일	이탈리아
2000	13.4	9.5	14.4	11.5	13.1	9.3	9.5
2001	11.6	9.3	14.1	11.3	13.0	8.9	9.4
2002	10.3	9.2	13.9	11.3	12.7	8.7	9.4
2003	10.2	8.9	14.1	11.7	12.6	8.6	9.4
2004	9.8	8.8	14.0	12.0	12.7	8.5	9.7
2005	9.0	8.4	14.0 <sub>p</sub>	12.0	12.7	8.3	9.5
2006	9.2	8.6	-	-	13.0 <sub>p</sub>	8.2	9.5 <sub>e</sub>

*p* : 잠정, *e* : 추정

### □ 합계출산율

	한국	일본	미국	영국	프랑스	독일	이탈리아
2000	1.47	1.36	2.056	1.64	1.873	1.379	1.256
2001	1.30	1.33	2.034	1.63	1.876	1.349	1.251
2002	1.17	1.32	2.013	1.64	1.863	1.341	1.270
2003	1.19	1.29	2.043	1.71	1.871	1.340	1.29
2004	1.16	1.29	2.046	1.77	1.897	1.355	1.33
2005	1.08	1.26	2.054 <sub>p</sub>	1.79	1.921	1.340	1.32 <sub>e</sub>
2006	1.13	1.32	-	-	1.983 <sub>p</sub>	-	1.35 <sub>e</sub>

*p* : 잠정, *e* : 추정

### □ 국가별 최저 합계출산율과 시점

	한국	일본	미국	영국	프랑스	독일	이탈리아
최저 합계출산율	1.08	1.26	1.74	1.63	1.66	1.24	1.18
(도달연도)	2005	2005	1976	2001	1993	1994	1995

자료    일본    : 후생노동성 [www.mhlw.go.jp](http://www.mhlw.go.jp)  
           미국    : NCHS [www.cdc.gov/nchs](http://www.cdc.gov/nchs)  
           영국    : 영국통계청 [www.statistics.gov.uk](http://www.statistics.gov.uk)  
           프랑스 : 프랑스통계청 [www.insee.fr](http://www.insee.fr)  
           독일    : 독일통계청 [www.destatis.de](http://www.destatis.de)  
           이탈리아 : 이탈리아통계청 [www.istat.it](http://www.istat.it)  
           UN     : Demographic Yearbook 2004 <http://unstats.un.org/unsd/demographic>  
           OECD    : OECD Factbook 2007 <http://www.sourceoecd.org>