

보 도 자 료

담 당 과	사회통계국 고용통계과
담 당 과 장	은 순 현(殷淳鉉)
담당 사무관	양 모 승(梁模承)
전 화 번 호	(042)481-2264, 2271

- ▷ 이 자료는 2007년 2월 27일(화) 조간부터 사용하시기 바랍니다.  
▷ 이 자료는 통계청 홈페이지([www.nso.go.kr](http://www.nso.go.kr))에도 있습니다.

## 2006년 인력실태조사 결과

2007. 2.

- 인력실태조사는 국민의 지난 1년간(2005. 9. 1.~2006. 8. 31.)의 취업, 직장이동, 구직 등 평소 경제활동상태에 대하여 매년 실시하는 조사로 이번이 첫 회임
- 이 자료는 전국 6만 표본가구내에 상주하는 만15세 이상 가구원 약 124,000명을 대상으로, 2006. 9. 1.~9. 10.(10일)간 조사한 결과임



통 계 청  
Korea National Statistical Office

## 이용시 유의사항

- 이 조사는 연간 평상시의 취업유무를 파악하기 때문에, 매월 1주간의 취업유무를 파악하는 「경제활동인구조사」와는 접근 방법의 차이가 있어 수치를 직접 비교 할 수 없음
  - 인력실태조사 : 평상상태 접근방법
    - 지난 1년간(장기간)의 주된 경제활동상태에 따라 평소 취업자, 평소 구직자, 평소 비경제활동인구로 구분
  - 경제활동인구조사 : 노동력 접근방법
    - 지난 1주간의 경제활동상태에 따라 취업자, 실업자, 비경제활동인구로 구분
- 통계표의 수치는 천명 단위로 되어 있어, 총수와 내역별 합계가 일치하지 않는 경우도 있음
- 👉 세부자료(산업, 직업, 직장이동, 지역 등)는 통계정보시스템(kosis.nso.go.kr)에서 제공될 예정임(2007.3월말)

# 목 차

I . 인력실태조사 개요 .....	3
---------------------	---

◎ 2006년 인력실태조사 결과(요약) .....	4
-----------------------------	---

## II . 2006년 인력실태조사 결과

### 1. 전체 인구 구조

가. 연간 경제활동상태 변화 .....	10
나. 연간 취업기간별 인구 .....	11
다. 평소 활동상태 구분 .....	13

### 2. 평소 취업자

가. 성, 연령별 평소 취업자 .....	15
나. 산업별 평소 취업자 .....	16
다. 직업별 평소 취업자 .....	18
라. 전공계열별 평소 취업자 .....	20
마. 고용형태별 평소 취업자 .....	21
바. 고용형태 및 월평균소득별 평소 취업자 .....	22
사. 교육정도별 평소 취업자 .....	23
아. 근속기간별 평소 취업자 .....	24
자. 1주당 평소 근로시간별 평소 취업자 .....	25
차. 산업별 근로시간 및 근속기간 .....	26
카. 직업별 근로시간 및 근속기간 .....	27

### 3. 직장이동자

가. 산업간 직장이동자 .....	30
--------------------	----

나. 직업간 직장이동자 .....	31
다. 전직사유별 직장이동자 .....	32
라. 고용형태간 직장이동자 .....	33

#### 4. 평소 구직자

가. 성, 연령별 평소 구직자 .....	34
나. 희망 산업별 평소 구직자 .....	35
다. 희망 직업별 평소 구직자 .....	36
라. 희망 고용형태별 평소 구직자 .....	37
마. 교육정도별 평소 구직자 .....	38
바. 희망 소득수준별 평소 구직자 .....	39

#### 5. 평소 비경제활동인구

가. 성, 연령별 평소 비경제활동인구 .....	40
나. 교육정도별 평소 비경제활동인구 .....	41
다. 비구직기간 활동상태별 평소 비경제활동인구 .....	42
라. 지난 2년기간 직장 유무별 평소 비경제활동인구 .....	43
마. 향후 1년이내 구직계획 여부별 평소 비경제활동인구 .....	44

#### 6. 시·도별 경제활동상태 인구 .....

45

### Ⅲ. 통 계 표 .....

47

# I . 인력실태조사 개요

## 1. 조사목적

- 국민의 평소 경제활동 상태를 조사하여 국가의 인력수급 및 인력개발 정책 수립에 필요한 세분된 산업·직업별 고용구조와 연간 경제활동상태의 변화, 노동이동 등에 관한 통계자료의 제공

## 2. 조사연혁 : 2006. 9월 제1회 인력실태조사 실시

## 3. 조사대상 및 기간

- 조사대상 : 전국 6만 표본가구내에 상주하는 만15세 이상 가구원
- 조사주기 : 매년
- 조사대상기간 : 2005. 9. 1. ~ 2006. 8.31.(1년간)
- 조사실시기간 : 2006. 9. 1. ~ 2006. 9.10.(10일간)

## 4. 조사항목(25개)

- 인적 사항(6개) : 성별, 연령, 교육정도 등
- 연간 취업여부(1개)
- 직장이동(1개)
- 취업기간(1개)
- 취업 특성(6개) : 근무기간, 종사 산업·직업, 고용형태 등
- 구직 항목(6개) : 구직기간, 구직 산업·직업, 구직방법 등
- 비구직 항목(4개) : 비구직기간 주요활동, 향후 구직계획 등

## 5. 조사방법 : 조사원 방문(면접조사 및 응답자 기입식조사 병행)

## 6. 용어

- 평소 취업자 : 1년간 취업기간과 구직기간의 합이 6개월이상인 사람중 취업기간이 구직기간보다 긴 사람 (취업기간 $\geq$ 구직기간)
- 평소 구직자 : 1년간 취업기간과 구직기간의 합이 6개월이상인 사람중 구직기간이 취업기간보다 긴 사람 (취업기간 $<$ 구직기간)
- 평소 비경제활동인구 : 1년간 취업기간과 구직기간의 합이 6개월미만인 사람 (취업기간과 구직기간의 합 $<$ 6개월)

## 2006년 인력실태조사 결과(요약)

### □ 연간 경제활동상태의 변화

○ 지난 1년(2005.9.1~2006.8.31.)간 15세이상 인구(38,448천명, 2005.9월)의 경제활동상태를 살펴보면,

- 1년간 경제활동의 변화가 전혀 없었던 사람은 15세이상 인구중 76.9% (29,561천명)이며, 이 중 취업자는 59.8%(17,674천명), 구직자는 0.8% (250천명), 비경제활동인구는 39.4%(11,637천명)임

15세이상 인구(천명)					
계	경제활동 변화 없었음				경제활동 변화 있었음
	소계	취업자	구직자	비경	
38,448	29,561	17,674	250	11,637	8,887
100.0%	76.9% (100.0%)	46.0% (59.8%)	0.6% (0.8%)	30.3% (39.4%)	23.1%

○ 취업기간 및 구직기간별로 살펴보면,

- 지난 1년간 취업경험이 있었던 사람은 15세이상 인구중 67.2%(25,820천명)이며, 이 중 6개월미만 취업자는 11.6%(2,997천명), 6~12개월미만 취업자는 19.9%(5,150천명), 12개월 취업자는 68.5%(17,674천명)임

15세이상 인구(천명)					
계	취업기간				취업기간 없었음
	소계	6개월미만	6~12 개월미만	12개월	
38,448	25,820	2,997	5,150	17,674	12,628
100.0%	67.2% (100.0%)	7.8% (11.6)	13.4% (19.9%)	46.0% (68.5%)	32.8%

- 지난 1년간 구직활동 경험이 있었던 사람은 15세이상 인구중 12.6%(4,836천명)이며, 이 중 6개월미만 구직자는 71.2%(3,443천명), 6~12개월미만 구직자는 23.6%(1,143천명), 12개월은 5.2%(250천명)임

15세이상 인구(천명)					
계	구직기간				구직기간 없었음
	소계	6개월미만	6~12 개월미만	12개월	
38,448	4,836	3,443	1,143	250	33,612
100.0%	12.6% (100.0%)	9.0% (71.2%)	3.0% (23.6%)	0.6% (5.2%)	87.4%

○ 연간 활동상태를 주된 활동별로 구분하면,

- 지난 1년간 취업과 구직활동을 합해 6개월이상이면서 취업기간이 더 긴 “평소 취업자”는 15세이상 인구의 60.3%(23,181천명)이며, 구직기간이 더 긴 “평소 구직자”는 3.4%(1,292천명)임
- 지난 1년간 취업과 구직활동을 합해 6개월미만인 “평소 비경제활동인구”는 36.3%(13,976천명)임

평소 활동상태(천명)			
계	평소 취업자	평소 구직자	평소 비경제활동인구
38,448	23,181	1,292	13,976
100.0%	60.3%	3.4%	36.3%

□ 평소 취업자

- 평소 취업자는 15세이상 인구의 60.3%(23,181천명)로, 남자가 58.1%이며, 여자는 41.9%임
- 연령별로는 40대(27.1%)의 비중이 가장 높으며, 다음으로 30대(26.6%), 20대(18.5%), 50대(15.5%), 60세이상(10.9%), 15~19세(1.4%) 순임

- **산업별로 보면**, 제조업이 평소 취업자의 19.5%를 차지하여 가장 많고, 다음으로 도매 및 소매업(14.2%), 농업 및 임업(10.8%), 숙박 및 음식점업(8.3%), 건설업(7.8%), 교육서비스업(6.9%) 순임
- **직업별로 보면**, 사무종사자가 평소 취업자의 14.4%를 차지하여 가장 많고, 다음으로 판매종사자(11.3%), 농림어업숙련종사자(10.8%), 장치·기계조작 및 조립종사자(10.7%) 순임
- 평소 취업자의 **교육정도(졸업기준)**는 고등학교(40.4%) 학력이 가장 많고, 다음으로 대학교(21.1%), 초등학교이하(13.8%) 순임
- 평소 취업자의 **전공계열**(대학이상 졸업자)은 공학계열(32.2%)이 가장 많고, 다음으로 사회계열(25.0%), 자연계열(10.9%), 인문계열(9.9%), 예체능계열, 교육계열, 의약계열 순이며,
  - 남자는 공학계열(44.0%)과 사회계열(27.2%)의 비중이 높고,
  - 여자는 사회계열(21.2%)과 교육계열(16.1%)의 비중이 높음
- 평소 취업자의 **고용형태**는 임금 근로자가 67.0%, 비임금 근로자가 33.0%를 차지하였음
  - 남자중 67.3%가 임금 근로자이고, 여자는 66.6%이며,
  - 남자중 32.7%가 비임금 근로자이고, 여자는 33.4%임
- 평소 취업자의 **월평균소득**을 보면, 100~200만원미만이 전체의 37.1%를 차지하여 가장 많고, 다음으로 100만원미만(33.8%), 200~300만원미만(18.1%), 300~400만원미만(6.2%) 순임
  - 고용형태별로 보면, 임금 근로자는 100~200만원미만이 42.8%를 차지하여 가장 많고, 다음으로 100만원미만(26.6%)이며,
  - 비임금 근로자는 100만원미만이 48.4%로 가장 많고, 다음으로 100~200만원미만(25.4%)임



○ 평소 취업자의 근속기간은 29.6%가 10년이상 근속이고, 1년미만 근속은 15.8%임

- 성별로 보면, 남자는 10년이상 근속자가 34.3%, 여자는 23.2%이며, 3년 미만 근속자는 남자가 35.8%, 여자가 48.6%임

- 산업(중분류)별로 보면, 전체 산업의 평균 근속기간은 9년으로, 농어업, 전기가스 및 수도 사업 등이 긴 반면, 사회복지사업(3.3년), 가사서비스업(3.9년) 등은 짧음

- 직업(중분류)별로 보면, 전체 직업중 평균 근속기간은 농어업숙련 종사자가 긴 반면, 통신판매종사자(3.1년), 교육 준전문가(3.7년), 보건의료 준전문가(4.1년) 등은 짧음

○ 1주당 평소 근로시간은 평소 취업자의 90.7%가 1주에 36시간이상 일함

- 성별로 보면, 남자는 36시간이상 근로시간이 94.4%이고, 여자는 85.6%이며, 35시간이하 근로시간에서는 남자는 5.6%이고, 여자는 14.5%임

- 산업(중분류)별로 보면, 전체 산업의 평균 근로시간은 50시간으로, 숙박 및 음식점업(58.1시간), 기타 서비스업(56.5시간) 등이 긴 반면, 교육서비스업(40.4시간), 가사서비스업(42.1시간) 등은 짧음

- 직업(중분류)별로 보면, 조리 및 음식서비스종사자(57.1시간), 대인 서비스관련종사자(56.6시간), 도소매판매 종사자(55.2시간) 등이 긴 반면, 교육 준전문가(35.4시간), 교육전문가(42.3시간), 여행 및 운송관련종사자(42.5시간) 등은 짧음

○ 평소 취업자의 직장이동을 보면,

- 타 산업으로부터 진출에 비해 전입이 많은 산업은 사업·개인·공공 서비스업이며, 제조업과 도소매·음식숙박업으로부터 많이 옮겨오고,

- 전입에 비해 전출이 많은 산업은 도소매·음식숙박업이며, 사업·개인·공공 서비스업, 제조업으로 많이 옮겨감
- 타 직업으로부터 전출에 비해 전입이 많은 직업은 단순노무종사자이며, 서비스판매종사자로부터 가장 많이 옮겨오고,
- 전입에 비해 전출이 많은 직업은 서비스판매종사자이며, 단순노무 종사자로 가장 많이 옮겨감
- 직장이동자의 전직사유는 근로여건 불만족(42.9%), 경영악화·정리해고(19.9%), 임시적인 일 종료(14.2%) 순이며,
- 연령별로 보면, 30대이하는 근로여건불만족을 사유로 주로 전직하였고, 40대는 경영악화·정리해고·명예퇴직으로, 50대이상은 임시적 또는 계절적인 일의 완료를 사유로 주로 전직하였음
- 직장이동자의 고용형태간 이동을 보면, 임금 근로자의 7.6%가 비임금 근로자로 이동하였고, 비임금 근로자의 39.7%가 임금 근로자로 이동하였으며,
- 시간제 임금근로자의 27.4%가 전일제 임금근로자로 이동하였고, 전일제 임금근로자의 2.4%가 시간제 임금근로자로 이동하였음

## □ 평소 구직자

- 평소 구직자는 15세이상 인구의 3.4%(1,292천명)로, 남자가 55.8%이며, 여자는 44.2%임
- 연령별로는 20대(30.2%)의 평소 구직자 비중이 가장 높으며, 다음으로 30대(24.9%), 40대(20.8%), 50대(13.5%), 60세이상, 15~19세 순임
- 평소 구직자의 구직 희망산업을 보면, 평소 구직자의 40.0%가 사업·개인·공공 기타 서비스업을 희망하였고,

- 성별로는 남자는 사업·개인·공공 기타 서비스업과 건설업을, 여자는 사업·개인·공공 기타 서비스업과 도소매업·음식숙박업을 주로 희망하였음
- 평소 구직자가 가장 희망한 직업은 기능·기계조작·단순노무종사자(35.2%)이며, 연령별로는 30대이하는 서비스·판매종사자를, 40대이상은 기능·기계조작·단순노무종사자를 주로 희망하였음
- 평소 구직자의 희망고용형태를 보면, 91.1%가 임금 근로자를 희망하였고, 8.9%가 비임금 근로자를 희망하였음
  - 임금 근로자를 희망하는 구직자중 78.0%가 전일제 근무를 희망하였음
- 희망 월평균소득을 보면, 평소 구직자의 54.8%가 월평균 100~200만원 미만을 희망하였고, 다음으로 100만원미만(27.1%)을 희망하였음

#### □ 평소 비경제활동인구

- 평소 비경제활동인구는 15세이상 인구의 36.3%(13,976천명)로, 남자가 32.2%이며, 여자는 67.8%임
  - 연령별로는 60세이상(28.3%)의 비중이 높으며, 다음으로 15~19세(19.0%), 20대(15.5%), 30대(14.1%), 40대(11.8%), 50대(11.4%) 순임
- 평소 비경제활동인구의 비구직기간 주된 활동은 가사(29.8%)가 가장 많고, 다음으로 교육·훈련(26.7%), 연로(16.8%), 육아(8.2%) 순임
- 평소 비경제활동인구중 향후 1년 이내에 구직계획이 있는 사람은 17.8%이며, 77.8%는 1년 이내 구직계획이 없음
  - 연령별로는, 20대의 구직계획(32.7%) 비중이 가장 높았으며, 60세이상(5.5%)이 가장 낮았음

## Ⅱ . 2006년 인력실태조사 결과

### 1. 전체 인구 구조

#### 가. 연간 경제활동상태 변화

지난 1년간 15세이상 인구의 76.9%는 경제활동상태의 변화가 없었음

○ 지난 1년(2005.9.1.~2006.8.31.)간 15세이상 인구(38,448천명, 2005.9월)의 연간 경제활동상태의 변화를 보면,

- 1년간 경제활동상태의 변화가 전혀 없었던 인구는 76.9%(29,561천명)로,
- 12개월 취업한 인구는 46.0%(17,674천명),
- 12개월 구직활동을 한 인구는 0.6%(250천명),
- 취업이나 구직활동이 전혀 없었던 인구는 30.3%(11,637천명)임
- 1년간 경제활동상태가 변한(취업+구직활동) 인구는 23.1%(8,887천명)임

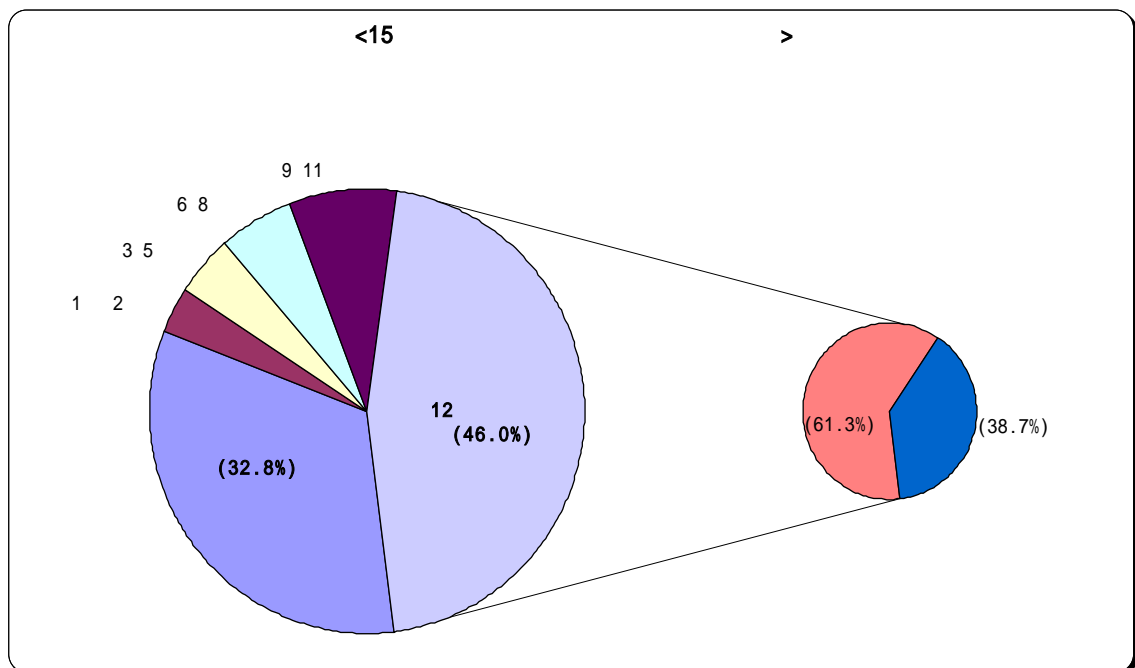
(천명)

15세이상 인구			취업기간					
			없음	3개월미만	3~5개월	6~8개월	9~11개월	12개월
		38,448	12,628	1,228	1,769	2,107	3,043	17,674
구 직 기 간	없음	33,612	11,637	605	795	989	1,912	17,674
	1~2개월	1,977	229	219	305	349	876	-
	3~5개월	1,466	254	161	260	536	255	-
	6~8개월	780	165	52	330	233	-	-
	9~11개월	363	92	192	79	-	-	-
	12개월	250	250	-	-	-	-	-

## 나. 연간 취업기간별 인구

15세이상 인구중 연간 취업기간이 1주이상인 사람은 67.2%

- 15세이상 인구를 지난 1년간 취업기간별로 살펴보면,
  - 취업경험이 있는 사람은 67.2%(25,820천명)이며,
    - 취업기간이 6개월미만인 사람은 7.8%(2,997천명), 6~8개월은 5.5%(2,107천명), 9~11개월은 7.9%(3,043천명), 12개월은 46.0%(17,674천명)임
  - 취업기간이 6개월이상인 사람은 59.4%(22,823천명)이며,
  - 1년간 취업기간이 전혀 없었던 사람은 32.8%(12,628천명)임
- 성별로는, 남자의 78.4%, 여자의 56.5%가 1주이상의 취업경험이 있었고, 취업기간 6개월이상에서는 남자의 71.2%, 여자의 48.2%이며, 6개월미만에서는 남자의 7.2%, 여자의 8.4%임
- 연령별로는, 15~19세 연령의 대부분(72.3%)이 취업기간이 전혀 없었으며, 40대의 81.4%가 1주이상의 취업기간이 있었음



(천명, %)

15세이상 인구		취업기간					
		없음	3개월 미만	3~5개월	6~8개월	9~11개월	12개월
전체	38,448	12,628	1,228	1,769	2,107	3,043	17,674
	100.0	32.8	3.2	4.6	5.5	7.9	46.0
15~19세	100.0	72.3	10.9	7.0	3.8	2.7	3.2
20~29세	100.0	25.4	5.3	8.3	9.2	13.3	38.6
30~39세	100.0	21.2	2.5	4.5	5.5	9.5	56.9
40~49세	100.0	18.6	2.0	3.8	5.1	7.9	62.6
50~59세	100.0	28.5	1.8	3.1	4.8	6.8	55.1
60세이상	100.0	58.8	1.0	1.9	3.5	3.6	31.2
남자	100.0	21.6	3.0	4.2	5.0	8.3	57.9
15~19세	100.0	76.8	10.4	5.5	3.4	1.8	2.2
20~29세	100.0	23.3	6.1	8.6	8.7	14.3	39.0
30~39세	100.0	5.5	1.4	3.4	4.5	10.8	74.3
40~49세	100.0	5.2	1.4	3.0	4.6	7.3	78.4
50~59세	100.0	12.0	1.7	3.4	4.7	7.1	71.1
60세이상	100.0	46.8	1.2	2.2	3.2	3.7	42.9
여자	100.0	43.5	3.4	5.0	6.0	7.6	34.6
15~19세	100.0	67.6	11.5	8.7	4.2	3.7	4.3
20~29세	100.0	27.3	4.5	8.0	9.6	12.4	38.2
30~39세	100.0	37.4	3.6	5.8	6.5	8.1	38.7
40~49세	100.0	32.2	2.6	4.6	5.6	8.5	46.6
50~59세	100.0	45.0	1.8	2.8	5.0	6.5	39.0
60세이상	100.0	67.8	0.9	1.7	3.7	3.6	22.5

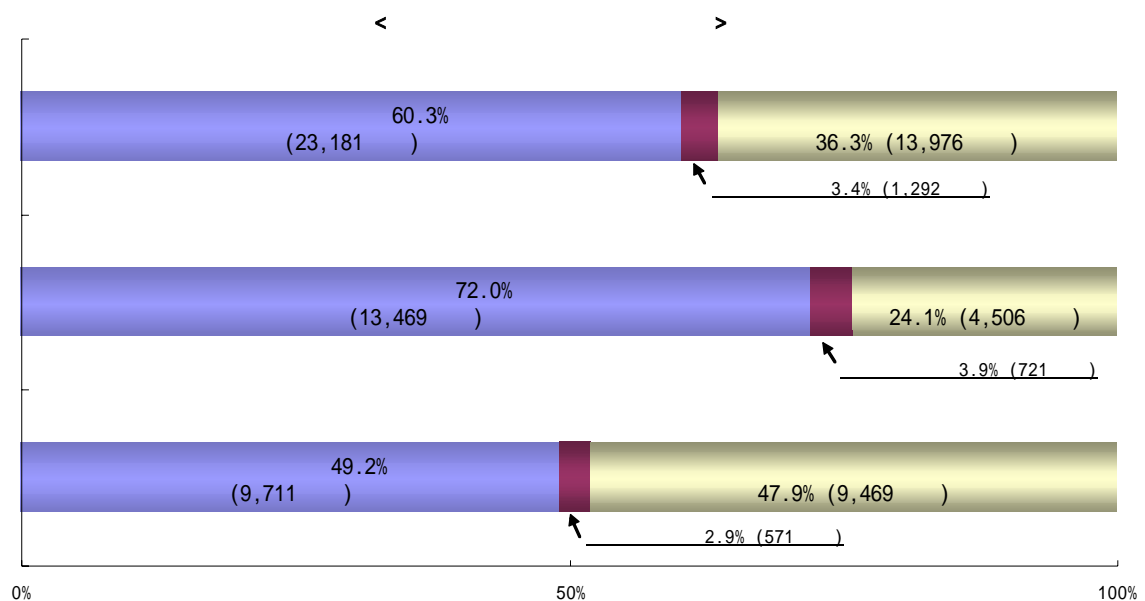
주 : 취업기간은 1주 단위의 취업기간을 월로 환산 후 개월미만은 절사함

※ 관련 수치는 III. 통계표 1-1 (49p) 참조

## 다. 평소 활동상태 구분

15세이상 인구중 지난 1년의 주된 활동으로 구분한 평소 취업자는 60.3%

- 15세이상 인구를 연간의 주된 활동으로 경제활동상태를 구분하면, 평소 취업자가 60.3%, 평소 구직자는 3.4%, 평소 비경제활동인구는 36.3%를 차지함
  - 남자의 72.0%, 여자의 49.2%가 평소 취업자임
  - 남자의 3.9%, 여자의 2.9%가 평소 구직자임
  - 남자의 24.1%, 여자의 47.9%가 평소 비경제활동인구(취업기간+구직기간의 합<6개월)임



(천명, %)

15세이상 인구		평소 활동상태		
		평소 취업자	평소 구직자	평소 비경제 활동인구
전체	38,448	23,181	1,292	13,976
	100.0	60.3	3.4	36.3
15~19세	100.0	10.8	2.0	87.2
20~29세	100.0	62.7	5.7	31.6
30~39세	100.0	72.9	3.8	23.3
40~49세	100.0	76.6	3.3	20.1
50~59세	100.0	67.2	3.2	29.6
60세이상	100.0	38.5	1.2	60.3
남자	100.0	72.0	3.9	24.1
15~19세	100.0	8.2	1.8	90.1
20~29세	100.0	63.8	6.9	29.4
30~39세	100.0	90.5	4.0	5.5
40~49세	100.0	91.0	3.3	5.6
50~59세	100.0	83.6	4.0	12.5
60세이상	100.0	50.0	2.0	48.0
여자	100.0	49.2	2.9	47.9
15~19세	100.0	13.6	2.3	84.1
20~29세	100.0	61.8	4.7	33.5
30~39세	100.0	54.6	3.6	41.8
40~49세	100.0	61.8	3.2	34.9
50~59세	100.0	50.8	2.5	46.7
60세이상	100.0	29.9	0.5	69.5

※ 관련 수치는 Ⅲ. 통계표 1-2 (50p) 참조



## 2. 평소 취업자

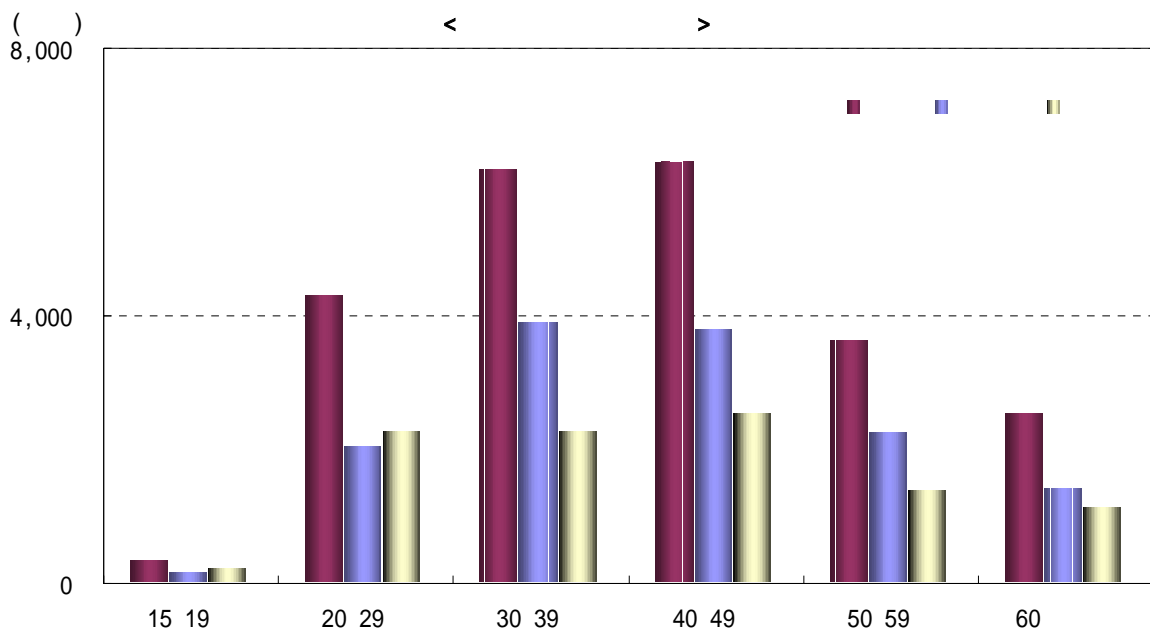
### 가. 성, 연령별 평소 취업자

#### 40대 연령층에서 평소 취업자 비중이 가장 높음

- 평소 취업자는 15세이상 인구의 60.3%(23,181천명)로, 40대의 비중(27.1%)이 가장 높으며, 다음으로 30대(26.6%), 20대(18.5%), 50대(15.5%) 순임
- 성별로는, 남자가 58.1%(13,469천명), 여자가 41.9%(9,711천명)이며, 남자는 30대에서 평소 취업자의 비중이 높고, 여자는 40대에서 가장 높은 비중을 보임

(천명, %)

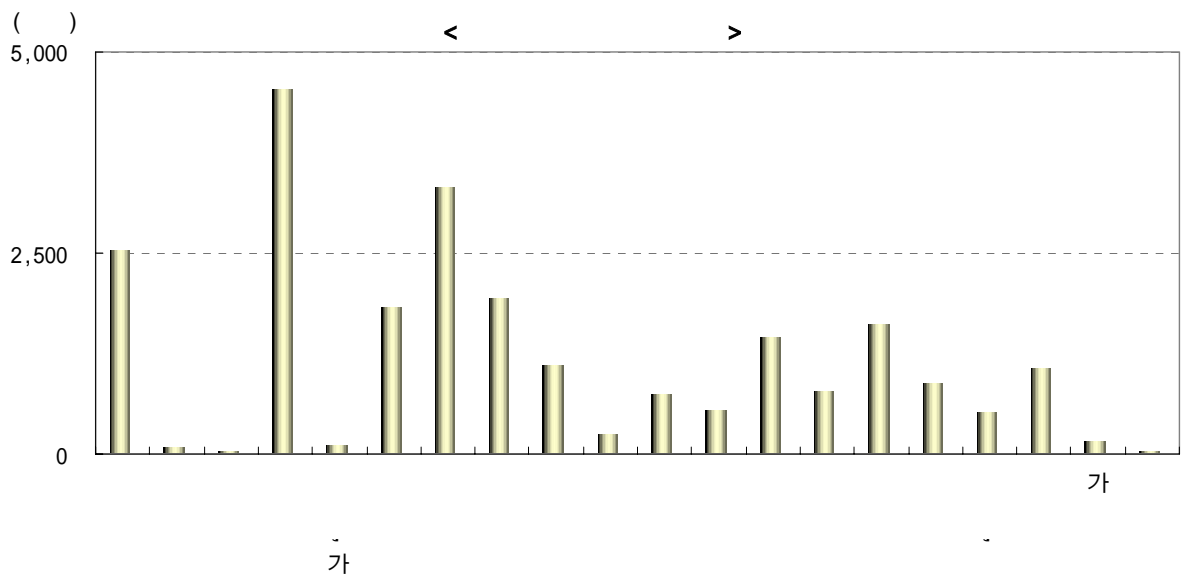
평소 취업자		연 령 계 층					
		15~19세	20~29세	30~39세	40~49세	50~59세	60세이상
전체	23,181	328	4,288	6,156	6,283	3,604	2,522
구성비	100.0 (100.0)	1.4	18.5	26.6	27.1	15.5	10.9
남자	13,469	129	2,034	3,890	3,773	2,244	1,401
구성비	100.0 (58.1)	1.0	15.1	28.9	28.0	16.7	10.4
여자	9,711	200	2,253	2,266	2,510	1,361	1,122
구성비	100.0 (41.9)	2.1	23.2	23.3	25.9	14.0	11.5



## 나. 산업별 평소 취업자

산업별 평소 취업자는 제조업, 도매 및 소매업, 농업 및 임업 순으로 많음

- 평소 취업자를 산업별로 살펴보면, 제조업이 평소 취업자의 19.5%를 차지하여 가장 많고, 다음으로 도매 및 소매업(14.2%), 농업 및 임업(10.8%), 숙박 및 음식점업(8.3%), 건설업(7.8%), 교육서비스업(6.9%) 순임
- 산업 중분류로 보면, 농업(10.8%)이 가장 많고, 다음으로 소매업(9.7%), 전문직별 공사업(4.3%), 도매 및 상품 중개업(3.7%), 종합건설업(3.6%), 육상 운송 및 파이프라인 운송업(3.6%) 순임
- 제조업 부문에서는, 전자부품, 영상음향 및 통신장비제조업(2.6%)의 비중이 가장 높고, 다음으로 기타 기계 및 장비 제조업(2.0%), 자동차 및 트레일러 제조업(2.0%) 비중이 높음



(천명, %)					
산업	평소 취업자	구성비	산업	평소 취업자	구성비
전체	23,181	100.0	도매 및 소매업	3,302	14.2
농업 및 임업	2,514	10.8	자동차 판매 및 차량연료 소매업	195	0.8
농업	2,504	10.8	도매 및 상품 중개업	849	3.7
임업	10	0.0	소매업; 자동차 제외	2,259	9.7
어업	78	0.3	숙박 및 음식점업	1,919	8.3
광업	21	0.1	운수업	1,076	4.6
석탄, 원유 및 우라늄 광업	* 5	0.0	육상 운송 및 파이프라인 운송업	843	3.6
금속 광업	* 2	0.0	수상 운송업	30	0.1
비금속 광물 광업; 연료용 제외	14	0.1	항공 운송업	43	0.2
제조업	4,516	19.5	여행알선, 창고 및 운송관련 서비스업	160	0.7
음·식료품 제조업	373	1.6	통신업	227	1.0
담배 제조업	* 7	0.0	금융 및 보험업	721	3.1
섬유제품 제조업; 봉제의복 제외	222	1.0	금융업	338	1.5
봉제의복 및 모피제품 제조업	322	1.4	보험 및 연금업	313	1.4
가죽, 가방 및 신발 제조업	75	0.3	금융 및 보험관련 서비스업	70	0.3
목재 및 나무제품 제조업; 가구제외	46	0.2	부동산 및 임대업	530	2.3
펄프, 종이 및 종이제품 제조업	87	0.4	부동산업	465	2.0
출판, 인쇄 및 기록매체 복제업	215	0.9	기계장비 및 소비용품 임대업	64	0.3
코크스, 석유정제품 및 핵연료 제조업	16	0.1	사업서비스업	1,440	6.2
화학물질 및 화학제품 제조업	215	0.9	정보처리 및 기타 컴퓨터 운영 관련업	255	1.1
고무 및 플라스틱제품 제조업	172	0.7	연구 및 개발업	106	0.5
비금속광물제품 제조업	149	0.6	전문, 과학 및 기술 서비스업	592	2.6
제 1차 금속산업	167	0.7	사업지원 서비스업	487	2.1
조립금속제품 제조업; 기계 및 가구 제외	265	1.1	공공행정, 국방 및 사회보장행정	765	3.3
기타 기계 및 장비 제조업	452	2.0	교육 서비스업	1,600	6.9
컴퓨터 및 사무용 기기 제조업	70	0.3	보건 및 사회복지사업	871	3.8
기타 전기기계 및 전기변환장치 제조업	134	0.6	보건업	625	2.7
전자부품, 영상, 음향 및 통신장비 제조업	594	2.6	사회복지사업	246	1.1
의료, 정밀, 광학기기 및 시계 제조업	88	0.4	오락, 문화 및 운동관련산업	494	2.1
자동차 및 트레일러 제조업	457	2.0	영화, 방송 및 공연 산업	147	0.6
기타 운송장비 제조업	195	0.8	기타 오락, 문화 및 운동관련 산업	347	1.5
가구 및 기타제품 제조업	191	0.8	기타 공공, 수리 및 개인서비스업	1,053	4.5
재생활 가공원료 생산업	* 3	0.0	하수처리, 폐기물처리 및 청소관련 서비스업	51	0.2
전기, 가스 및 수도사업	84	0.4	회원 단체	220	0.9
전기, 가스 및 증기업	71	0.3	수리업	334	1.4
수도사업	13	0.1	기타 서비스업	448	1.9
건설업	1,816	7.8	가사 서비스업	147	0.6
종합 건설업	828	3.6	국제 및 외국기관	10	0.0
전문직별 공사업	988	4.3			

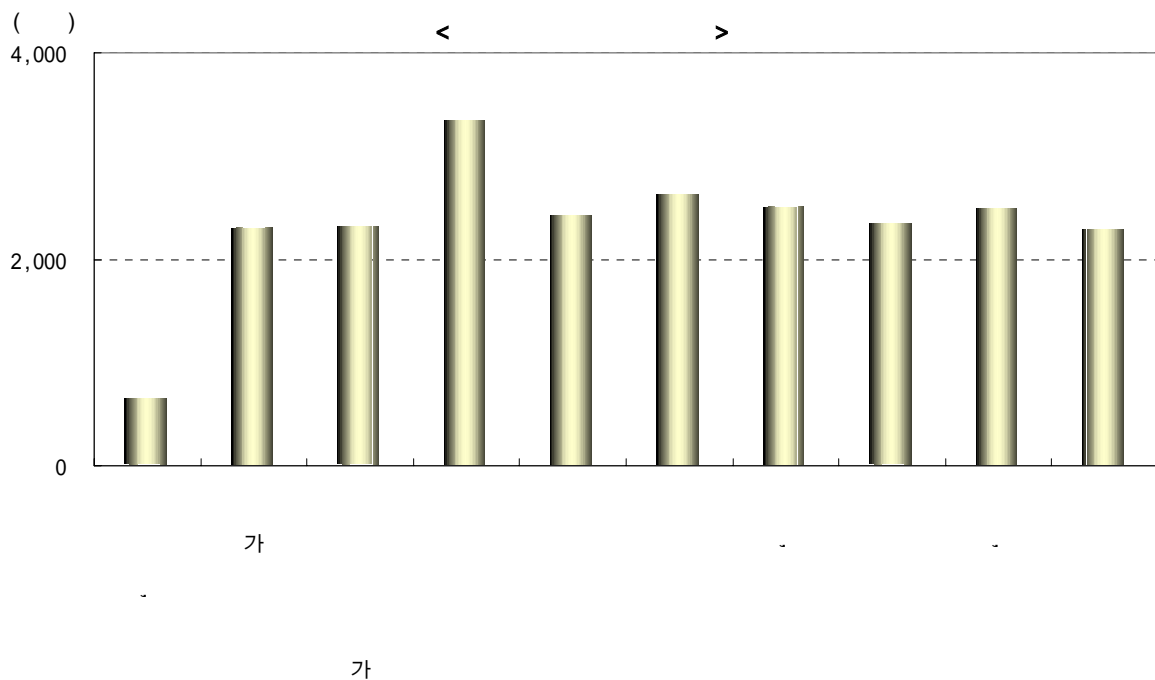
주 : \*는 표본오차가 높아 이용에 유의

※ 관련 수치는 III. 통계표 2-1 (51p) 참조

## 다. 직업별 평소 취업자

직업별 평소 취업자는 사무종사자, 판매종사자 순으로 많음

- 평소 취업자를 직업별로 살펴보면, 사무종사자가 평소 취업자의 14.4%를 차지하여 가장 많고, 다음으로 판매종사자(11.3%), 농림어업숙련종사자(10.8%), 장치·기계조작 및 조립종사자(10.7%) 순임
- 직업 중분류로 보면, 일반사무관련종사자가 12.2%로 가장 많고, 도소매 판매종사자(10.8%), 농업숙련종사자(10.5%), 조리 및 음식서비스종사자(6.7%), 서비스관련 단순노무종사자(6.0%) 순임



(천명, %)							
직업	평소 취업자	구성비	직업	평소 취업자	구성비		
전체	23,181	100.0	서비스 종사자	2,417	10.4		
의회의원, 고위임직원 및 관리자	636	2.7	대인서비스 관련 종사자	646	2.8		
	의회의원 및 고위임원	* 8		0.0	조리 및 음식서비스 종사자	1,556	6.7
	행정 및 경영관리자	130		0.6	여행 및 운송 관련 종사자	24	0.1
	일반관리자	498		2.1	보안서비스 종사자	191	0.8
	전문가	2,285		9.9	판매 종사자	2,611	11.3
과학 전문가	37	0.2	도소매 판매 종사자	2,497	10.8		
컴퓨터 관련 전문가	187	0.8		통신 판매 종사자	102	0.4	
공학 전문가	375	1.6		모델 및 홍보 종사자	12	0.1	
보건의료 전문가	366	1.6	농업, 임업 및 어업 숙련 종사자	2,500	10.8		
교육 전문가	910	3.9		농업 숙련 종사자	2,433	10.5	
행정, 경영 및 재정 전문가	47	0.2		임업 숙련 종사자	* 6	0.0	
법률, 사회서비스 및 종교 전문가	113	0.5		어업 숙련 종사자	61	0.3	
문화, 예술 및 방송관련 전문가	249	1.1	기능원 및 관련 기능 종사자	2,335	10.1		
기술공 및 준전문가	2,299	9.9	주출 및 건설 기능 종사자	699	3.0		
과학관련 기술종사자	12	0.1		금속, 기계 및 관련 기능 종사자	300	1.3	
컴퓨터관련 준전문가	83	0.4		기계 설치 및 정비 기능 종사자	647	2.8	
공학관련 기술종사자	519	2.2		정밀기구, 세공 및 수공예 기능 종사자	166	0.7	
보건의료 준전문가	167	0.7		기타 기능원 및 관련 기능종사자	522	2.3	
교육 준전문가	437	1.9	장치, 기계조작 및 조립 종사자	2,486	10.7		
경영 및 재정 준전문가	530	2.3		고정기계장치 및 시스템 조작 종사자	194	0.8	
사회 서비스 및 종교 준전문가	78	0.3		기계 조작원 및 관련종사자	675	2.9	
예술, 연예 및 경기 준전문가	99	0.4		조립 종사자	601	2.6	
기타 준전문가	374	1.6		운전원 및 관련 종사자	1,017	4.4	
사무 종사자	3,338	14.4	단순노무 종사자	2,276	9.8		
일반사무 관련 종사자	2,829	12.2	서비스 관련 단순노무 종사자	1,388	6.0		
고객서비스 사무 종사자	509	2.2		농림어업 관련 단순노무 종사자	90	0.4	
				제조 관련 단순노무 종사자	263	1.1	
				광업, 건설 및 운송관련 단순노무 종사자	534	2.3	

주 : \*는 표본오차가 높아 이용에 유의

※ 관련 수치는 III. 통계표 2-2 (53p) 참조

## 라. 전공계열별 평소 취업자

평소 취업자의 전공계열은 공학계열, 사회계열, 자연계열 순으로 많음

○ 평소 취업자를 대학이상졸업자의 전공계열별로 살펴보면,

- 공학계열이 32.3%(2,515천명)로 가장 많고, 다음으로 사회계열(25.0%), 자연계열(10.9%), 인문계열(9.9%), 예체능계열, 교육계열, 의약계열 순임
- 성별로 보면, 남자는 공학계열(44.0%)과 사회계열(27.2%)의 비중이 높고, 여자는 사회계열(21.2%)과 교육계열(16.1%)의 비중이 높음
- 연령별로 보면, 40대이하는 공학계열 비중이 높고, 50대이상은 사회계열 비중이 높음

(천명, %)

대학이상 졸업자		전 공 계 열						
		인문 계열	사회 계열	교육 계열	공학 계열	자연 계열	의약 계열	예체능 계열
전 체	7,790	773	1,950	584	2,515	847	477	645
	100.0	9.9	25.0	7.5	32.3	10.9	6.1	8.3
남자	100.0	7.4	27.2	2.7	44.0	9.8	3.3	5.7
여자	100.0	14.4	21.2	16.1	11.3	12.8	11.2	13.0
15~29세	100.0	8.6	22.4	7.5	31.9	10.8	7.5	11.2
30~39세	100.0	10.0	24.4	6.9	34.3	10.8	5.8	7.9
40~49세	100.0	10.8	26.9	7.3	32.6	11.1	5.0	6.3
50~59세	100.0	11.2	31.7	10.6	26.2	10.0	4.3	6.0
60세이상	100.0	14.1	31.0	10.5	19.3	13.0	9.5	2.5

주 : 대학 이상(전문대, 대학교, 대학원) 재학, 휴학, 중퇴, 수료자 제외

※ 관련 수치는 III. 통계표 2-3 (55p) 참조

## 마. 고용형태별 평소 취업자

평소 취업자의 고용형태는 임금 근로자가 67.0%, 비임금 근로자가 33.0%임

○ 평소 취업자의 고용형태를 살펴보면, 임금 근로자는 67.0%(15,527천명), 비임금 근로자는 33.0%(7,653천명)임

- 남자의 67.3%가 임금 근로자이며, 여자는 66.6%임

·남자는 시간제 근로자 비중이 1.8%이고 여자는 6.1%임

·연령별로는, 15~19세 연령에서 임금 근로자 비중이 높으며, 이 연령대의 시간제 임금근로자 비중이 높음

- 남자의 32.7%가 비임금 근로자이며, 여자는 33.4%임

·남자는 자영자 비중이 25.5%이고, 여자는 13.7%임

·연령별로는, 60세이상의 연령에서 비임금 근로자 비중이 가장 높음

(천명, %)

평소 취업자		고 용 형 태						
		임금 근로자			비임금 근로자			
			시간제	전일제		자영자	고용주	무급가족 종사자
전 체	23,181	15,527	842	14,686	7,653	4,761	1,048	1,845
	100.0	67.0	3.6	63.4	33.0	20.5	4.5	8.0
남자	100.0	67.3	1.8	65.5	32.7	25.5	6.5	0.8
여자	100.0	66.6	6.1	60.4	33.4	13.7	1.8	17.9
15~19세	100.0	96.6	26.2	70.5	3.4	2.7	0.0	0.6
20~29세	100.0	93.9	3.9	89.9	6.1	3.9	0.8	1.5
30~39세	100.0	77.6	3.0	74.6	22.4	13.6	4.5	4.3
40~49세	100.0	60.9	3.3	57.7	39.1	23.2	7.2	8.7
50~59세	100.0	51.4	3.1	48.4	48.6	30.4	6.1	12.1
60세이상	100.0	28.9	3.6	25.4	71.1	47.5	2.5	21.1

※ 관련 수치는 Ⅲ. 통계표 2-4 (56p) 참조

## 바. 고용형태 및 월평균소득별 평소 취업자

### 임금 근로자의 42.8%가 월평균소득이 100~200만원미만임

- 평소 취업자의 월평균소득을 살펴보면, 100~200만원미만이 전체의 37.1%를 차지하여 가장 많고, 다음으로 100만원미만(33.8%), 200~300만원미만(18.1%), 300~400만원미만 순이며, 고용형태별로 보면,
  - 임금근로자는 100~200만원미만이 42.8%를 차지하여 가장 많고, 100만원미만, 200~300만원미만 순임
  - 시간제 근로자는 100만원미만이 82.5%, 100~200만원미만이 14.8%인 반면, 전일제 근로자는 100~200만원미만이 44.4%, 100만원미만이 23.3%임
  - 비임금 근로자는 100만원미만이 48.4%로 가장 많고, 다음으로 100~200만원미만(25.4%)임
  - 자영자는 100만원미만(37.8%), 100~200만원미만(36.0%) 순임
  - 고용주는 200~300만원미만(32.6%), 100~200만원미만(22.2%) 순임

(천명, %)

평소 취업자				월평균 소득					
				100 만원미만	100~200 만원미만	200~300 만원미만	300~400 만원미만	400~500 만원미만	500 만원이상
전 체	23,181			7,825	8,591	4,197	1,447	626	495
		100.0		33.8	37.1	18.1	6.2	2.7	2.1
임금 근로자	15,527	100.0		26.6	42.8	19.5	6.6	2.7	1.9
시간제	842	100.0		82.5	14.8	1.8	0.4	0.2	0.2
전일제	14,686	100.0		23.3	44.4	20.5	7.0	2.9	1.9
비임금 근로자	7,653	100.0		48.4	25.4	15.3	5.5	2.7	2.7
자영자	4,761	100.0		37.8	36.0	17.5	5.0	2.0	1.7
고용주	1,048	100.0		5.4	22.2	32.6	17.0	10.8	12.0
무급가족 종사자	1,845	100.0		100.0	0.0	0.0	0.0	0.0	0.0

※ 관련 수치는 III. 통계표 2-5 (57p) 참조



## 사. 교육정도별 평소 취업자

평소 취업자의 학력은 고등학교, 대학교, 초등학교이하, 중학교 순

- 평소 취업자의 교육정도(졸업기준)를 살펴보면, 고등학교가 40.4%(9,375천명)로 가장 많고, 다음으로 대학교(21.1%), 초등학교이하(13.8%), 중학교, 전문대, 대학원 순임
- 성별로는, 남자는 고등학교 학력이 41.7%, 대학이상이 38.0%를 차지하였고, 여자는 고등학교가 38.7%, 대학이상이 29.3%를 차지하였음
- 연령별로는, 20대는 고등학교 학력이 41.2%, 대학이상이 57.1%이고, 30대는 고등학교 47.1%, 대학이상이 48.4%이고, 40대는 고등학교 47.4%, 대학이상이 28.8%임

(천명, %)

평소 취업자		교육정도(졸업기준)					
		초졸이하	중학교	고등학교	전문대	대학교	대학원
전 체	23,181	3,209	2,631	9,375	2,335	4,893	737
	100.0	13.8	11.4	40.4	10.1	21.1	3.2
남자	100.0	9.8	10.4	41.7	9.3	24.7	4.0
여자	100.0	19.4	12.6	38.7	11.2	16.1	2.0
15~19세	100.0	* 1.1	39.4	57.7	* 1.9	* 0.0	* 0.0
20~29세	100.0	0.3	1.4	41.2	24.9	30.1	2.1
30~39세	100.0	0.9	3.5	47.1	13.3	30.4	4.7
40~49세	100.0	8.1	15.6	47.4	5.6	19.4	3.8
50~59세	100.0	27.3	24.6	33.0	2.0	10.8	2.3
60세이상	100.0	65.0	14.0	14.0	* 0.6	4.9	* 1.3

주 : \*는 표본오차가 높아 이용에 유의

※ 관련 수치는 III. 통계표 2-6 (58p) 참조

## 아. 근속기간별 평소 취업자

평소 취업자의 근속기간은 10년이상 29.6%, 1년미만이 15.8%임

- 평소 취업자의 근속기간을 살펴보면, 10년이상 근속이 29.6%(6,869천명)이며, 1년미만 근속이 15.8%(3,668천명)임
- 성별로는, 남자는 10년이상 근속자가 남자는 34.3%, 여자는 23.2%이며, 3년미만 근속자는 남자가 35.8%, 여자는 48.6%임
- 연령별로는, 20대이하는 3년미만 근속이 가장 많고, 40대이상은 10년이상 근속이 가장 많음

평소 취업자		(천명, %)				
		근 속 기 간				
		1년미만	1~3년미만	3~5년미만	5~10년미만	10년이상
전 체	23,181	3,668	5,864	2,910	3,870	6,869
	100.0	15.8	25.3	12.6	16.7	29.6
남자	100.0	13.0	22.8	12.0	18.0	34.3
여자	100.0	19.8	28.8	13.4	14.9	23.2
15~19세	100.0	60.2	39.9	0.0	0.0	0.0
20~29세	100.0	25.7	44.8	17.0	10.9	1.6
30~39세	100.0	14.0	28.0	15.6	23.3	19.1
40~49세	100.0	12.2	20.2	11.5	18.3	37.7
50~59세	100.0	11.7	15.6	9.7	16.0	47.0
60세이상	100.0	12.5	10.1	5.8	9.6	62.0

※ 관련 수치는 III. 통계표 2-7 (59p) 참조

## 자. 1주당 평소 근로시간별 평소 취업자

평소 취업자의 90.7%가 1주에 36시간 이상 일함

○ 평소 취업자의 1주당 평소 근로시간을 살펴보면, 1주에 46시간 이상 일한 사람은 60.2%(13,946천명), 36~45시간을 일한 사람은 30.5%(7,081천명), 17시간 이하로 일한 사람은 0.5%(118천명)임

- 남자는 근로시간 36시간이상이 94.4%, 여자는 85.6%이며,
- 근로시간 35시간이하에서는 남자가 5.6%, 여자는 14.5%임

(천명, %)

평소 취업자		1주당 평소 근로시간			
		17시간이하	18~35시간	36~45시간	46시간이상
전 체	23,181	118	2,035	7,081	13,946
	100.0	0.5	8.8	30.5	60.2
남자	100.0	0.3	5.3	29.7	64.7
여자	100.0	0.9	13.6	31.7	53.9
15~19세	100.0	5.1	27.7	41.2	26.1
20~29세	100.0	0.6	6.3	36.6	56.5
30~39세	100.0	0.4	6.9	33.8	58.9
40~49세	100.0	0.3	7.4	27.9	64.4
50~59세	100.0	0.4	9.3	25.3	65.0
60세이상	100.0	0.6	17.9	24.9	56.5

※ 관련 수치는 Ⅲ. 통계표 2-8 (60p) 참조

## 차. 산업별 근로시간 및 근속기간

평균 근로시간은 숙박 및 음식점업에서 길고, 교육서비스업이 짧으며,  
평균 근속기간은 농업이 길고, 사회복지사업이 짧음

○ 평소 취업자의 산업별 특성치를 살펴보면,

- 전체 산업의 평균 근로시간은 50시간으로, 산업별로는 숙박 및 음식점업(58.1시간), 기타 서비스업(56.5시간)이 가장 긴 반면, 교육서비스업(40.4시간), 가사 서비스업(42.1시간) 등이 짧음

(※기타 서비스업 : 이용 및 미용업, 육탕업, 세탁업, 장의업 등  
가사 서비스업 : 가정부, 보모, 유모, 요리사, 운전사 등)

- 전체 산업의 평균 근속기간은 9년으로, 산업별로는 농업(27.9년), 수도사업(14.9년)이 긴 반면, 사회복지사업(3.5년), 가사서비스업(3.9년) 등이 짧음
- 전체 산업의 평균 연령은 41.8세로, 산업별로는 농·어업, 가사서비스업이 높은 반면, 정보처리 및 기타 컴퓨터 운영 관련업, 영화·방송 및 공연산업 등이 낮음
- 전체 산업에서 차지하는 여성 비중은 41.9%로, 산업별로는 가사서비스업, 사회복지사업 등이 높은 반면, 운송업, 건설업 등이 낮음

	평균 근로시간(시간)		평균 근속기간(년)	
전체		50.0		9.0
상위	숙박 및 음식점업	58.1	농업	27.9
	기타 서비스업	56.5	수도사업	14.9
	비금속광물광업	55.3	어업	14.0
	소매업	55.1	전기, 가스 및 증기업	12.4
	육상운송 및 파이프라인 운송업	54.4	코크스, 석유정제품 및 핵연료 제조업	11.4
	수리업	53.7	공공행정, 국방 및 사회보장행정	11.1
	부동산업	53.3	항공 운송업	10.1
	수상운송업	53.3	수상 운송업	10.0
하위	교육 서비스업	40.4	사회복지사업	3.5
	가사 서비스업	42.1	가사 서비스업	3.9
	공공행정, 국방 및 사회보장행정	43.2	기타 오락, 문화 및 운동관련 산업	4.1
	전기, 가스 및 증기업	43.7	기계장비 및 소비용품 임대업	4.2
	금융업	43.8	정보처리 및 기타 컴퓨터 운영 관련업	4.2
	항공 운송업	44.0	사업지원서비스업	4.3
	연구 및 개발업	44.3	숙박 및 음식점업	4.3
	수도사업	44.4	컴퓨터 및 사무용 기기 제조업	4.4

	평균 연령(세)		여성 비중(%)	
전체		41.8		41.9
상위	농업	59.1	가사 서비스업	93.9
	어업	51.2	사회 복지사업	84.6
	가사 서비스업	49.9	보건업	70.5
	부동산업	49.6	기타 서비스업	68.8
	사업지원 서비스업	45.6	숙박 및 음식점업	67.9
	육상운송 및 파이프라인 운송업	45.2	교육 서비스업	66.4
	목재 및 나무제품 제조업	44.0	봉제의복 및 모피제품 제조업	64.4
	회원단체	43.3	보험 및 연금업	61.2
하위	정보처리 및 기타 컴퓨터 운영 관련업	32.1	육상운송 및 파이프라인 운송업	6.2
	영화, 방송 및 공연 산업	32.6	전문직별 공사업	8.0
	컴퓨터 및 사무용 기기 제조업	32.7	종합 건설업	8.7
	보건업	33.3	전기, 가스 및 증기업	10.2
	전자부품, 영상, 음향 및 통신장비 제조업	33.5	기타운송장비 제조업	10.4
	연구 및 개발업	34.3	제1차금속산업	10.8
	전문, 과학 및 기술 서비스업	34.8	코크스, 석유정제품 및 핵연료 제조업	11.5
	사회복지사업	35.3	수상운송업	11.6

※ 관련 수치는 Ⅲ. 통계표 2-9 (61p) 참조

## 카. 직업별 근로시간 및 근속기간

평균 근로시간은 조리 및 음식서비스 종사자가 길고, 교육 준전문가가 짧으며, 평균 근속기간은 농어업숙련종사자가 길며, 통신판매종사자가 짧음

○ 평소 취업자의 직업별 특성치를 살펴보면,

- 직업별 평균 근로시간은, 조리 및 음식서비스종사자(57.1시간), 대인서비스관련종사자(56.6시간), 도소매판매 종사자 등이 긴 반면, 교육 준전문가(35.4시간), 교육전문가(42.3시간) 등이 짧음

(※대인서비스관련종사자 : 가정보육사, 간병인, 약사보조원 등  
교육 준전문가 : 대학 교육조교, 초·중등 보조교사, 학원 강사 등)

- 직업별 평균 근속기간은, 농어업숙련종사자(28.5년) 등이 긴 반면, 통신판매종사자(3.1년), 교육 준전문가(3.7년), 보건의료 준전문가(4.1년) 등이 짧음

(※보건의료 준전문가 : 간호조무사, 구급요원, 안경사, 안마사 등)

- 직업별 평균 연령은, 농림어업관련 종사자 등이 높은 반면, 보건의료 준전문가(28.3세), 컴퓨터관련 준전문가(30.6세) 등이 낮음

- 전체 직업에서 차지하는 여성 비중은, 보건의료 준전문가(84.8%), 교육 준전문가(77.8%), 제조관련 단순노무종사자(74.9%) 등이 높은 반면, 운전원 및 관련종사자(2.4%), 기계설치 및 정비기능종사자(2.4%) 등이 낮음

	평균 근로시간(시간)		평균 근속기간(년)	
전체		50.0		9.0
상위	조리 및 음식서비스 종사자	57.1	농업숙련종사자	28.5
	대인서비스 관련 종사자	56.6	행정 및 경영관리자	16.2
	도소매판매 종사자	55.2	어업숙련종사자	15.0
	운전원 및 관련 종사자	54.2	기타 준전문가	12.0
	기타기능원 및 관련기능종사자	53.8	과학관련 기술종사자	11.3
	금속, 기계 및 관련 기능 종사자	52.7	보안서비스종사자	11.1
	정밀기구, 세공 및 수공예 기능 종사자	52.6	법률, 사회서비스 및 종교 전문가	10.9
	일반관리자	52.3	행정, 경영 및 재정전문가	10.0
하위	교육 준전문가	35.4	통신판매종사자	3.1
	교육전문가	42.3	교육 준전문가	3.7
	여행 및 운송 관련 종사자	42.5	보건의료 준전문가	4.1
	과학관련기술 종사자	43.1	제조관련 단순노무종사자	4.3
	사회서비스 및 종교 준전문가	43.8	조리 및 음식서비스종사자	4.3
	과학 전문가	44.0	서비스 관련 단순노무 종사자	4.3
	기타 준전문가	44.3	예술, 연예 및 경기 준전문가	4.6
	예술, 연예 및 경기 준전문가	44.4	컴퓨터관련 준전문가	4.8

	평균 연령(세)		여성 비중(%)	
전체		41.8		41.9
상위	농업숙련종사자	59.1	보건의료 준전문가	84.8
	농림어업관련 단순노무 종사자	55.7	교육 준전문가	77.8
	어업숙련종사자	50.8	제조 관련 단순노무 종사자	74.9
	서비스관련 단순노무종사자	49.1	조리 및 음식 서비스 종사자	74.1
	행정 및 경영관리자	47.0	고객서비스 사무 종사자	73.2
	법률, 사회서비스 및 종교 전문가	45.7	대인서비스 관련 종사자	69.4
	일반관리자	45.7	보건의료 전문가	69.0
	광업, 건설 및 운송관련 단순노무종사자	45.5	교육전문가	67.7
하위	보건의료 준전문가	28.3	운전원 및 관련 종사자	2.4
	컴퓨터관련 준전문가	30.6	기계 설치 및 정비 기능 종사자	2.4
	통신판매종사자	31.5	행정 및 경영관리자	4.3
	컴퓨터관련전문가	32.0	광업, 건설 및 운송관련 단순노무 종사자	5.3
	예술, 연예 및 경기 준전문가	32.1	추출 및 건설기능 종사자	5.9
	교육 준전문가	32.5	공학 전문가	6.3
	문화, 예술 및 방송관련 전문가	32.6	보안서비스종사자	8.3
	고객서비스 사무 종사자	33.4	금속, 기계 및 관련기능 종사자	8.8

※ 관련 수치는 III. 통계표 2-10 (63p) 참조

### 3. 직장이동자

#### 가. 산업간 직장이동자

타 산업에서 전입이 가장 많은 산업은 사업·개인·공공 서비스업

○ 지난 1년간 직장이동자의 산업간 이동을 살펴보면,

- 전출에 비해 전입이 많은 산업은, 사업·개인·공공 서비스업, 전기·운수·통신·금융업 순이며,

·사업·개인·공공 서비스업은 제조업, 도소매·음식숙박업에서 많이 옮겨옴

- 전입에 비해 전출이 많은 산업은, 도소매·음식숙박업, 건설업 순이며,

·도소매·음식숙박업은 사업·개인·공공 서비스업, 제조업으로 많이 옮겨감

(천명)

산업간 이동			이 동 후								
			농림 어업	광공업		사회간접자본 및 기타 서비스업					
					제조업		건설업	도소매, 음식 숙박업	사업, 개 인, 공공 서비스업	전기, 운 수, 통신, 금융업	
2,188			141	456	456	1,590	262	529	626	173	
이 동 전	농림어업		141	123	5	5	13	2	5	5	1
	광공업		455	5	310	310	141	15	50	52	25
		제조업	455	5	310	310	141	15	50	52	24
	사회간접자본		1,592	14	142	141	1,436	245	474	569	147
	및	건설업	276	4	22	22	251	206	18	20	7
	기	도소매, 음식숙박업	567	6	65	65	496	14	361	89	33
	타	사업, 개인, 공공서비스업	601	3	35	35	563	18	74	429	41
	서 비 스 업	전기, 운수, 통신, 금융업	148	2	19	19	126	8	22	30	66

주 : 1) 직장이동은 연간 가장 주된 2개의 직장간 이동  
2) 9(천명)이하는 표본오차가 높아 이용에 유의



## 나. 직업간 직장이동자

타 직업에서 가장 전입이 많은 직업은 단순노무종사자

○ 지난 1년간 직장이동자의 직업간 이동을 살펴보면,

- 전출에 비해 전입이 많은 직업은 단순노무종사자이며, 서비스판매종사자로부터 가장 많이 옮겨오고,
- 전입에 비해 전출이 많은 직업은 서비스판매종사자이며, 단순노무종사자로 가장 많이 옮겨감

(천명)

직업간 이동			이 동 후						
			전문,기술 행정 관리자	사무 종사자	서비스, 판매 종사자	농림어업 숙련 종사자	기능,기계 조작,조립 종사자	단순 노무 종사자	
			2,188	429	303	461	123	523	349
이 동 전	전문,기술, 행정관리자	438	321	45	40	2	24	7	
	사무 종사자	308	41	188	44	1	23	11	
	서비스 판매종사자	480	38	36	306	5	47	48	
	농림어업 숙련종사자	121	0	2	5	106	3	5	
	기능,기계조작, 조립종사자	528	24	28	33	6	391	46	
	단순노무 종사자	314	5	5	33	3	35	232	

주 : 9(천명)이하는 표본오차가 높아 이용에 유의

## 다. 전직사유별 직장이동자

30대이하는 근로여건 불만족으로, 40대는 경영악화·정리해고 순으로 전직

- 직장이동자의 전직사유를 살펴보면, 근로여건불만족·적성부적합(42.9%)이 가장 많고, 경영악화·정리해고(19.9%), 임시적인 일 종료(14.2%) 순임
- 성별로는, 남자는 근로여건불만족·적성부적합(43.8%), 경영악화·정리해고(22.9%)를 사유로 주로 전직하였고, 여자는 근로여건불만족·적성부적합(41.6%), 임시적 또는 계절적인 일이 완료(16.5%)되어 주로 전직함
- 연령별로는, 30대이하는 근로여건 불만족 및 적성 부적합을 사유로 직장을 전직함
- 40대는 권고사직·정리해고·명예퇴직을 사유로 주로 전직하고, 50대 이상은 임시적 또는 계절적인 일의 완료를 사유로 주로 전직함

(천명, %)

직장 이동자			전 직 사 유					
			근로여건 <sup>1)</sup> 불만족, 적성부적합	가족, <sup>2)</sup> 개인사	사업준비 <sup>3)</sup>	임시적 <sup>4)</sup> 일 종료	경영악화, <sup>5)</sup> 정리해고	기타 <sup>6)</sup>
전 체	2,188		938	195	106	311	434	203
		100.0	42.9	8.9	4.9	14.2	19.9	9.3
남자	1,229	100.0	43.8	5.3	5.2	12.5	22.9	10.2
여자	958	100.0	41.6	13.6	4.4	16.5	15.9	8.1
15~29세	712	100.0	58.4	14.9	2.4	3.8	11.3	9.2
30~39세	625	100.0	46.7	6.4	6.8	8.4	22.3	9.4
40~49세	491	100.0	30.0	6.8	7.5	16.5	30.2	9.0
50~59세	228	100.0	25.5	5.4	4.0	31.3	24.0	9.8
60세이상	132	100.0	18.4	2.5	0.6	60.2	8.9	9.4

주 : 1) 근로여건(근로시간, 보수, 승진 등) 불만족, 적성(전공, 지식, 기술, 적성 등) 부적합

2) 가족(가사, 육아, 간병 등), 개인사(학업, 취업시험 준비, 결혼, 건강)

3) 사업준비(창업 또는 가족사업을 하기 위하여)

4) 임시적 일 종료(임시적 또는 계절적인 일이 완료되어)

5) 경영악화(휴폐업, 일거리 감소 등), 정리해고(권고사직, 정리해고, 명예퇴직)

6) 기타(여가, 정년퇴직, 연로 등)

※ 관련 수치는 III. 통계표 3-1 (65p) 참조

## 라. 고용형태간 직장이동자

임금 근로자의 7.6%가 비임금 근로자로 이동하였고, 비임금 근로자의 39.7%가 임금 근로자로 이동하였음

- 임금 근로자의 직장이동은 92.4%(1,741천명)가 임금 근로자로 이동하였고, 7.6%(144천명)가 비임금 근로자로 이동하였음
  - 시간제 근로자의 27.4%(34천명)가 전일제 근로자로 이동하였고, 전일제 근로자의 2.4%(39천명)가 시간제 근로자로 이동하였음
- 비임금 근로자의 직장이동은 60.3%(182천명)가 비임금 근로자로 이동하였고, 39.7%(120천명)가 임금 근로자로 이동하였음

(천명)

고용형태간 이동			이 동 후				
			임금 근로자		비임금 근로자		
							시간제
			2,188	1,862	139	1,723	326
이 동 전	임금 근로자		1,885	1,741	129	1,612	144
	시간제	131	124	90	34	8	
	전일제	1,754	1,618	39	1,579	136	
	비임금 근로자		302	120	10	111	182

주 : 9(천명)이하는 표본오차가 높아 이용에 유의

## 4. 평소 구직자

### 가. 성, 연령별 평소 구직자

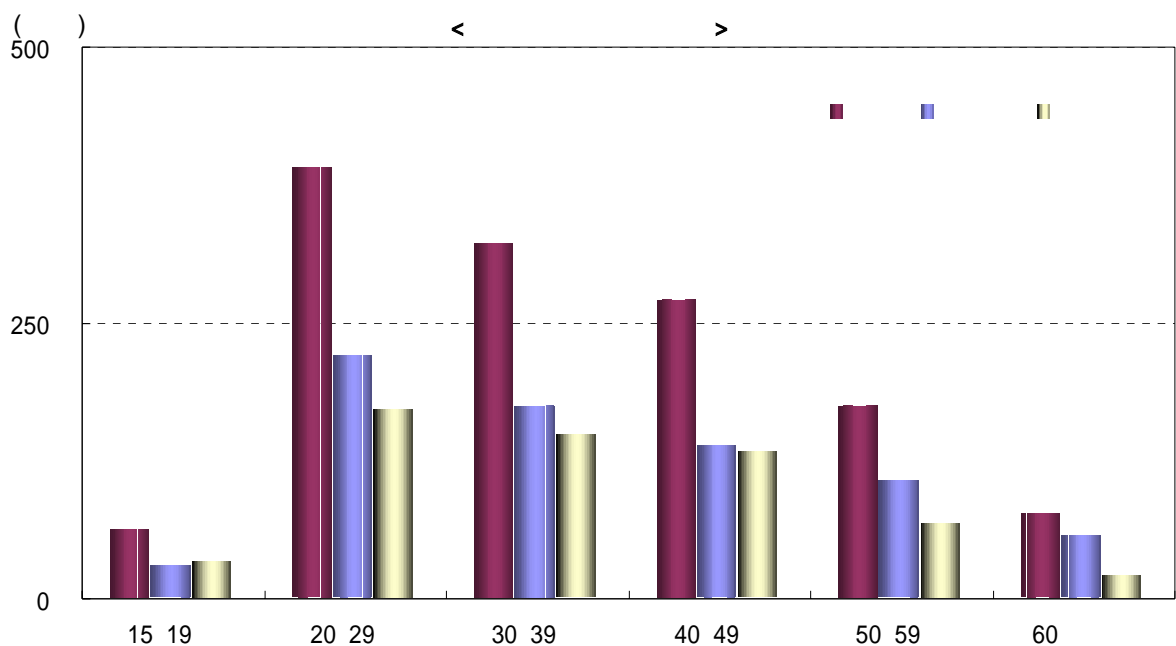
#### 20대 연령층에서 평소 구직자가 가장 많음

○ 평소 구직자는 15세이상 인구의 3.4%(1,292천명)로,

- 성별로는, 남자가 55.8%(721천명)이며, 여자는 44.2%(571천명)임
- 연령별로는, 20대(30.2%)의 비중이 가장 높으며, 다음으로 30대, 40대 순임

·남자는 20대와 50대이상의 연령층에서 평소 구직자의 비중이 여자에 비해 높고, 여자는 10대, 30대 및 40대 연령층에서 남자에 비해 높음

평소 구직자		연령계층 (천명, %)					
		15~19세	20~29세	30~39세	40~49세	50~59세	60세이상
전체	1,292	62	390	321	269	174	76
구성비	100.0 (100.0)	4.8	30.2	24.9	20.8	13.5	5.9
남자	721	28	220	174	137	106	56
구성비	100.0 (55.8)	3.9	30.4	24.1	19.0	14.7	7.8
여자	571	34	170	148	132	68	20
구성비	100.0 (44.2)	5.9	29.9	25.8	23.1	11.9	3.4



## 나. 희망 산업별 평소 구직자

### 평소 구직자가 가장 희망하는 산업은 사업·개인·공공 기타 서비스업임

- 평소 구직자가 희망하는 산업을 보면, 사업·개인·공공 기타 서비스업(40.0%)을 가장 많이 희망하였고, 다음으로 도소매업·음식숙박업(15.7%), 광업·제조업 등(14.0%), 건설업(12.5%) 순으로 희망하였음
- 성별로는, 남자는 사업·개인·공공 기타 서비스업(35.4%), 건설업(20.8%)을 많이 희망하였고, 여자는 사업·개인·공공 기타 서비스업(45.8%), 도소매업·음식숙박업(24.4%)을 많이 희망하였음
- 연령별로는, 모든 연령층에서 사업·개인·공공 기타 서비스업을 첫 번째로 희망하였고, 두 번째로 희망한 산업은 20대이하는 광업·제조업 등을, 30대~40대는 도소매업·음식숙박업을, 50대이상은 건설업을 희망하였음

(천명, %)

평소 구직자		희망 산업							
		농림 어업	광업, 제조업, 전기가스 수도사업	건설업	도소매 업, 음식 숙박업	운수 통신업	금융, 보험업, 부동산및 임대업	교육, 보건 및 사회복 지사업	사업, <sup>1)</sup> 개인, 공공 기타 서비스업
전 체	1,292	11	181	162	203	62	46	111	516
	100.0	* 0.8	14.0	12.5	15.7	4.8	3.6	8.6	40.0
남자	100.0	* 1.0	18.5	20.8	8.8	7.8	3.5	4.2	35.4
여자	100.0	* 0.6	8.3	2.1	24.4	1.0	3.6	14.1	45.8
15~29세	100.0	* 0.4	14.0	4.8	10.4	4.3	4.4	12.4	49.3
30~39세	100.0	* 0.4	15.3	10.2	18.6	5.6	3.8	9.3	36.8
40~49세	100.0	* 1.2	15.7	19.0	22.4	4.9	2.9	5.4	28.5
50~59세	100.0	* 1.7	11.6	22.6	16.8	5.1	2.8	3.9	35.3
60세이상	100.0	* 2.2	* 7.6	22.2	* 8.6	* 4.3	* 1.6	* 4.3	49.1

주 : 1) 사업·개인·공공·기타 서비스업 및 외국·국제기관

2) \*는 표본오차가 높아 이용에 유의

※ 관련 수치는 III. 통계표 4-1 (66p) 참조

## 다. 희망 직업별 평소 구직자

### 평소 구직자가 가장 희망한 직업은 기능·기계조작·단순노무종사자임

- 평소 구직자가 희망한 직업을 보면, 기능·기계조작·단순노무종사자(35.2%)를 가장 많이 희망하였고, 다음으로 서비스·판매종사자(34.7%)를 희망하였음
- 성별로는, 남자는 기능·기계조작·단순노무종사자(47.0%)를 가장 희망하였고, 여자는 서비스·판매종사자(42.8%)를 가장 희망하였음
- 연령별로는, 30대이하는 서비스·판매종사자를 가장 희망하였고, 40대이상은 기능·기계조작·단순노무종사자를 희망하였음

(천명, %)

평소 구직자		희망 직업			
		전문·기술· 행정관리자	사무종사자	서비스· 판매종사자	기능·기계조작·단순 노무종사자 등 <sup>1)</sup>
전 체	1,292	180	209	449	454
	100.0	13.9	16.2	34.7	35.2
남자	100.0	13.5	11.1	28.4	47.0
여자	100.0	14.4	22.6	42.8	20.2
15~29세	100.0	22.1	26.7	33.6	17.6
30~39세	100.0	14.0	16.2	39.7	30.1
40~49세	100.0	7.3	8.2	40.8	43.7
50~59세	100.0	5.6	6.4	28.9	59.1
60세이상	100.0	* 7.4	* 4.3	* 12.6	75.7

주 : 1) 기계·기계조작·조립종사자, 단순노무종사자, 농림어업숙련종사자

2) \*는 표본오차가 높아 이용에 유의

※ 관련 수치는 III. 통계표 4-2 (67p) 참조

## 라. 희망 고용형태별 평소 구직자

평소 구직자의 91.1%가 임금 근로자를, 이 중 78.0%가 전일제 근무를 희망

- 평소 구직자가 희망하는 고용형태를 살펴보면, 91.1%(1,178천명)가 임금 근로자를 희망하였고, 8.9%(115천명)가 비임금 근로자를 희망하였음. 또한 임금 근로자중 78.0%(919천명)는 전일제 임금근로자를 희망하였음
- 성별로 보면, 남자의 88.3%(637천명), 여자의 94.7%(541천명)가 임금 근로자를 희망하였음
- 여자의 31.4%(179천명), 남자의 11.0%(79천명)가 시간제 임금근로자를 희망하였음
- 연령별로는, 비임금 근로자의 희망비중은 40대가 크며, 임금 근로자 희망비중은 60세이상이 큼

(천명, %)

평소 구직자		희망 고용형태			
		임금 근로자			비임금 근로자
			시간제	전일제	
전 체	1,292	1,178	258	919	115
	100.0	91.1	20.0	71.1	8.9
남자	100.0	88.3	11.0	77.3	11.7
여자	100.0	94.7	31.4	63.3	5.3
15~29세	100.0	96.6	16.4	80.1	3.4
30~39세	100.0	88.3	19.1	69.1	11.7
40~49세	100.0	84.9	21.6	63.4	15.1
50~59세	100.0	89.5	21.2	68.3	10.5
60세이상	100.0	97.0	36.4	60.4	3.0

※ 관련 수치는 Ⅲ. 통계표 4-3 (68p) 참조

## 마. 교육정도별 평소 구직자

평소 구직자의 학력은 고등학교, 대학교이상, 중학교, 전문대 순

- 평소 구직자의 교육정도(졸업기준)를 살펴보면, 고등학교가 50.5%(653천명)로 가장 많고, 대학교이상(17.4%), 중학교(13.6%), 전문대(9.3%), 초등학교 이하(9.1%) 순으로 많음
- 성별로는, 남자는 고등학교 학력이 49.5%, 대학교이상이 19.4%를 차지하였고, 여자는 고등학교가 51.8%, 대학교이상이 14.8%를 차지하였음
- 연령별로는, 50대이하는 고등학교 비중이 높고, 60세이상은 초등학교 이하 비중이 높음

(천명, %)

평소 구직자			교육정도(졸업기준)				
			초졸이하	중학교	고등학교	전문대	대학교이상
전 체	1,292		118	176	653	121	224
		100.0	9.1	13.6	50.5	9.3	17.4
남자	721	100.0	8.4	13.3	49.5	9.3	19.4
여자	571	100.0	10.0	14.0	51.8	9.4	14.8
15~29세	452	100.0	* 0.8	9.4	49.9	16.9	23.1
30~39세	321	100.0	* 3.0	5.8	63.2	10.2	17.7
40~49세	269	100.0	9.8	20.9	50.6	3.6	15.1
50~59세	174	100.0	28.2	24.1	37.6	* 0.9	9.1
60세이상	76	100.0	38.0	21.8	30.5	* 0.7	* 8.8

주 : \*는 표본오차가 높아 이용에 유의

※ 관련 수치는 III. 통계표 4-4 (69p) 참조



## 바. 희망 소득수준별 평소 구직자

평소 구직자의 54.8%가 100~200만원미만 소득을 희망

- 평소 구직자가 희망하는 월평균 소득을 보면, 100~200만원미만이 54.8% (708천명)로 가장 많고, 다음으로 100만원 미만(27.1%)임
- 성별로는, 남녀 모두 100~200만원미만을 가장 희망하였고, 다음으로 남자는 200~300만원미만을 희망한 반면, 여자는 100만원미만을 희망하였음
- 연령별로는, 50대이하는 100~200만원미만을 가장 희망하였고, 60세이상은 100만원미만을 가장 희망하였음

(천명, %)

평소 구직자		희망 월평균 소득 <sup>1)</sup>			
		100 만원미만	100~200 만원미만	200~300 만원미만	300만원 이상
전 체	1,292	350	708	191	40
	100.0	27.1	54.8	14.8	3.1
남자	100.0	15.2	57.8	21.9	4.9
여자	100.0	42.0	51.1	5.8	0.8
15~29세	100.0	20.6	65.9	12.5	1.1
30~39세	100.0	24.6	52.0	19.6	3.7
40~49세	100.0	24.0	52.1	17.0	5.9
50~59세	100.0	38.0	45.7	13.3	3.1
60세이상	100.0	62.1	31.4	* 4.2	* 2.1

주 : 1) 무급가족종사자 제외

2) \*는 표본오차가 높아 이용에 유의

※ 관련 수치는 III. 통계표 4-5 (70p) 참조

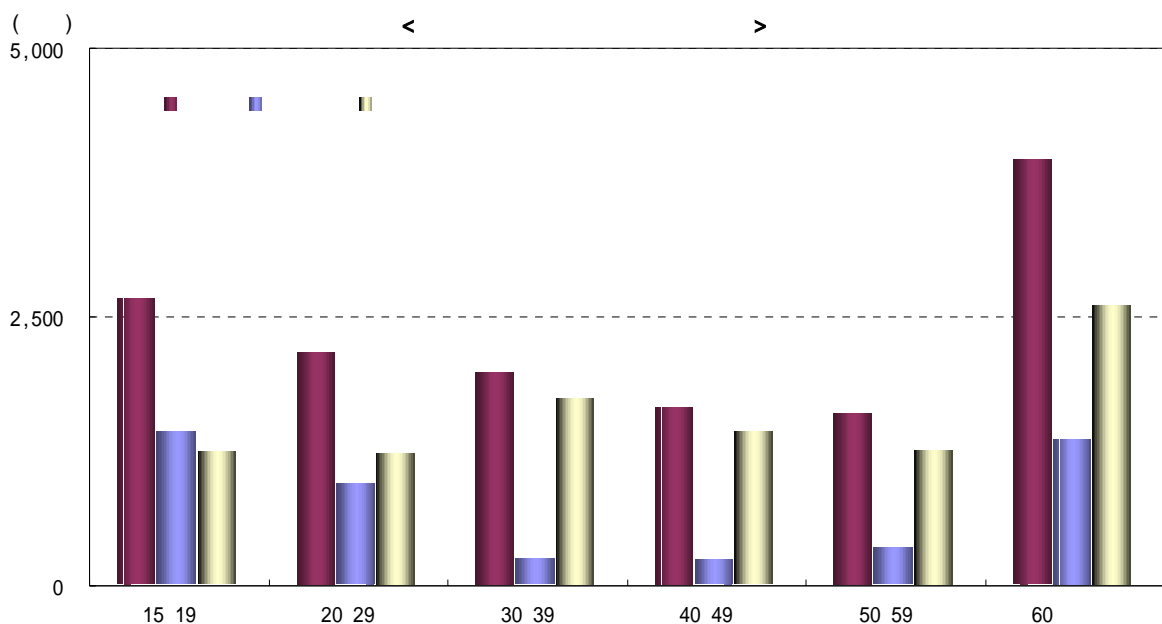
## 5. 평소 비경제활동인구

### 가. 성, 연령별 평소 비경제활동인구

평소 비경제활동인구는 60세이상, 10대, 20대 순으로 많음

- 평소 비경제활동인구는 15세이상 인구의 36.3%(13,976천명)로,
- 성별로는, 여자(67.8%)가 남자(32.2%)보다 많으며, 특히, 여자는 60세 이상과 30대 비중이 높음
  - 연령별로는, 60세이상이 28.3%를 차지하여 가장 많으며, 다음으로 15~19세, 20대, 30대, 40대, 50대 순으로 많음

평소 비경제활동인구		연령 계층					
		15~19세	20~29세	30~39세	40~49세	50~59세	60세이상
전체	13,976	2,656	2,160	1,972	1,653	1,587	3,948
구성비	100.0 (100.0)	19.0	15.5	14.1	11.8	11.4	28.3
남자	4,506	1,422	936	237	234	335	1,343
구성비	100.0 (32.2)	31.6	20.8	5.3	5.2	7.4	29.8
여자	9,469	1,234	1,224	1,735	1,419	1,252	2,606
구성비	100.0 (67.8)	13.0	12.9	18.3	15.0	13.2	27.5



## 나. 교육정도별 평소 비경제활동인구

### 평소 비경제활동인구의 학력은 고등학교, 초등학교이하, 중학교 순

- 평소 비경제활동인구의 교육정도(졸업기준)를 살펴보면, 고등학교가 37.8% (5,276천명)로 가장 많고, 초등학교이하(26.3%), 중학교(21.1%), 대학교 순임
- 성별로는, 남자는 고등학교 학력이 37.4%, 대학이상이 13.2%를 차지하였고, 여자는 고등학교가 37.9%, 대학이상이 15.7%를 차지하였음
- 연령별로는, 20~50대는 고등학교 학력 비중이 가장 높으며, 60세이상은 초등학교이하 학력 비중이 가장 높음

(천명, %)

평소 비경제활동인구			교육정도(졸업기준)					
			초졸이하	중학교	고등학교	전문대	대학교	대학원
전 체	13,976		3,671	2,946	5,276	594	1,389	100
		100.0	26.3	21.1	37.8	4.3	9.9	0.7
남자	4,506	100.0	20.9	28.5	37.4	2.4	9.7	1.1
여자	9,469	100.0	28.8	17.6	37.9	5.1	10.1	0.5
15~19세	2,656	100.0	13.0	60.5	26.4	* 0.1	* 0.0	* 0.0
20~29세	2,160	100.0	0.8	2.0	68.2	10.7	17.6	0.8
30~39세	1,972	100.0	1.5	3.7	57.2	12.9	23.1	1.6
40~49세	1,653	100.0	10.2	19.1	52.7	4.2	12.9	0.9
50~59세	1,587	100.0	30.4	25.9	34.6	1.3	7.2	0.6
60세이상	3,948	100.0	66.6	12.6	14.1	0.4	5.7	0.7

주 : \*는 표본오차가 높아 이용에 유의

※ 관련 수치는 III. 통계표 5-1 (71p) 참조

## 다. 비구직기간 활동상태별 평소 비경제활동인구

### 비구직기간동안 주된 활동은 가사, 교육·훈련, 연로 순임

- 평소 비경제활동인구의 비구직기간 활동상태를 살펴보면, 가사가 29.8% (4,169천명)로 가장 많고, 다음으로 교육·훈련(26.7%), 연로(16.8%) 순임
- 성별로는, 남자가 교육·훈련(45.2%), 연로(20.9%), 질병·사고(10.9%) 순인 반면, 여자는 가사(43.0%), 교육·훈련(17.9%), 연로(14.9%) 순임
  - 연령별로는, 20대이하는 교육·훈련, 30~50대는 가사, 60세이상은 연로가 가장 높은 비중을 보임

(천명, %)

평소 비경제활동인구			비구직기간 활동상태							
			가사	육아	교육 <sup>1)</sup> 훈련	시험 <sup>2)</sup> 준비	질병 사고	심신 장애	연로	기타 <sup>3)</sup>
전 체	13,976		4,169	1,145	3,733	445	1,025	289	2,352	817
		100.0	29.8	8.2	26.7	3.2	7.3	2.1	16.8	5.8
남자	4,506	100.0	2.3	0.3	45.2	5.6	10.9	3.4	20.9	11.4
여자	9,469	100.0	43.0	12.0	17.9	2.0	5.6	1.4	14.9	3.2
15~19세	2,656	100.0	0.6	* 0.3	95.2	1.8	* 0.3	* 0.1	* 0.0	1.7
20~29세	2,160	100.0	9.6	15.3	50.8	13.5	2.3	0.9	* 0.0	7.7
30~39세	1,972	100.0	45.0	35.7	3.7	4.1	4.3	1.8	* 0.0	5.3
40~49세	1,653	100.0	71.9	3.2	1.2	0.9	12.4	3.1	* 0.0	7.4
50~59세	1,587	100.0	60.4	1.3	0.6	* 0.6	16.7	4.0	6.1	10.4
60세이상	3,948	100.0	23.1	0.8	* 0.1	* 0.0	10.5	2.9	57.1	5.4

주 : 1) 교육·훈련(학교, 입시학원, 직업훈련기관)  
 2) 시험준비(취업관련 시험준비)  
 3) 기타(가족간병, 자원봉사, 여행·여가활동 등)  
 4) \*는 표본오차가 높아 이용에 유의

※ 관련 수치는 III. 통계표 5-2 (72p) 참조

## 라. 지난 2년기간 직장 유무별 평소 비경제활동인구

### 평소 비경제활동인구중 18.1%가 지난 2년기간에 직장이 있었음

- 평소 비경제활동인구중 지난 2년기간에 직장이 있었던 사람은 18.1% (2,534천명)이며, 직장이 없었던 사람은 81.9%(11,441천명)임
- 성별로는, 남자의 20.2%가 지난 2년기간에 직장이 있었고, 여자의 17.2%가 직장이 있었음
- 연령별로는, 20대가 지난 2년기간에 직장이 있었던 사람의 비중이 높았으며, 특히 시간제 근로자(12.7%) 비중이 타 연령에 비해 높았음
- 30대는 타 연령에 비해 전일제 근로자 비중이 높았음

평소 비경제활동인구			지난 2년기간 직장 있었음					(천명, %)
			임금 근로자			비임금 근로자	지난 2년 기간 직장 없었음	
			시간제	전일제				
전 체	13,976		2,534	2,220	800	1,420	315	11,441
		100.0	18.1	15.9	5.7	10.2	2.3	81.9
남자	4,506	100.0	20.2	17.4	6.3	11.2	2.8	79.8
여자	9,469	100.0	17.2	15.1	5.5	9.7	2.0	82.8
15~19세	2,656	100.0	6.1	6.0	4.9	1.2	* 0.1	93.9
20~29세	2,160	100.0	32.9	32.2	12.7	19.6	0.6	67.1
30~39세	1,972	100.0	30.6	27.8	6.5	21.3	2.8	69.4
40~49세	1,653	100.0	23.6	19.0	7.1	11.9	4.6	76.4
50~59세	1,587	100.0	20.7	16.4	5.1	11.2	4.3	79.3
60세이상	3,948	100.0	8.7	6.1	1.8	4.4	2.5	91.3

주 : \*는 표본오차가 높아 이용에 유의

※ 관련 수치는 III. 통계표 5-3 (73p) 참조

마. 향후 1년 이내 구직계획 여부별 평소 비경제활동인구

20대의 32.7%가 1년 이내 구직계획이 있으며, 대부분이 임금 근로자 희망

- 평소 비경제활동인구중 향후 1년 이내에 구직계획이 있는 사람은 17.8% (2,485천명)이며, 77.8%(10,880천명)는 1년 이내 구직계획이 없음
- 성별로는, 남자의 20.4%가 향후 구직 계획이 있고, 여자의 16.5%가 향후 구직계획이 있음
- 연령별로는, 20대가 구직계획(32.7%) 비중이 가장 높으며, 60세이상 (5.5%)이 가장 낮음. 특히 20대는 전일제 근로자 구직계획이 타 연령에 비해 높음

(천명, %)

평소 비경제활동인구			1년 이내 구직계획 있음					1년 이내 구직계획 없음	취업중
			임금 근로자			비임금 근로자			
							시간제		
전 체	13,976		2,485	2,322	881	1,440	163	10,880	611
		100.0	17.8	16.6	6.3	10.3	1.2	77.8	4.4
남자	4,506	100.0	20.4	18.9	5.2	13.7	1.6	74.0	5.6
여자	9,469	100.0	16.5	15.5	6.8	8.7	1.0	79.7	3.8
15~19세	2,656	100.0	13.3	13.2	7.6	5.5	* 0.1	84.2	2.5
20~29세	2,160	100.0	32.7	31.8	5.7	26.1	0.9	57.9	9.4
30~39세	1,972	100.0	27.8	25.4	10.1	15.2	2.4	65.6	6.6
40~49세	1,653	100.0	24.2	21.3	9.2	12.1	2.9	69.5	6.3
50~59세	1,587	100.0	16.4	14.4	6.3	8.1	2.0	79.9	3.7
60세이상	3,948	100.0	5.5	5.1	2.6	2.6	0.4	93.3	1.2

주 : \*는 표본오차가 높아 이용에 유의

※ 관련 수치는 Ⅲ. 통계표 5-4 (74p) 참조

## 6. 시·도별 경제활동상태 인구

평소 취업자의 비중은 전남·제주가 가장 높고, 평소 구직자는 부산·강원이,  
평소 비경제활동인구는 부산·광주가 높음

- 부산·광주는 평소 취업자 비중이 낮은 반면, 평소 비경제활동인구 비중은 높음
- 전남·제주는 평소 취업자 비중이 높은 반면, 평소 비경제활동인구 비중은 낮음
- 부산·강원은 평소 구직자 비중이 높은 반면, 충남·전남은 평소 구직자 비중이 낮음

	평소 활동상태 (%)			
	계	평소 취업자	평소 구직자	평소 비경제 활동인구
전 국	100.0	60.3	3.4	36.3
서 울	100.0	58.1	3.8	38.1
부 산	100.0	55.7	4.8	39.4
대 구	100.0	58.1	4.1	37.8
인 천	100.0	60.0	3.4	36.6
광 주	100.0	56.3	4.2	39.5
대 전	100.0	58.4	2.6	39.0
울 산	100.0	59.3	2.3	38.4
경 기	100.0	60.5	3.6	36.0
강 원	100.0	60.8	4.3	35.0
충 북	100.0	61.5	3.4	35.1
충 남	100.0	66.1	1.8	32.1
전 북	100.0	60.1	3.0	36.9
전 남	100.0	66.8	1.3	31.8
경 북	100.0	65.6	2.2	32.2
경 남	100.0	62.9	2.1	34.9
제 주	100.0	70.9	3.7	25.4

※ 관련 수치는 III. 통계표 6 (75p) 참조

### Ⅲ. 통 계 표

#### 1. 전체 인구 구조

1-1. 취업기간별 인구 .....	49
1-2. 활동상태별 인구 .....	50

#### 2. 평소 취업자

2-1. 산업(중분류)별 평소 취업자 .....	51
2-2. 직업(중분류)별 평소 취업자 .....	53
2-3. 전공계열별 평소 취업자 .....	55
2-4. 고용형태별 평소 취업자 .....	56
2-5. 고용형태 및 월평균소득별 평소 취업자 .....	57
2-6. 교육정도별 평소 취업자 .....	58
2-7. 근속기간별 평소 취업자 .....	59
2-8. 1주당 평소 근로시간별 평소 취업자 .....	60
2-9. 산업(중분류)별 근로시간 및 근속기간 .....	61
2-10. 직업(중분류)별 근로시간 및 근속기간 .....	63

#### 3. 직장 이동자

3-1. 전직사유별 직장이동자 .....	65
------------------------	----

#### 4. 평소 구직자

4-1. 희망 산업별 평소 구직자 .....	66
4-2. 희망 직업별 평소 구직자 .....	67
4-3. 희망 고용형태별 평소 구직자 .....	68
4-4. 교육정도별 평소 구직자 .....	69
4-5. 희망 소득수준별 평소 구직자 .....	70

#### 5. 평소 비경제활동인구

5-1. 교육정도별 평소 비경제활동인구 .....	71
5-2. 비구직기간 활동상태별 평소 비경제활동인구 .....	71
5-3. 지난 2년간 직장 유무별 평소 비경제활동인구 .....	73
5-4. 향후 1년 이내 구직계획 여부별 평소 비경제활동인구 .....	74

#### 6. 시·도별 경제활동상태 인구 .....

75