

보도자료	2011. 7. 7(목) 12:00부터 사용하시기 바랍니다.	
	배포일시	2011. 7. 7(목) 9:00
	담당부서	조사관리국 인구총조사과
	담당자	· 과 장 : 김 형 석 (042.481.3720) · 사무관 : 이 민 경 (042.481.3738)

2010 Census 인구주택총조사
POPULATION AND HOUSING CENSUS

전수집계 결과 [가구·주택부문]

- 본 자료는 2010. 11. 1. 기준으로 통계청이 주관하고 법무부, 국방부 등 6개 중앙행정기관과 지방자치단체를 통하여 실시한 2010 인구주택총조사의 전수항목(가구·주택부문) 집계 결과임
- 표본항목 집계 결과는 9월부터 12월까지 순차적으로 발표할 예정임

자료이용 시 유의사항

1. 인구주택총조사 가구는 5년마다 우리나라에 살고 있는 모든 가구를 대상으로 조사·집계한 가구로 주민등록세대, 추계가구와는 다소 차이가 있음

○ 주민등록세대는 주민등록을 기초로 집계한 자료임

○ 추계가구는 총조사 가구를 기초로 장래 가구 변화 요인의 변화를 가정하여 추계한 자료임

2. 다문화가구는 귀화 등 출생이외의 방법으로 국적을 취득한 자 또는 외국인이, 1명 이상 포함된 가구로 정의하였음

○ 다문화가족지원법의 다문화가족은 ‘한국인(출생 또는 귀화, 인지에 따른 국적취득자)과 결혼이민자로 이루어진 가족’, ‘한국인(출생 또는 귀화, 인지에 따른 국적취득자)과 한국인(귀화, 인지에 따른 국적취득자)’으로 이루어진 가족을 말함

3. 수록된 자료는 반올림되어 표내의 합계와 일치하지 않을 수 있으며, 증감(률)이나 구성비는 원 자료에서 산출하였으므로 천단위 자료를 기준으로 산출한 수치와 다를 수 있음

○ 통계표 중 「—」 표시는 해당 숫자 없음, 「0」은 단위 미만을 나타냄

4. 전수항목(가구·주택부문) 결과 공표

○ 보도자료 : 통계청 홈페이지(<http://kostat.go.kr>)에 게시

○ 통계표 : KOSIS 국가통계포털(<http://kosis.kr>)에 순차적으로 수록

○ 보고서·CD : 2011년 중 제작 배부 예정

● ● ● 차 례 ● ● ●

[2010 인구주택총조사 가구·주택 전수집계 결과 요약] … i

I. 2010 인구주택총조사 「가구」 부문 전수집계 결과 … 1

1. 가구의 규모 및 분포 … 1

2. 일반가구의 특성 … 8

3. 다문화가구의 특성 … 33

II. 2010 인구주택총조사 「주택」 부문 전수집계 결과 … 40

1. 주택의 규모 및 분포 … 40

2. 주택의 특성 … 48

3. 빈집의 특성 … 51

III. 통 계 표 … 53

[참고]

1. 2010년 인구주택총조사 개요 … 91

2. 가구·주택 관련 주요 용어 … 93

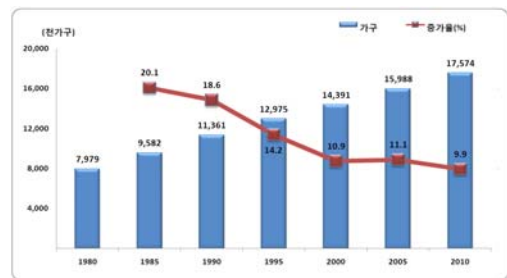
[2010 인구주택총조사 가구·주택 전수집계 결과 요약]

2010. 11. 1. 기준 우리나라의 총 가구 수는 17,574천 가구, 수도권에 47.9% 분포

- 2010. 11. 1. 현재 우리나라의 총 가구 수는 17,574천 가구로, 2005년(15,988천 가구)에 비해 1,586천 가구(9.9%) 증가

- 일반가구는 17,339천 가구로 2005년보다 1,452천 가구(9.1%)가 증가함

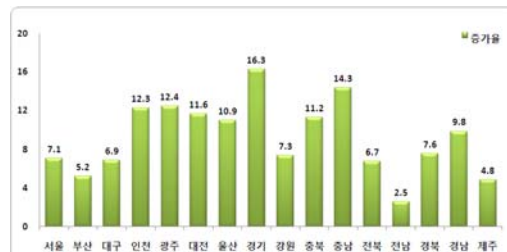
[연도별 총조사 가구 수 및 증가율]



- 전체 가구 중 8,415천 가구(47.9%)가 수도권에 거주하여 2005년에 비해 884천 가구 증가(11.7%)

- 지난 5년간 시·도별 가구 증가율은 경기(16.3%), 충남(14.3%), 광주(12.4%) 순으로 높음

[시·도별 가구 증가율]

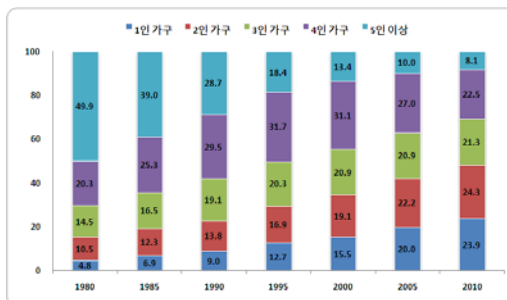


평균 가구원 수는 2.69명, 주된 가구 유형은 2인 가구로 변경

- 평균 가구원 수는 2.69명으로 2005년 2.88명보다 0.19명 감소

- 1990년 이후 가장 주된 유형의 가구는 4인 가구였으나, 2010년에는 2인 가구가 가장 주된 가구 유형으로 등장

[가구원수 규모]

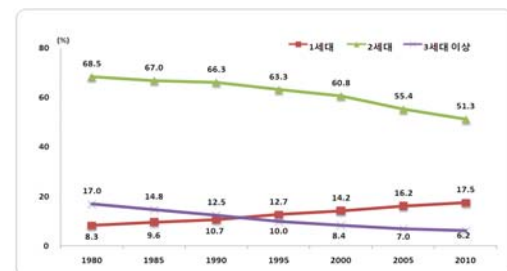


- 1세대 가구는 증가한 반면, 2세대 이상 가구는 감소하여 가구 분화가 계속 진행

- 1세대 가구는 2005년 16.2%에서 2010년 17.5%로 1.3%p 늘어난 반면, 주된 세대 유형인 2세대 가구는 55.4%에서 51.3%로 4.1%p 감소

- 핵가족 비율은 61.6%로 2005년(65.0%)보다 3.4%p 감소

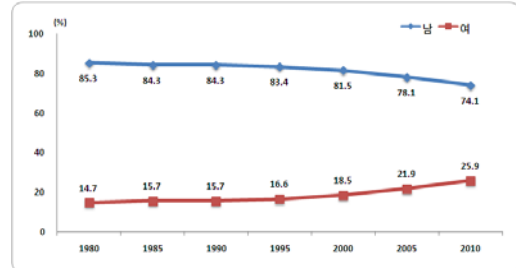
[세대구성 추이]



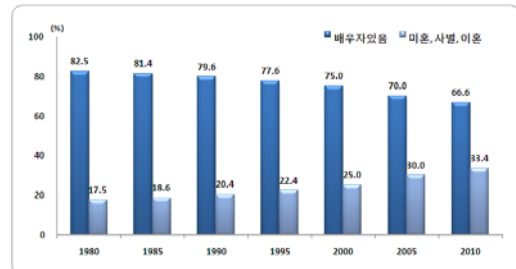
가구주의 고령화 및 여성화가 빠르게 진행

- 2010년 가구주의 중위연령은 49.0세로, 2005년 (46.7세)보다 2.3세가 높아져 고령화되고 있음
 - 가구주의 연령계층별 가구원 수를 보면 30대 미만 가구주는 1인, 30~40대 가구주는 4인, 50대 가구주는 3인, 60대 이상 가구주는 2인이 가장 많음
- 2005년에 21.9%였던 여성 가구주는 2010년 25.9%로 4.0%p 증가
- 배우자 있는 가구주의 비율은 66.6%로 2005년 70.0%에 비해 3.4%p 감소하였으나, 미혼(1.6%p), 사별(0.2%p), 이혼(1.6%p)은 증가

[성별 가구주 구성비 추이]



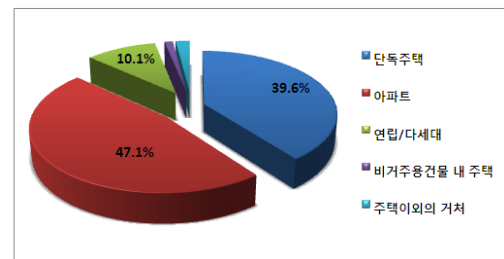
[연도별 가구주의 혼인상태]



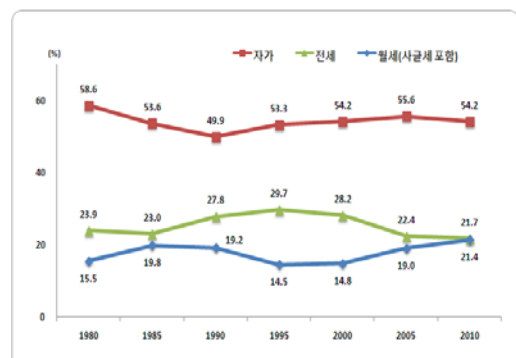
아파트 거주 가구 비율(47.1%)이 단독주택(39.6%)을 처음으로 추월

- 아파트에서 거주하는 가구는 전체의 47.1%인 8,169천 가구로 2005년 41.7%보다 5.4%p 증가
 - 시·도별로는 광주와 아파트 거주가구 비율이 63.5%로 가장 높고, 제주가 23.7%로 가장 낮음
 - 단독주택 거주비율은 39.6%로, 2005년 44.5%에 비해 4.9%p 감소
- 자기집에 거주하는 가구는 전체의 54.2%로 2005년에 비해 1.4%p 감소
 - 전세 가구는 21.7%로 2005년보다 0.7%p 감소한 반면, 월세(사글세 포함) 가구는 21.4%로 2.4%p 증가
- 타지에 주택을 소유한 비율은 15.5%로 2005년에 비해 4.2%p 증가
 - 자가보유율(자기 집을 가지고 있는 가구)은 61.3%로 2005년 60.3%보다 1.0%p 증가

[가구별 거주 유형]

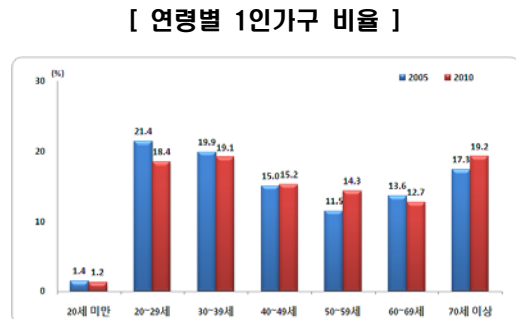
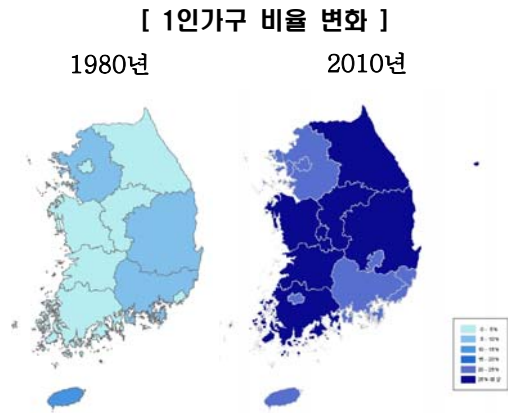


[자가, 전세, 월세 구성비 추이]



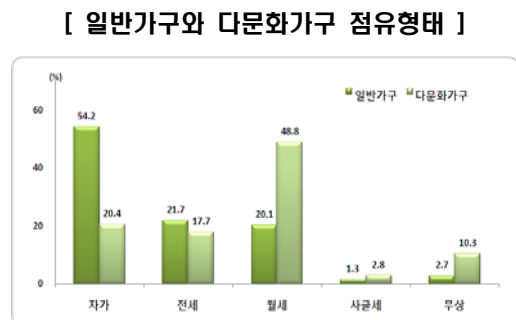
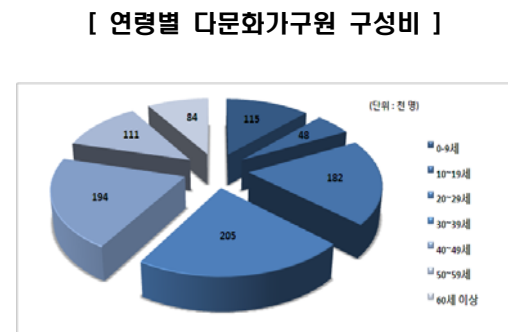
1인 가구 비율은 23.9%로 2005년 20.0%보다 3.9%p 증가

- 1인 가구 비율은 23.9%(4,142천 가구)로 2005년 20.0%에서 3.9%p 증가
 - 읍·면 지역의 1인 가구 비율은 27.1%로 동지역(23.1%)보다 4.0%p 높음
 - 지역별 1인 가구 비율을 보면 전남이 28.9%로 가장 높고, 경기도가 20.3%로 가장 낮음
- 1인 가구의 19.2%는 70세 이상 고령자
 - 1인 가구의 53.5%가 여자이고, 남자는 30대, 여자는 70세 이상에서 비율이 높음
- 1인 가구는 주로 단독주택에서 거주(59.4%)하며, 점유형태는 월세(39.5%) 거주비율이 가장 높음
 - 연령계층별 주된 점유형태를 보면 50대 이하는 월세, 60대 이상에서는 자가임



다문화가구는 총 387천 가구이며, 평균 가구원 수는 2.43명

- 다문화가구는 387천 가구로 우리나라 총 17,574천 가구의 2.2%를 차지
 - 가구원은 939천 명(남자 499천 명, 여자 440천 명)
 - 연령계층별로는 30대가 205천 명으로 가장 많고, 40대(194천 명), 20대(182천 명) 순임
- 평균 가구원 수는 2.43명으로 일반가구의 평균 가구원 수(2.69명)보다 0.26명 적음
 - 다문화가구는 내국인(출생) 361천 명, 내국인(귀화 등) 81천 명, 외국인 498천 명으로 구성됨
- 다문화가구의 점유형태를 보면 월세에 살고 있는 가구가 48.8%로 가장 많으며, 자가(20.4%), 전세(17.7%) 등의 순임



2010. 11. 1. 현재 우리나라 주택은 14,677천 호, 주택보급률은 101.9%

- 2010. 11. 1. 현재 우리나라의 주택(빈집 포함)은 14,677천 호로 2005년(13,223천 호)보다 1,455천 호 (11.0%) 증가

- 모든 시·도에서 주택이 증가하였으며, 특히 증가한 주택(1,455천 호)의 33.0%인 481천 호가 경기에서 증가

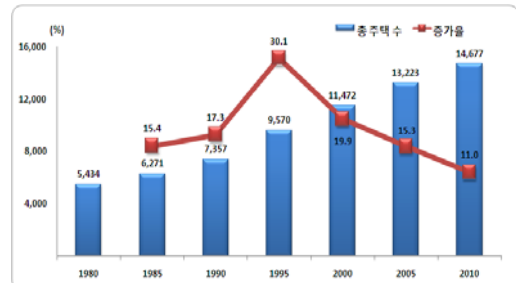
- 2010년 주택보급률*은 101.9%로 2005년 98.3% 보다 개선됨

- 우리나라의 인구 1천 명당 주택 수는 363.8호로 2005년(330.4호)에 비해 33.4호 증가

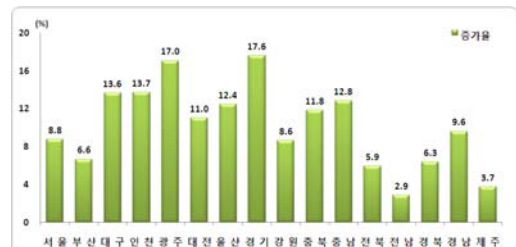
* 주택보급률 : 주택수(다가구 구분거처 수 포함) ÷ 일반가구 수

* 다가구 구분거처를 포함한 주택 수 : 17,672천호

[연도별 총조사 주택 및 증가율]



[시도별 주택증가율]



전체 주택에서 아파트가 차지하는 비중 계속 높아짐

- 가구가 거주하는 주택 중 아파트는 8,185천 호 (59.0%)로 2005년 6,627천 호(53.0%)에 비해 1,558천 호(6.0%p) 증가

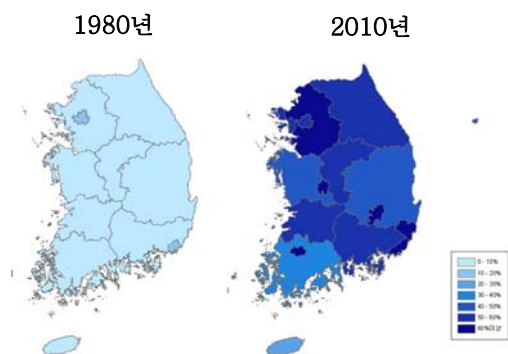
- 아파트 비중이 높은 시·도는 광주로 76.5%이며, 대전(70.3%), 울산(70.2%) 순으로 나타남

- 수도권과 비수도권 모두 아파트 비율이 가장 높고 다세대주택 비율은 수도권이, 단독주택 비율은 비수도권이 상대적으로 높음

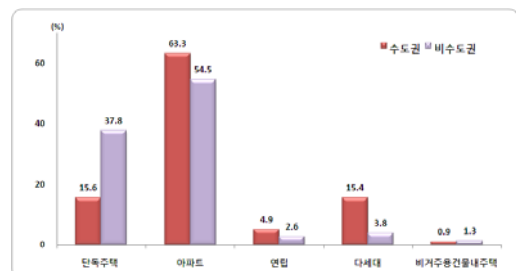
- 주택의 평균 거주가구 수는 1.2가구로 2005년 (1.3가구)에 비해 0.1가구 감소

- 단독주택의 평균 거주가구 수는 1.8가구

[아파트 비율 변화]



[지역별 주택유형]



I. 2010 인구주택총조사 「가구」 부문 전수집계 결과

1. 가구의 규모 및 분포

가. 가구의 규모

2010. 11. 1. 현재 우리나라의 총 가구 수는 17,574천 가구

○ 2010. 11. 1. 현재 우리나라의 총 가구 수는 17,574천 가구로, 2005년 (15,988천 가구)에 비해 1,586천 가구(9.9%) 증가

- 일반가구는 17,339천 가구로 2005년보다 1,452천 가구(9.1%)가 증가함
- 집단가구는 21천 가구, 외국인가구는 214천 가구임

< 표 1 > 총조사 가구의 규모(2005, 2010)

(단위 : 천 가구, %)

구 분	2005년(A)		2010년(B)		증감(B-A)	
		구성비		구성비		증가율
총 가구	15,988	100.0	17,574	100.0	1,586	9.9
일반가구	15,887	99.4	17,339	98.7	1,452	9.1
집단가구	17	0.1	21	0.1	4	25.2
외국인가구	85	0.5	214	1.2	129	152.9

* 집단가구는 남남끼리 함께 사는 6인 이상의 가구와 기숙사나 노인요양시설 등 사회시설에 집단으로 살고 있는 가구를 의미

- 가구의 소가족화 및 분화 등으로 가구증가율이 인구증가율보다 높으나, 증가폭은 둔화하는 추세

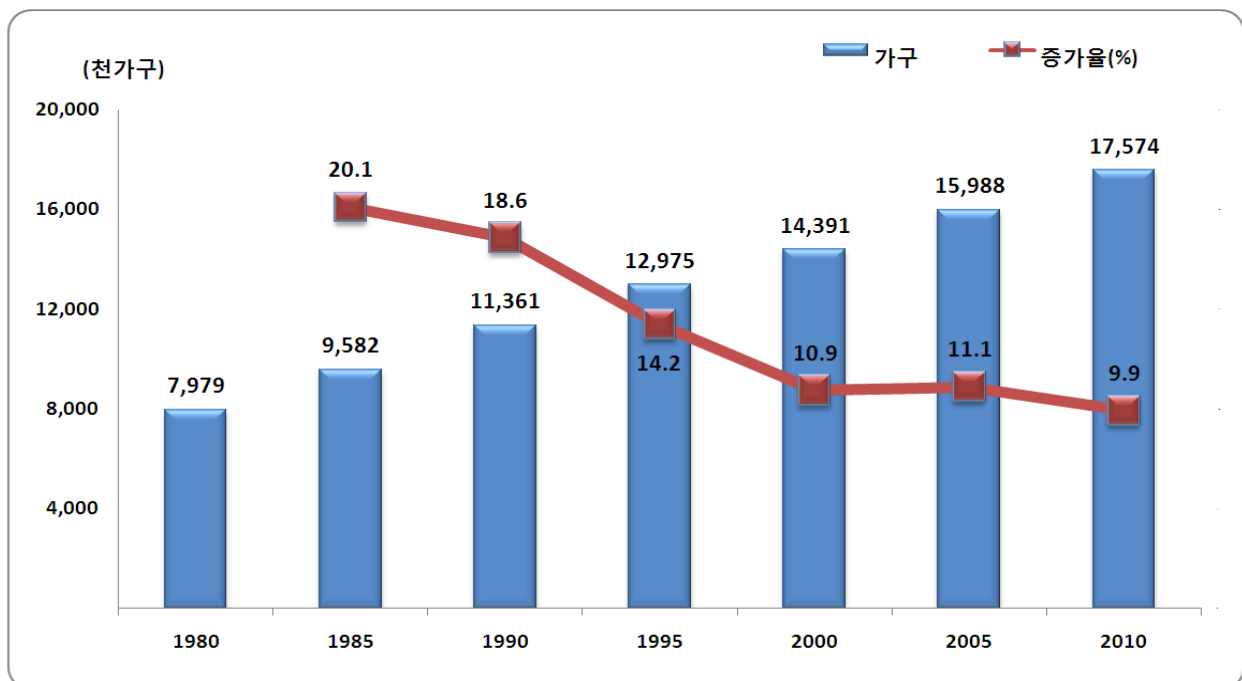
< 표 2 > 인구 및 가구 변동 추이(1980~2010)

(단위 : 천 명, 천 가구, %)

조사연도	인 구		가 구	
		증가율		증가율
1980년	37,436	-	7,979	-
1985년	40,448	8.0	9,582	20.1
1990년	43,411	7.3	11,361	18.6
1995년	44,609	2.8	12,975	14.2
2000년	46,136	3.4	14,391	10.9
2005년	47,279	2.5	15,988	11.1
2010년	48,580	2.8	17,574	9.9

* 증가율은 5년 전 대비임

< 그림 1 > 연도별 총조사 가구 수 및 증가율(1980~2010)



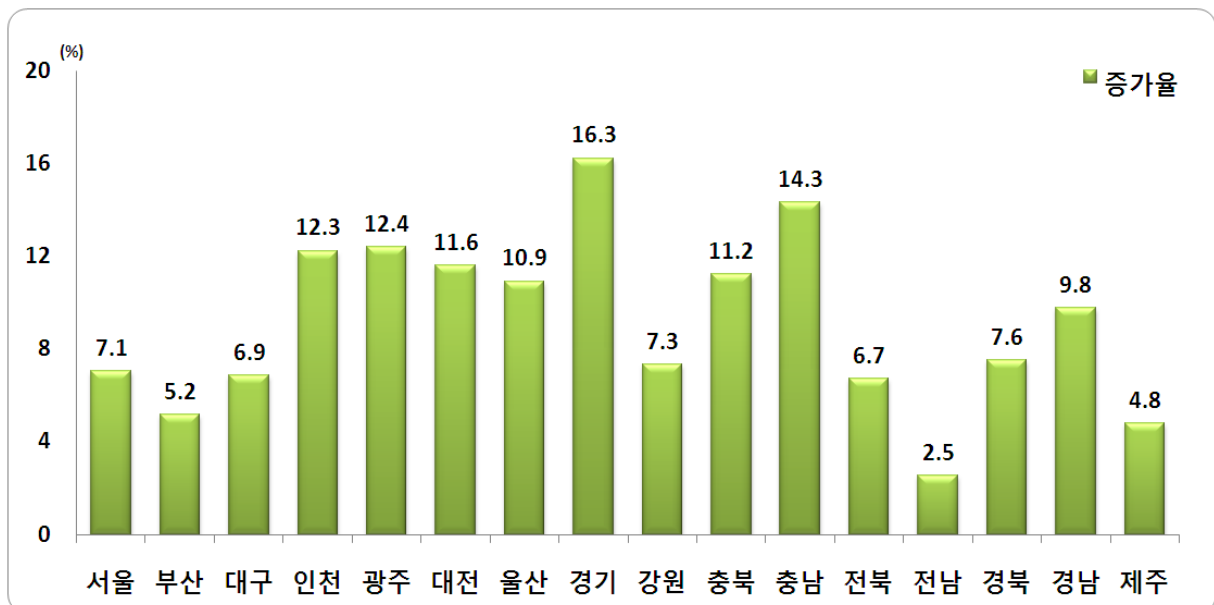
나. 지역별 가구 분포

① 시·도별 가구

수도권에 전체 가구의 47.9%(8,415천 가구)가 분포

- 수도권(서울, 인천, 경기)에는 8,415천 가구(전체 가구의 47.9%)가 거주하여 2005년보다 884천 가구(11.7%)가 증가
 - 경기도가 3,908천 가구로 가장 많고, 서울(3,577천 가구), 부산(1,252천 가구) 순임
- 지난 5년간 시·도별 가구 증가율은 경기(16.3%), 충남(14.3%), 광주(12.4%) 순으로 높고, 전남(2.5%), 제주(4.8%), 부산(5.2%) 순으로 낮음

< 그림 2 > 시·도별 가구 증가율(2005/2010)



< 표 3 > 시·도별 가구 분포(2005, 2010)

(단위 : 천 가구, %)

구 분	2005년(A)		2010년(B)		증감(B-A)	
		구성비		구성비		증가율
전 국	15,988	100.0	17,574	100.0	1,586	9.9
읍 부	1,326	8.3	1,505	8.6	178	13.4
면 부	1,836	11.5	1,845	10.5	9	0.5
동 부	12,826	80.2	14,225	80.9	1,398	10.9
수 도 권	7,531	47.1	8,415	47.9	884	11.7
특·광역시	7,460	46.7	8,066	45.9	606	8.1
서 울	3,341	20.9	3,577	20.4	236	7.1
부 산	1,190	7.4	1,252	7.1	62	5.2
대 구	818	5.1	874	5.0	56	6.9
인 천	828	5.2	929	5.3	101	12.3
광 주	461	2.9	519	3.0	57	12.4
대 전	480	3.0	536	3.1	56	11.6
울 산	341	2.1	378	2.2	37	10.9
도 지 역	8,529	53.3	9,508	54.1	980	11.5
경 기	3,362	21.0	3,908	22.2	546	16.3
강 원	522	3.3	561	3.2	38	7.3
충 북	508	3.2	565	3.2	57	11.2
충 남	663	4.1	759	4.3	95	14.3
전 북	622	3.9	664	3.8	42	6.7
전 남	668	4.2	685	3.9	17	2.5
경 북	943	5.9	1,014	5.8	71	7.6
경 남	1,061	6.6	1,165	6.6	104	9.8
제 주	180	1.1	188	1.1	9	4.8

② 시·군·구별 가구

시(市) 중에는 수원시, 군(郡) 중에는 울주군, 구(區) 중에는 송파구에 가구가 가장 많음

○ 전국 시·군·구 중 가구 수가 가장 많은 지역은 383천 가구인 경기 수원시이며, 가장 적은 지역은 경북 울릉군으로 4천 가구임

- 가구 수가 20만 이상인 시·군·구는 2005년 21개에서 33개로 증가

< 표 4 > 시·군·구의 가구 규모 순위(2010)

(단위 : 천 가구)

구 분	시		군		구	
상 위	경기 수원시	383	울산 울주군	65	서울 송파구	222
	경남 창원시	376	대구 달성군	57	서울 관악구	222
	경기 성남시	342	충남 당진군	53	대구 달서구	211
	경기 고양시	307	충북 청원군	53	서울 강남구	203
	경기 부천시	296	경북 칠곡군	41	서울 노원구	198
하 위	경북 문경시	28	경북 영양군	8	인천 중구	32
	강원 삼척시	27	강원 화천군	7	대구 중구	30
	경기 과천시	22	강원 양구군	7	인천 동구	26
	강원 태백시	20	인천 옹진군	6	부산 중구	22
	충남 계룡시	13	경북 울릉군	4	부산 강서구	19

< 표 5 > 가구 규모별 시·군·구 수(2010)

(단위 : 개)

가구규모	2005년				2010년			
	합계	시	군	구	합계	시	군	구
합 계	234	77	88	69	230	75	86	69
2만 미만	55	3	51	1	52	1	50	1
2 ~ 5만 미만	72	27	36	9	65	25	32	8
5 ~ 10만 미만	46	24	1	21	44	21	4	19
10 ~ 15만 미만	40	11		29	36	13		23
20만 이상	21	12		9	33	15		18

○ 지난 5년간 전체 시·군·구(230개) 중 173개의 시·군·구에서 가구 수가 증가했으며, 57개 시·군·구에서는 감소

- 71천 가구가 증가한 경기 화성시가 가장 크게 증가하였으며, 다음은 경기 용인시, 경기 남양주시 순임
- 반면 가구 수가 가장 많이 감소한 시·군·구는 4천 가구 감소한 서울 서대문구이며, 다음은 대구 서구, 서울 성동구 순임

< 표 6 > 가구 증감 상·하위 10개 시·군·구(2005, 2010)

(단위 : 천 가구, %)

순위	시 군 구	2005년(A)	2010년(B)	증감(B-A)	
					증가율
1	경기 화성시	92	163	71	77.2
2	경기 용인시	212	273	61	28.8
3	경기 남양주시	131	172	41	31.6
4	인천 남동구	121	160	39	31.8
5	경기 수원시	346	383	36	10.4
6	경기 안산시	230	265	35	15.2
7	서울 송파구	188	222	34	18.2
8	충남 천안시	176	210	34	19.3
9	경기 성남시	310	342	32	10.4
10	경남 김해시	138	168	30	21.9
221	전남 함평군	15	13	-1	-8.3
222	전북 남원시	33	31	-1	-3.9
223	전남 나주시	33	32	-1	-4.3
224	부산 서구	48	46	-1	-3.0
225	전남 고흥군	32	30	-2	-5.2
226	전남 해남군	30	29	-2	-5.6
227	전남 영광군	22	20	-2	-8.8
228	서울 성동구	113	110	-3	-2.9
229	대구 서구	84	80	-4	-4.9
230	서울 서대문구	119	115	-4	-3.7

③ 읍·면·동별 가구

동지역에 14,225천 가구가 거주하여 전체의 80.9% 차지

- 가구 규모가 가장 큰 읍·면·동 지역은 경남 김해시 장유면(39천 가구)이며, 다음은 경기 파주시 교하읍(34천 가구), 경남 김해시 내외동(30천 가구) 순임

< 표 7 > 가구 규모 상위 읍·면·동(2010)

(단위 : 천 가구)

순 위	시 도	시 군 구	읍 면 동	가구수
1	경 남	김해시	장유면	39
2	경 기	파주시	교하읍	34
3	경 남	김해시	내외동	30
4	경 기	남양주시	화도읍	27
5	경 기	남양주시	진접읍	27
6	경 남	김해시	북부동	24
7	경 남	창원시	내서읍	23
8	충 남	천안시	부성동	23
9	경 북	구미시	인동동	23
10	경 기	안산시	원곡본동	23

- 전체 가구 중 동지역과 읍지역의 가구 비중은 증가하고, 면지역은 감소

< 표 8 > 읍·면·동별 가구 규모(2005, 2010)

(단위 : 천 가구, %)

구 분	2005년(A)		2010년(B)		증감(B-A)	
		구성비		구성비		증가율
전 국	15,988	100.0	17,574	100.0	1,586	9.9
읍 부	1,326	8.3	1,505	8.6	178	13.4
면 부	1,836	11.5	1,845	10.5	9	0.5
동 부	12,826	80.2	14,225	80.9	1,398	10.9

2. 일반가구의 특성

가. 가구원 수 및 가구 구성

① 가구원 수

2010년 평균 가구원 수는 2.69명이며, 가장 주된 가구 유형은 2인 가구임

○ 평균 가구원 수는 2.69명으로 2005년 2.88명보다 0.19명 감소

- 읍·면·동별 평균 가구원 수를 2005년과 비교해 보면 읍지역과 동지역은 0.19명, 면지역은 0.17명 각각 감소

< 표 9 > 가구 수 및 가구당 평균 가구원 수(1980~2010)

(단위 : 천 가구, 명)

구 분		1980년	1985년	1990년	1995년	2000년	2005년	2010년
일반가구(A)		7,969	9,571	11,355	12,958	14,312	15,887	17,339
일반가구원(B)		36,843	39,773	42,783	44,028	44,712	45,737	46,651
평균 가구원 수	전 국 (B/A)	4.62	4.16	3.77	3.40	3.12	2.88	2.69
	읍 부	4.79	4.28	3.86	3.37	3.10	2.87	2.68
	면 부	4.82	4.26	3.74	3.12	2.79	2.50	2.33
	동 부	4.49	4.10	3.76	3.45	3.18	2.93	2.74

○ 도지역의 평균 가구원 수는 전국 평균(2.69명)보다 적은 반면, 특·광역시는 전국 평균보다 많은 것으로 나타남

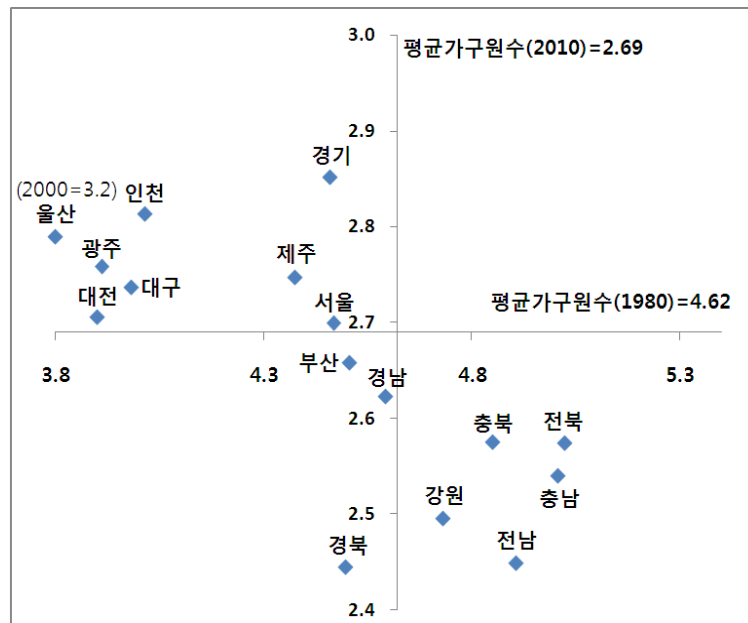
- * 1980년 평균 가구원 수는 2010년과는 반대로 도지역이 전국 평균보다 많고, 특·광역시는 전국 평균보다 적었음

< 표 10 > 시·도별 평균 가구원 수(1980~2010)

(단위 : 명)

구 분	1980년	1985년	1990년	1995년	2000년	2005년	2010년
전 국	4.62	4.16	3.77	3.40	3.12	2.88	2.69
서 울	4.47	4.08	3.74	3.42	3.12	2.88	2.70
부 산	4.51	4.12	3.77	3.50	3.18	2.89	2.66
대 구	-	3.98	3.68	3.45	3.18	2.95	2.74
인 천	-	4.02	3.71	3.48	3.24	3.00	2.81
광 주	-	-	3.91	3.51	3.22	2.98	2.76
대 전	-	-	3.90	3.49	3.20	2.92	2.71
울 산	-	-	-	-	3.22	3.00	2.79
경 기	4.46	4.03	3.73	3.47	3.26	3.03	2.85
강 원	4.73	4.23	3.77	3.27	2.94	2.70	2.50
충 북	4.85	4.27	3.85	3.36	3.05	2.77	2.58
충 남	5.01	4.51	4.12	3.35	3.00	2.72	2.54
전 북	5.02	4.45	3.96	3.37	3.03	2.77	2.57
전 남	4.91	4.45	3.99	3.21	2.90	2.64	2.45
경 북	4.50	4.03	3.54	3.17	2.93	2.64	2.44
경 남	4.59	4.05	3.64	3.32	3.03	2.79	2.62
제 주	4.38	4.11	3.89	3.43	3.18	2.89	2.75

< 그림 3 > 시·도별 평균 가구원 수(1980, 2010)



주) 대구와 인천(1985), 광주와 대전(1990), 울산(2000)은 승격이후 연도의 평균 가구원 수를 비교

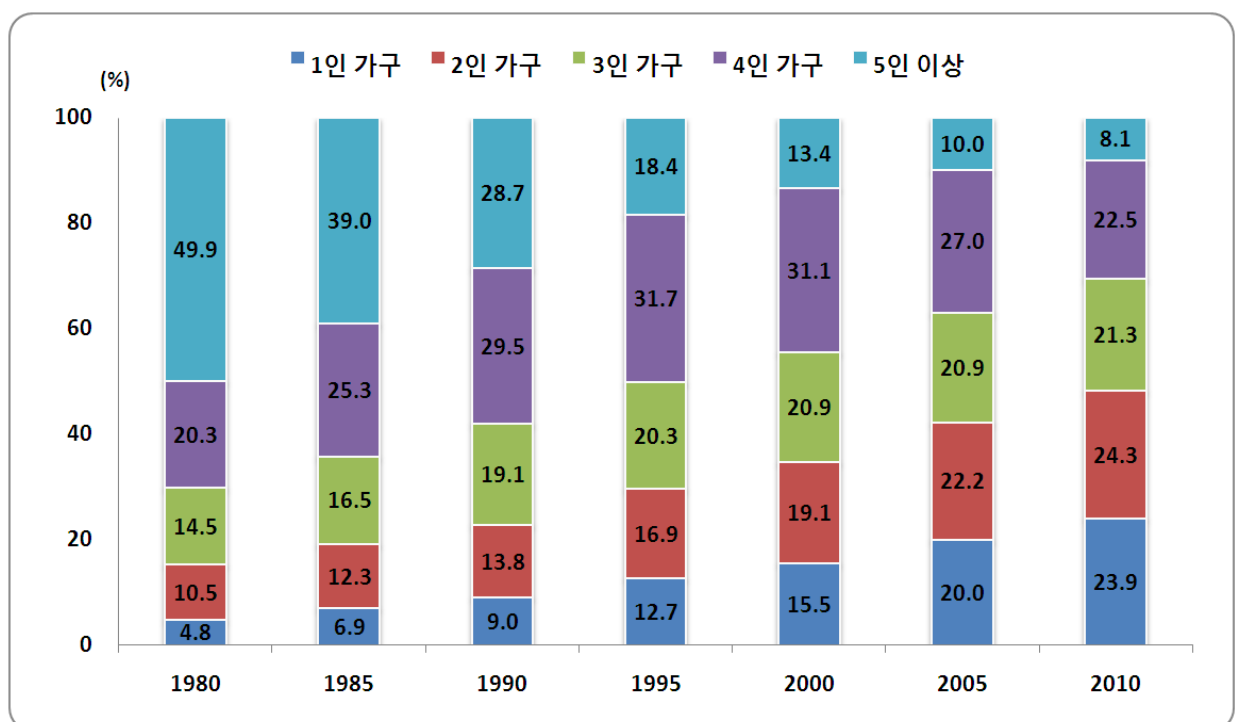
- 1990년 이후 가장 주된 유형의 가구는 4인 가구였으나, 2010년에는 2인 가구가 가장 주된 가구 유형으로 등장

< 표 11 > 가구원 수 규모(1980~2010)

(단위 : 천 가구, %)

구 분	1980년	1985년	1990년	1995년	2000년	2005년	2010년
일반가구	7,969 (100.0)	9,571 (100.0)	11,355 (100.0)	12,958 (100.0)	14,312 (100.0)	15,887 (100.0)	17,339 (100.0)
1인	383 (4.8)	661 (6.9)	1,021 (9.0)	1,642 (12.7)	2,224 (15.5)	3,171 (20.0)	4,142 (23.9)
2인	840 (10.5)	1,176 (12.3)	1,566 (13.8)	2,185 (16.9)	2,731 (19.1)	3,521 (22.2)	4,205 (24.3)
3인	1,153 (14.5)	1,580 (16.5)	2,163 (19.1)	2,636 (20.3)	2,987 (20.9)	3,325 (20.9)	3,696 (21.3)
4인	1,620 (20.3)	2,422 (25.3)	3,351 (29.5)	4,110 (31.7)	4,447 (31.1)	4,289 (27.0)	3,898 (22.5)
5인 이상	3,974 (49.9)	3,734 (39.0)	3,253 (28.7)	2,385 (18.4)	1,922 (13.4)	1,582 (10.0)	1,398 (8.1)

< 그림 4 > 가구원 수 규모(1980~2010)



② 세대구성

1세대 가구 증가, 2세대 이상 가구는 감소하여 가구 분화가 계속 진행

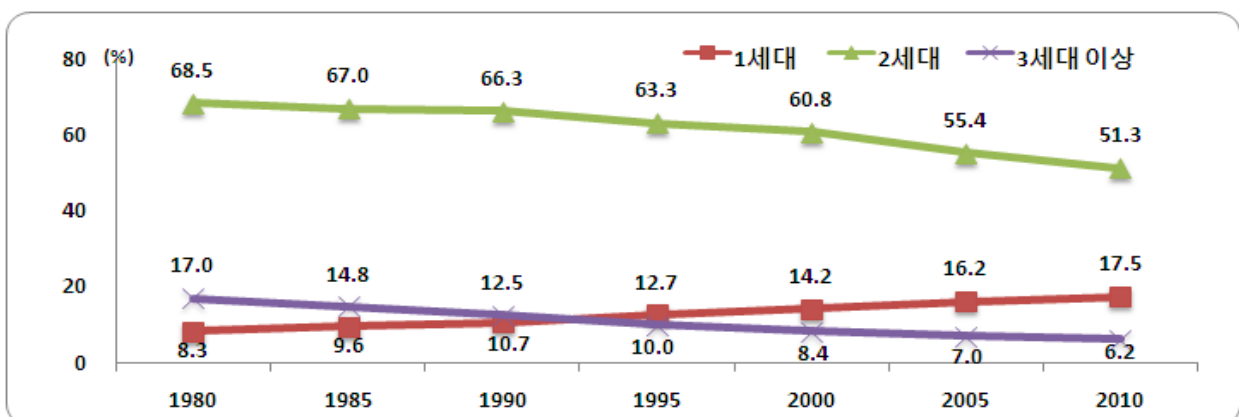
- 1세대 가구는 2005년 16.2%에서 2010년 17.5%로 1.3%p 늘어난 반면, 가장 주된 세대 유형인 2세대 가구는 55.4%에서 51.3%로 4.1%p 감소
- 또한 3세대 이상 가구는 7.0%에서 6.2%로 감소

< 표 12 > 세대구성(1980~2010)

(단위 : 천 가구, %)

구 분	1980년	1985년	1990년	1995년	2000년	2005년	2010년
일반가구	7,969 (100.0)	9,571 (100.0)	11,355 (100.0)	12,958 (100.0)	14,312 (100.0)	15,887 (100.0)	17,339 (100.0)
친족가구	7,470 (93.7)	8,751 (91.4)	10,167 (89.5)	11,133 (85.9)	11,928 (83.3)	12,491 (78.6)	12,995 (74.9)
1세대	658 (8.3)	916 (9.6)	1,220 (10.7)	1,640 (12.7)	2,034 (14.2)	2,575 (16.2)	3,027 (17.5)
2세대	5,457 (68.5)	6,412 (67.0)	7,529 (66.3)	8,200 (63.3)	8,696 (60.8)	8,807 (55.4)	8,892 (51.3)
3세대	1,312 (16.5)	1,383 (14.4)	1,383 (12.2)	1,266 (9.8)	1,176 (8.2)	1,093 (6.9)	1,063 (6.1)
4세대이상	42 (0.5)	40 (0.4)	35 (0.3)	26 (0.2)	22 (0.2)	16 (0.1)	13 (0.1)
1인가구	383 (4.8)	661 (6.9)	1,021 (9.0)	1,642 (12.7)	2,224 (15.5)	3,171 (20.0)	4,142 (23.9)
비친족가구	117 (1.5)	160 (1.7)	166 (1.5)	183 (1.4)	159 (1.1)	226 (1.4)	202 (1.2)

< 그림 5 > 세대구성 추이(1980~2010)



○ 지난 5년간 2세대 중 「부부+미혼자녀」 가구는 감소하고, 「부+미혼자녀」, 「모+미혼자녀」 가구는 증가

○ 핵가족* 비율은 61.6%로 2005년(65.0%)보다 3.4%p 감소

* 핵가족 : 부부, 부부+미혼자녀, 부+미혼자녀, 모+미혼자녀

< 표 13 > 세대별 가구 구성(2005, 2010)

(단위 : 천 가구, %)

구 분	2005년(A)		2010년(B)		증감(B-A)	
		구성비		구성비		증가율
일반가구	15,887	100.0	17,339	100.0	1,452	9.1
1세대	2,575	16.2	3,027	17.5	453	17.6
부 부	2,259	14.2	2,672	15.4	413	18.3
기 타	316	2.0	356	2.1	40	12.7
2세대	8,807	55.4	8,892	51.3	85	1.0
부부+미혼자녀	6,702	42.2	6,416	37.0	-286	-4.3
부+미혼자녀	287	1.8	347	2.0	61	21.1
모+미혼자녀	1,083	6.8	1,247	7.2	164	15.1
조부모+미혼손자녀	58	0.4	51	0.3	-7	-11.9
기타	678	4.3	831	4.8	154	22.7
3세대	1,093	6.9	1,063	6.1	-30	-2.7
부부+미혼자녀+양친	141	0.9	134	0.8	-6	-4.5
부부+미혼자녀+모친 (또는 부친)	567	3.6	518	3.0	-49	-8.7
기타	385	2.4	411	2.4	26	6.7
4세대이상	16	0.1	13	0.1	-3	-19.7
1인가구	3,171	20.0	4,142	23.9	971	30.6
비친족가구	226	1.4	202	1.2	-24	-10.5

나. 가구주 특성

가구주의 고령화 및 여성화가 빠르게 진행

○ 2010년 가구주의 중위연령*은 49.0세로, 2005년(46.7세)보다 2.3세가 높아져 가구주의 고령화가 진행

- 또한 2005년에 21.9%였던 여성 가구주 비율은 2010년 25.9%로 4.0%p 증가

* 중위연령 : 인구를 연령별로 나열할 때 정 중앙에 있는 사람에 해당하는 연령

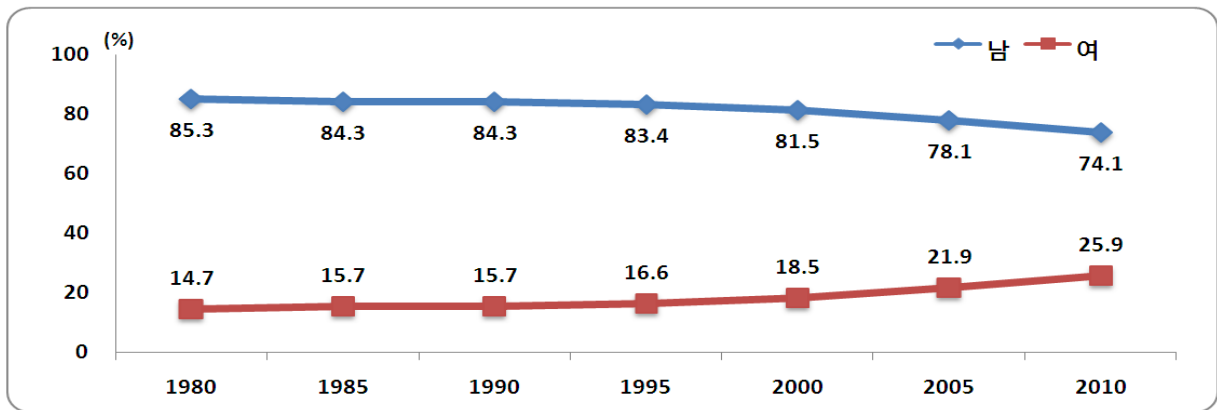
< 표 14 > 가구주의 성 및 연령별 분포(1980~2010)

(단위 : 천 가구, %, 세)

구 분		1980년	1985년	1990년	1995년	2000년	2005년	2010년
일반가구		7,969 (100.0)	9,571 (100.0)	11,355 (100.0)	12,958 (100.0)	14,312 (100.0)	15,887 (100.0)	17,339 (100.0)
성별	남자	6,801 (85.3)	8,070 (84.3)	9,568 (84.3)	10,811 (83.4)	11,659 (81.5)	12,402 (78.1)	12,842 (74.1)
	여자	1,169 (14.7)	1,501 (15.7)	1,787 (15.7)	2,147 (16.6)	2,653 (18.5)	3,485 (21.9)	4,497 (25.9)
연령	20세미만	-	116 (1.2)	91 (0.8)	83 (0.6)	80 (0.6)	71 (0.4)	68 (0.4)
	20~29세	1,249 (15.7)	1,496 (15.6)	1,520 (13.4)	1,474 (11.4)	1,355 (9.5)	1,318 (8.3)	1,302 (7.5)
	30~39세	2,255 (28.3)	2,735 (28.6)	3,463 (30.5)	3,923 (30.3)	3,788 (26.5)	3,586 (22.6)	3,368 (19.4)
	40~49세	2,117 (26.6)	2,350 (24.5)	2,593 (22.8)	3,059 (23.6)	3,807 (26.6)	4,369 (27.5)	4,432 (25.6)
	50~59세	1,374 (17.2)	1,658 (17.3)	2,081 (18.3)	2,310 (17.8)	2,511 (17.5)	2,979 (18.7)	3,773 (21.8)
	60~69세	974 (12.2)	891 (9.3)	1,122 (9.9)	1,430 (11.0)	1,820 (12.7)	2,111 (13.3)	2,364 (13.6)
	70세이상	-	327 (3.4)	485 (4.3)	679 (5.2)	949 (6.6)	1,453 (9.1)	2,033 (11.7)
가구주 중위연령		42.1	41.9	42.2	43.0	44.5	46.7	49.0

* 1980년 20~29세에는 20세 미만, 60~69세에는 70세 이상이 포함됨

< 그림 6 > 성별 가구주 구성비 추이(1980~2010)



○ 가구주율*은 남자는 60대(91.1%), 여자는 70대 이상(39.3%)에서 가장 높음

- 5년 전에 비해 대부분의 연령계층에서 남자는 감소, 여자는 증가

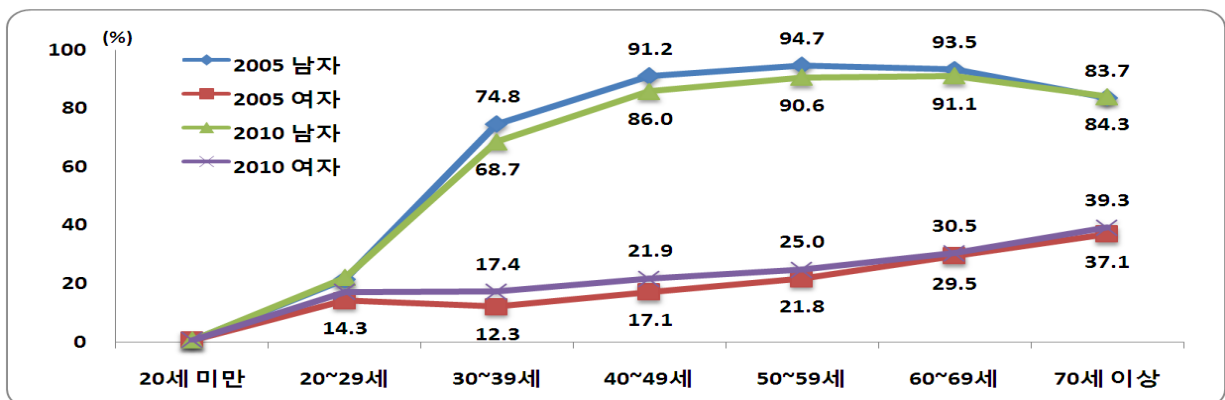
* 가구주율 : 성 및 연령별 인구 중에서 가구주가 되는 비율

< 표 15 > 연령별 가구주율(2005, 2010)

(단위 : %, %p)

구 분	2005년		2010년		증감(%p)	
	남자(A)	여자(B)	남자(C)	여자(D)	남자(C-A)	여자(D-B)
20세미만	0.6	0.6	0.6	0.6	0.0	0.0
20~29세	21.5	14.3	22.1	17.2	0.6	2.9
30~39세	74.8	12.3	68.7	17.4	-6.1	5.1
40~49세	91.2	17.1	86.0	21.9	-5.2	4.8
50~59세	94.7	21.8	90.6	25.0	-4.1	3.2
60~69세	93.5	29.5	91.1	30.5	-2.4	1.0
70세이상	83.7	37.1	84.3	39.3	0.6	2.2

< 그림 7 > 연령별 가구주율(2005, 2010)



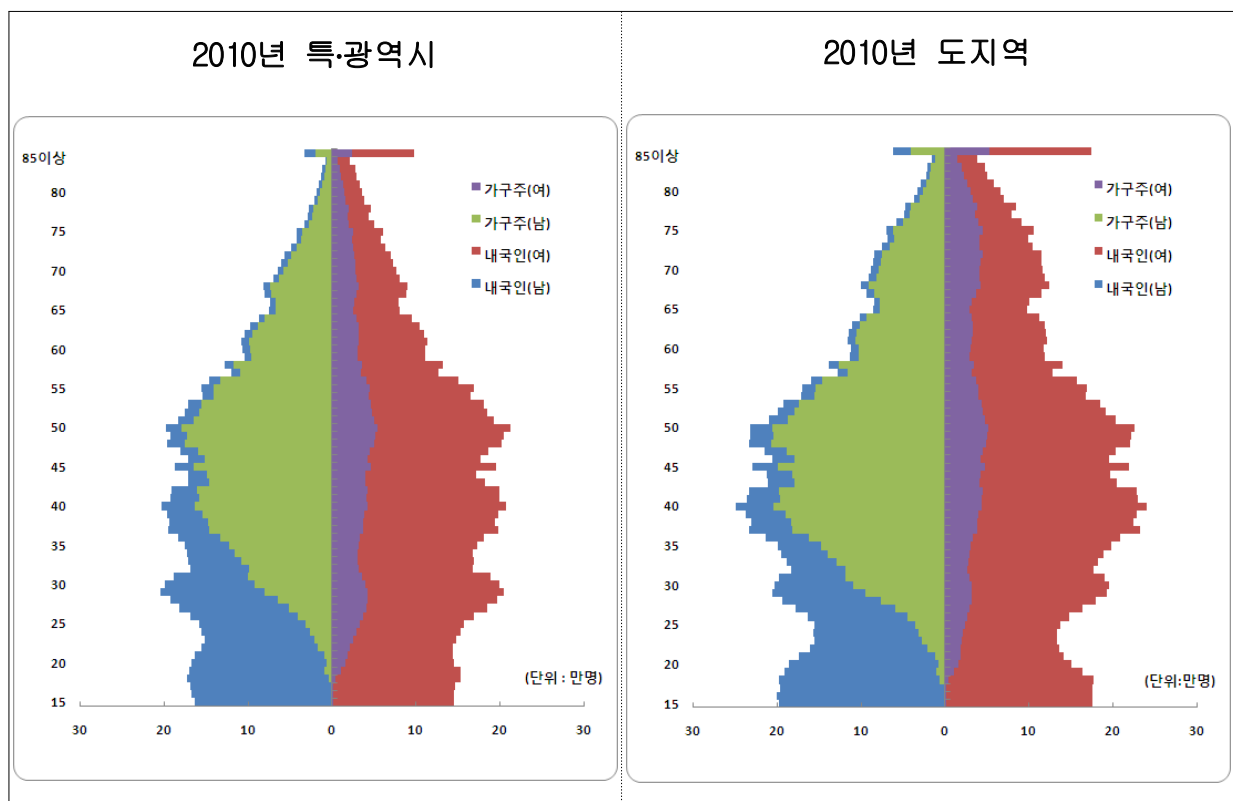
- 지역별로 보면 도지역은 남자 가구주율(54.5%)이, 특·광역시에는 여자 가구주율(19.2%)이 상대적으로 높게 나타남

< 표 16 > 특·광역시 및 도지역 가구주율(2010)

(단위 : %)

구 분	특·광역시		도지역	
	남자(A)	여자(B)	남자(C)	여자(D)
합 계	53.1	19.2	54.5	18.1
20세미만	0.5	0.7	0.6	0.6
20~29세	20.5	18.5	23.7	15.7
30~39세	65.9	18.8	71.1	16.0
40~49세	86.1	23.0	85.8	20.8
50~59세	90.9	26.3	90.3	23.7
60~69세	90.8	31.3	91.3	29.9
70세이상	82.8	37.6	85.2	40.2

< 그림 8 > 특·광역시 및 도지역 가구주의 성 및 연령 분포(2010)



- 가구주의 연령계층별 가구원 수를 보면 30대 미만 가구주는 1인, 30~40대 가구주는 4인, 50대 가구주는 3인, 60대 이상 가구주는 2인이 가장 많음

< 표 17 > 가구주 연령별 가구원 수(2005, 2010)

(단위 : 천 가구, %)

구 분		합 계	1인	2인	3인	4인	5인이상
2005년	합 계	15,887 (100.0)	3,171 (20.0)	3,521 (22.2)	3,325 (20.9)	4,289 (27.0)	1,582 (10.0)
	20세미만	71 (100.0)	44 (62.8)	20 (28.1)	4 (6.1)	1 (1.9)	1 (1.1)
	20~29세	1,318 (100.0)	679 (51.5)	382 (29.0)	176 (13.3)	62 (4.7)	19 (1.4)
	30~39세	3,586 (100.0)	629 (17.6)	530 (14.8)	828 (23.1)	1,255 (35.0)	344 (9.6)
	40~49세	4,369 (100.0)	474 (10.9)	502 (11.5)	869 (19.9)	1,884 (43.1)	640 (14.7)
	50~59세	2,979 (100.0)	366 (12.3)	679 (22.8)	828 (27.8)	791 (26.6)	315 (10.6)
	60~69세	2,111 (100.0)	430 (20.4)	821 (38.9)	462 (21.9)	227 (10.8)	171 (8.1)
	70세이상	1,453 (100.0)	548 (37.7)	588 (40.4)	159 (10.9)	68 (4.7)	91 (6.3)
2010년	합 계	17,339 (100.0)	4,142 (23.9)	4,205 (24.3)	3,696 (21.3)	3,898 (22.5)	1,398 (8.1)
	20세미만	68 (100.0)	49 (71.3)	15 (21.8)	3 (4.6)	1 (1.6)	1 (0.8)
	20~29세	1,302 (100.0)	763 (58.6)	329 (25.3)	144 (11.1)	52 (4.0)	15 (1.1)
	30~39세	3,368 (100.0)	791 (23.5)	596 (17.7)	796 (23.6)	915 (27.2)	270 (8.0)
	40~49세	4,432 (100.0)	628 (14.2)	566 (12.8)	954 (21.5)	1,706 (38.5)	577 (13.0)
	50~59세	3,773 (100.0)	591 (15.7)	933 (24.7)	1,055 (28.0)	899 (23.8)	295 (7.8)
	60~69세	2,364 (100.0)	527 (22.3)	936 (39.6)	521 (22.0)	237 (10.0)	143 (6.1)
	70세이상	2,033 (100.0)	793 (39.0)	832 (40.9)	223 (11.0)	88 (4.3)	97 (4.8)

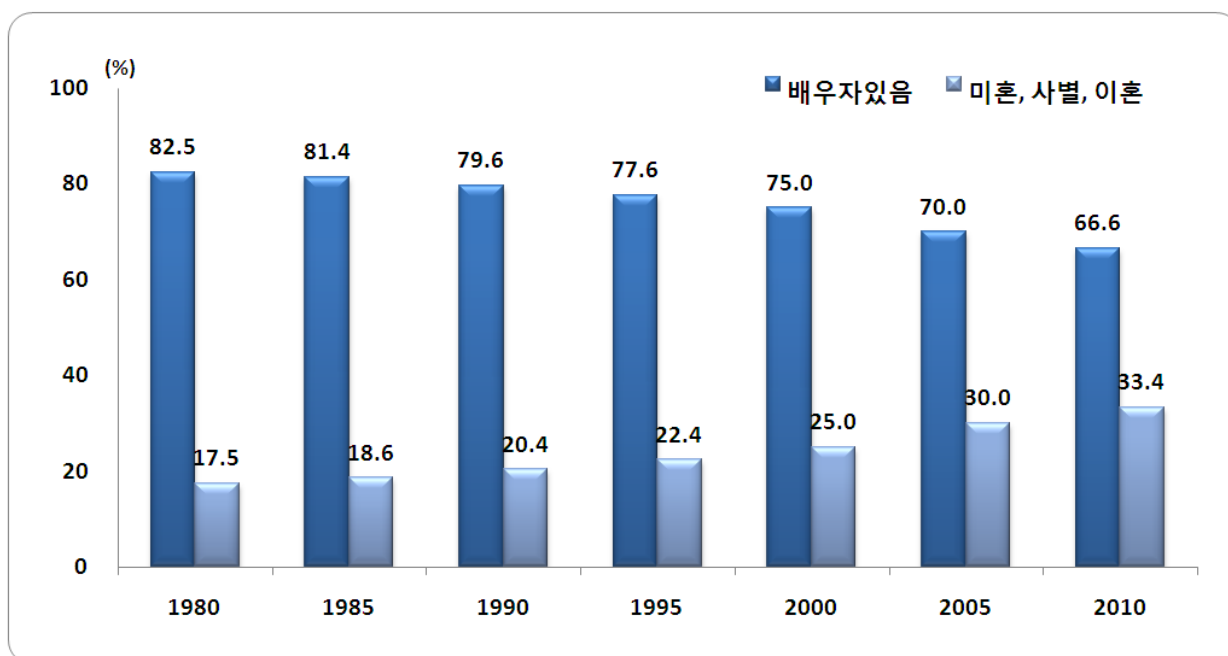
- 배우자 있는 가구주의 비율은 66.6%로 2005년 70.0%에 비해 3.4%p 감소 하였으나, 미혼(1.6%p), 사별(0.2%p), 이혼(1.6%p)은 증가

< 표 18 > 가구주의 혼인상태(1980~2010)

(단위 : 천 가구, %)

구 분	1980년	1985년	1990년	1995년	2000년	2005년	2010년
합 계	7,969 (100.0)	9,571 (100.0)	11,355 (100.0)	12,958 (100.0)	14,312 (100.0)	15,887 (100.0)	17,339 (100.0)
미 혼	503 (6.3)	762 (8.0)	941 (8.3)	1,213 (9.4)	1,457 (10.2)	2,030 (12.8)	2,504 (14.4)
배우자 있음	6,577 (82.5)	7,791 (81.4)	9,044 (79.6)	10,060 (77.6)	10,739 (75.0)	11,120 (70.0)	11,547 (66.6)
사 별	818 (10.3)	911 (9.5)	1,196 (10.5)	1,408 (10.9)	1,562 (10.9)	1,832 (11.5)	2,021 (11.7)
이 혼	70 (0.9)	106 (1.1)	174 (1.5)	278 (2.1)	553 (3.9)	904 (5.7)	1,267 (7.3)

< 그림 9 > 가구주의 혼인상태(1980~2010)



다. 가구별 주거실태

① 거처 유형

아파트 거주 가구(전체 47.1%)가 단독주택(39.6%)을 처음으로 추월

○ 아파트에서 거주하는 가구는 전체의 47.1%인 8,169천 가구로 2005년 41.7%보다 5.4%p 증가

- 단독주택 거주비율은 39.6%로, 2005년 44.5%에 비해 4.9%p 감소

< 표 19 > 가구의 거처 유형(1980~2010)

(단위 : 천 가구, %)

구 분	1980년	1985년	1990년	1995년	2000년	2005년	2010년
일반가구	7,969 (100.0)	9,571 (100.0)	11,355 (100.0)	12,958 (100.0)	14,312 (100.0)	15,887 (100.0)	17,339 (100.0)
단독주택	7,107 (89.2)	7,838 (81.9)	8,506 (74.9)	7,716 (59.5)	7,103 (49.6)	7,064 (44.5)	6,860 (39.6)
아파트	391 (4.9)	863 (9.0)	1,678 (14.8)	3,478 (26.8)	5,238 (36.6)	6,629 (41.7)	8,169 (47.1)
연립/다세대	205 (2.6)	442 (4.6)	729 (6.4)	1,139 (8.8)	1,294 (9.0)	1,695 (10.7)	1,744 (10.1)
비거주용 건물 내 주택	224 (2.8)	393 (4.1)	388 (3.4)	576 (4.4)	593 (4.1)	282 (1.8)	212 (1.2)
주택이외 거처	43 (0.5)	36 (0.4)	54 (0.5)	49 (0.4)	84 (0.6)	217 (1.4)	354 (2.0)

○ 시·도별로는 광주가 아파트 거주가구 비율이 63.5%로 가장 높고, 제주는 23.7%로 가장 낮음

- 단독주택은 전남이 59.9%로 가장 높고, 인천이 23.6%로 가장 낮음

< 표 20 > 시·도별 가구의 거처 유형(2010)

(단위 : 천 가구, %)

구 분	가구	단독주택	아파트	연립주택	다세대 주택	비거주용 건물내 주택	주택이외 거처
전 국	17,339 (100.0)	6,860 (39.6)	8,169 (47.1)	502 (2.9)	1,242 (7.2)	212 (1.2)	354 (2.0)
서 울	3,504 (100.0)	1,305 (37.2)	1,439 (41.1)	141 (4.0)	442 (12.6)	48 (1.4)	129 (3.7)
부 산	1,244 (100.0)	458 (36.8)	616 (49.5)	34 (2.8)	92 (7.4)	17 (1.4)	26 (2.1)
대 구	868 (100.0)	361 (41.5)	443 (51.0)	5 (0.6)	46 (5.3)	10 (1.1)	4 (0.5)
인 천	919 (100.0)	217 (23.6)	465 (50.6)	23 (2.5)	184 (20.0)	9 (1.0)	21 (2.3)
광 주	516 (100.0)	173 (33.5)	328 (63.5)	4 (0.8)	3 (0.5)	4 (0.8)	4 (0.8)
대 전	533 (100.0)	199 (37.4)	283 (53.2)	11 (2.0)	27 (5.1)	6 (1.0)	7 (1.3)
울 산	374 (100.0)	136 (36.5)	205 (54.9)	6 (1.7)	17 (4.5)	7 (1.9)	2 (0.5)
경 기	3,831 (100.0)	1,131 (29.5)	2,089 (54.5)	141 (3.7)	328 (8.6)	37 (1.0)	106 (2.8)
강 원	558 (100.0)	276 (49.6)	244 (43.7)	20 (3.6)	4 (0.7)	9 (1.6)	4 (0.7)
충 북	559 (100.0)	272 (48.7)	254 (45.4)	18 (3.1)	6 (1.0)	7 (1.2)	3 (0.6)
충 남	749 (100.0)	380 (50.7)	312 (41.6)	21 (2.8)	17 (2.2)	9 (1.2)	10 (1.3)
전 북	660 (100.0)	330 (50.0)	304 (46.1)	13 (2.0)	3 (0.4)	7 (1.0)	4 (0.5)
전 남	681 (100.0)	408 (59.9)	240 (35.2)	11 (1.7)	5 (0.7)	10 (1.5)	7 (1.0)
경 북	1,005 (100.0)	564 (56.1)	370 (36.8)	21 (2.1)	29 (2.8)	16 (1.6)	6 (0.6)
경 남	1,151 (100.0)	544 (47.2)	532 (46.2)	23 (2.0)	22 (1.9)	14 (1.2)	16 (1.4)
제 주	187 (100.0)	106 (56.4)	44 (23.7)	10 (5.4)	18 (9.7)	4 (2.3)	5 (2.6)

② 주거 공간 및 시설

일반가구의 96.7%가 지상에 거주하며, 평균 사용방수는 3.7개

- 일반가구의 96.7%인 16,773천 가구가 지상에 거주하며, 지하(반지하)에는 3.0%, 옥상(옥탑)에는 0.3%가 거주

< 표 21 > 거주층 현황(2005, 2010)

(단위 : 천 가구, %)

구 분	2005년				2010년			
		지상	지하 (반지하)	옥상 (옥탑)		지상	지하 (반지하)	옥상 (옥탑)
전 국	15,887 (100.0)	15,249 (96.0)	587 (3.7)	51 (0.3)	17,339 (100.0)	16,773 (96.7)	518 (3.0)	49 (0.3)
읍 부	1,319 (100.0)	1,315 (99.7)	3 (0.2)	1 (0.1)	1,488 (100.0)	1,484 (99.8)	3 (0.2)	0 (0.0)
면 부	1,823 (100.0)	1,820 (99.8)	3 (0.2)	0 (0.0)	1,821 (100.0)	1,818 (99.8)	3 (0.2)	0 (0.0)
동 부	12,745 (100.0)	12,114 (95.1)	581 (4.6)	50 (0.4)	14,031 (100.0)	13,471 (96.0)	512 (3.6)	48 (0.3)

- 평균 사용방수는 3.7개이며, 사용방수가 1개이거나 4개 이상에서 가구 수가 증가

< 표 22 > 사용방수 현황(2005, 2010)

(단위 : 천 가구, %)

구 분		2005년(A)		2010년(B)		증감(B-A)	
			구성비		구성비		증가율
일반가구		15,887	100.0	17,339	100.0	1,452	9.1
방수	1개	1,025	6.5	1,310	7.6	285	27.7
	2개	1,323	8.3	1,195	6.9	-128	-9.7
	3개	4,070	25.6	3,701	21.3	-369	-9.1
	4개	6,887	43.4	7,473	43.1	586	8.5
	5개	1,916	12.1	2,817	16.2	901	47.1
	6개이상	665	4.2	843	4.9	177	26.7
평균 사용방수		3.6		3.7		0.1	

- 2005년에 비하여 입식부엌은 9.8%, 수세식 화장실은 12.6%, 온수 목욕시설은 11.2%, 상수도는 14.5% 증가하여 주거시설이 꾸준히 개선되고 있는 것으로 나타남

< 표 23 > 가구별 주거 시설 형태(2005, 2010)

(단위 : 천 가구, %)

구 분		2005년(A)		2010년(B)		증감(B-A)	
			구성비		구성비		증가율
일반가구		15,887	100.0	17,339	100.0	1,452	9.1
부엌	입식	15,554	97.9	17,070	98.4	1,517	9.8
	재래식	275	1.7	215	1.2	-60	-21.9
	없음	59	0.4	55	0.3	-4	-6.9
화장실	수세식	14,935	94.0	16,815	97.0	1,879	12.6
	재래식	928	5.8	519	3.0	-409	-44.1
	없음	24	0.2	6	0.0	-18	-74.0
목욕 시설	온수시설	15,227	95.8	16,930	97.6	1,703	11.2
	비온수시설	52	0.3	126	0.7	73	140.2
	없음	608	3.8	284	1.6	-324	-53.3
수도	상수도	14,187	89.3	16,245	93.7	2,058	14.5
	기타 상수도	965	6.1	773	4.5	-192	-19.9
	없음	735	4.6	322	1.9	-414	-56.3

③ 주택 점유형태

자가 거주가구의 비중이 54.2%로 2005년(55.6%)보다 1.4%p 감소

○ 1995년 이후 증가 추세를 보였던 자가 거주비율이 2005년 55.6%에서 2010년 54.2%로 1.4%p 감소한 것으로 나타남

- 또한 전세 거주비율은 2005년 22.4%에서 2010년 21.7%로 0.7%p 감소한 반면, 같은 기간 월세 거주비율은 17.2%에서 20.1%로 2.9%p 증가

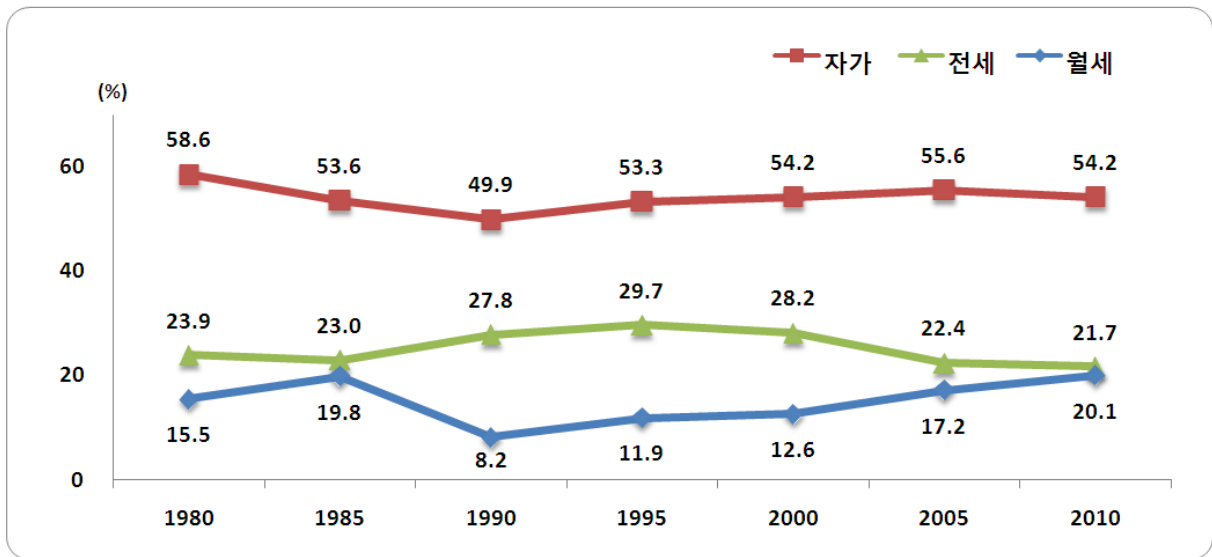
< 표 24 > 점유형태(1980~2010)

(단위 : 천 가구, %)

구 분	1980년	1985년	1990년	1995년	2000년	2005년	2010년
일반가구	7,969 (100.0)	9,571 (100.0)	11,355 (100.0)	12,958 (100.0)	14,312 (100.0)	15,887 (100.0)	17,339 (100.0)
자 가	4,672 (58.6)	5,127 (53.6)	5,667 (49.9)	6,910 (53.3)	7,753 (54.2)	8,828 (55.6)	9,390 (54.2)
전 세	1,904 (23.9)	2,202 (23.0)	3,157 (27.8)	3,845 (29.7)	4,040 (28.2)	3,557 (22.4)	3,766 (21.7)
월 세	1,231 (15.5)	1,893 (19.8)	2,173 (19.1)	1,536 (11.9)	1,803 (12.6)	2,728 (17.2)	3,490 (20.1)
사글세	-	-	-	339 (2.6)	310 (2.2)	284 (1.8)	230 (1.3)
무 상	162 (2.0)	350 (3.7)	358 (3.1)	328 (2.5)	406 (2.8)	490 (3.1)	464 (2.7)

* 1980년, 1985년, 1990년 월세에는 사글세가 포함됨

< 그림 10 > 자가, 전세, 월세 구성비 추이(1980~2010)



○ 지난 5년간 수도권 지역은 전세(0.4%p) 및 월세(3.6%p) 비중이 증가하고 자가(3.8%p)는 감소

- 비수도권은 반대로 자가(0.9%p) 및 월세(2.2%p)는 증가하고, 전세(1.8%p)는 감소

< 표 25 > 지역별 점유형태(2005, 2010)

(단위 : 천 가구, %)

구 분	2005년			2010년		
	합 계	수도권	비수도권	합 계	수도권	비수도권
일반가구	15,887 (100.0)	7,462 (100.0)	8,425 (100.0)	17,339 (100.0)	8,254 (100.0)	9,085 (100.0)
자 가	8,828 (55.6)	3,745 (50.2)	5,083 (60.3)	9,390 (54.2)	3,832 (46.4)	5,558 (61.2)
전 세	3,557 (22.4)	2,173 (29.1)	1,384 (16.4)	3,766 (21.7)	2,438 (29.5)	1,329 (14.6)
월 세	2,728 (17.2)	1,340 (18.0)	1,388 (16.5)	3,490 (20.1)	1,787 (21.6)	1,703 (18.7)
사글세	284 (1.8)	39 (0.5)	245 (2.9)	230 (1.3)	45 (0.5)	185 (2.0)
무 상	490 (3.1)	165 (2.2)	325 (3.9)	464 (2.7)	153 (1.9)	310 (3.4)

- 점유형태를 가구주의 연령계층별로 보면 자가는 50대 가구주(25.6%), 전세는 30대 가구주(30.6%), 월세는 40대 가구주(25.0%)에서 가장 높음

< 표 26 > 가구주의 연령별 점유형태(2005, 2010)

(단위 : 천 가구, %)

구 분		합 계	자 가	전 세	월 세	사글세	무 상
2005년	합 계	15,887 (100.0)	8,828 (100.0)	3,557 (100.0)	2,728 (100.0)	284 (100.0)	490 (100.0)
	20세미만	71 (0.4)	4 (0.0)	11 (0.3)	41 (1.5)	11 (3.7)	3 (0.7)
	20~29세	1,318 (8.3)	173 (2.0)	451 (12.7)	568 (20.8)	65 (22.9)	61 (12.4)
	30~39세	3,586 (22.6)	1,409 (16.0)	1,251 (35.2)	737 (27.0)	49 (17.4)	139 (28.4)
	40~49세	4,369 (27.5)	2,486 (28.2)	991 (27.9)	703 (25.8)	69 (24.2)	120 (24.4)
	50~59세	2,979 (18.7)	2,055 (23.3)	443 (12.5)	372 (13.6)	42 (14.9)	67 (13.6)
	60~69세	2,111 (13.3)	1,619 (18.3)	238 (6.7)	184 (6.7)	26 (9.2)	45 (9.1)
	70세이상	1,453 (9.1)	1,082 (12.3)	171 (4.8)	123 (4.5)	22 (7.8)	56 (11.3)
2010년	합 계	17,339 (100.0)	9,390 (100.0)	3,766 (100.0)	3,490 (100.0)	230 (100.0)	464 (100.0)
	20세미만	68 (0.4)	4 (0.0)	8 (0.2)	47 (1.3)	7 (3.0)	3 (0.5)
	20~29세	1,302 (7.5)	155 (1.6)	371 (9.8)	679 (19.5)	47 (20.4)	51 (11.0)
	30~39세	3,368 (19.4)	1,239 (13.2)	1,154 (30.6)	818 (23.4)	31 (13.3)	127 (27.4)
	40~49세	4,432 (25.6)	2,319 (24.7)	1,070 (28.4)	874 (25.0)	52 (22.5)	117 (25.3)
	50~59세	3,773 (21.8)	2,406 (25.6)	631 (16.8)	611 (17.5)	45 (19.7)	78 (16.9)
	60~69세	2,364 (13.6)	1,750 (18.6)	289 (7.7)	263 (7.5)	24 (10.6)	37 (8.1)
	70세이상	2,033 (11.7)	1,516 (16.1)	244 (6.5)	198 (5.7)	24 (10.5)	50 (10.7)

○ 타지에 주택을 소유한 비율은 15.5%로 2005년에 비해 4.2%p 증가

- 자가보유율*(자기 집을 가지고 있는 가구의 비율)은 61.3%로 2005년 60.3%보다 1.0%p 증가

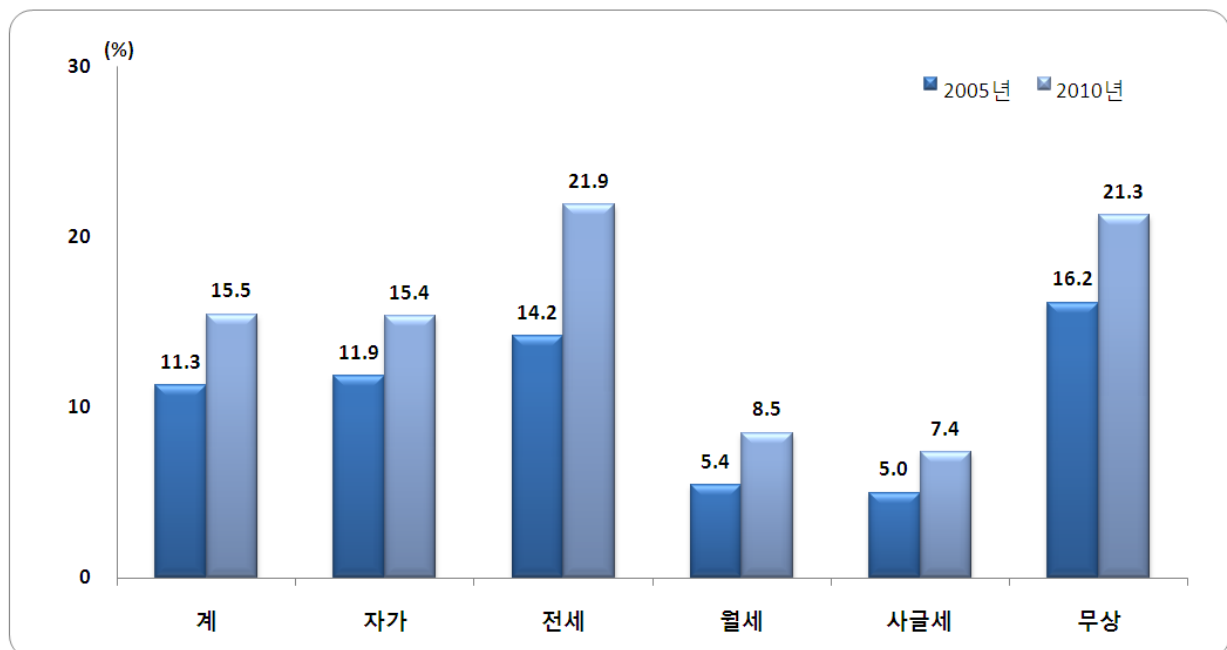
* 자가보유율=(자가거주+전월세·무상 가구 중 타지주택 소유가구)/일반가구×100

< 표 27 > 점유형태별 타지주택 소유 비율(2005, 2010)

(단위 : 천 가구, %, %p)

구 분	2005년			2010년			증감 (B-A)
		타지주택소유			타지주택소유		
			비율(A)			비율(B)	
일반가구	15,887	1,794	11.3	17,339	2,682	15.5	4.2
자 가	8,828	1,047	11.9	9,390	1,443	15.4	3.5
전 세	3,557	505	14.2	3,766	827	21.9	7.7
월 세	2,728	149	5.4	3,490	297	8.5	3.1
사글세	284	14	5.0	230	17	7.4	2.4
무 상	490	79	16.2	464	99	21.3	5.1

< 그림 11 > 점유형태별 타지주택 소유 비율(2005, 2010)



- 서울, 경기, 인천 등 수도권에서 타지주택 소유 비율이 높게 나타나며, 자가보유율은 전남(74.8%), 전북(71.3%), 경북(70.8%) 순으로 높음

< 표 28 > 지역별 점유형태별 타지주택 소유 비율(2010)

(단위 : 천 가구, %)

구 분	가구	자가	전세	월세	사글세	무상	자가보유율
전 국	17,339	9,390	3,766	3,490	230	464	61.3
타지주택소유비율	15.5	15.4	21.9	8.5	7.4	21.3	
서 울	3,504	1,439	1,153	844	19	49	51.3
타지주택소유비율	18.1	19.2	24.3	8.1	6.6	19.0	
부 산	1,244	719	234	262	4	24	62.4
타지주택소유비율	13.6	15.6	15.2	6.7	5.1	15.9	
대 구	868	482	174	170	25	18	60.6
타지주택소유비율	13.8	15.6	16.8	6.7	4.9	16.5	
인 천	919	510	211	173	5	19	62.6
타지주택소유비율	16.0	16.0	21.9	8.4	8.5	20.9	
광 주	516	304	79	108	14	10	62.7
타지주택소유비율	12.0	14.0	12.7	6.3	4.8	16.7	
대 전	533	270	105	136	7	14	58.1
타지주택소유비율	15.8	16.7	21.2	9.2	8.0	25.7	
울 산	374	223	55	82	2	12	65.6
타지주택소유비율	15.3	15.8	20.2	9.1	6.2	28.7	
경 기	3,831	1,882	1,073	770	21	85	58.5
타지주택소유비율	17.9	17.4	25.2	8.9	8.8	20.2	
강 원	558	329	75	110	10	33	65.2
타지주택소유비율	14.9	14.7	19.6	10.2	5.6	24.4	
충 북	559	345	79	104	10	20	66.8
타지주택소유비율	13.0	13.0	17.2	8.9	7.9	21.9	
충 남	749	457	113	126	17	36	67.4
타지주택소유비율	14.0	12.5	20.7	10.8	8.1	26.2	
전 북	660	446	69	114	11	20	71.3
타지주택소유비율	11.5	11.5	15.4	8.3	6.2	19.2	
전 남	681	482	80	77	14	29	74.8
타지주택소유비율	10.9	9.6	14.4	10.1	8.6	26.5	
경 북	1,005	667	107	158	33	40	70.8
타지주택소유비율	12.7	12.5	16.9	9.1	9.5	22.9	
경 남	1,151	727	148	232	6	39	68.2
타지주택소유비율	13.7	13.8	18.3	9.5	8.1	21.1	
제 주	187	106	11	23	32	15	60.9
타지주택소유비율	13.1	15.4	16.3	9.1	7.7	12.4	

* 타지주택소유비율 : (타지주택 소유 가구 ÷ 일반가구) × 100

예) 전국 타지주택소유비율 중 전세부분 21.9%는 전세가구 3,766천 가구 중 21.9%가 타지주택을 소유하고 있음을 의미

* 자가보유율=(자가거주+ 전월세·무상 가구 중 타지주택 소유가구)/일반가구×100

라. 1인 가구의 특성

① 1인 가구의 규모 및 분포

1인 가구 비율은 23.9%로 2005년 20.0%에서 3.9%p 증가

- 1인 가구 비율은 23.9%(4,142천 가구)로 2005년 20.0%에서 3.9%p 증가
 - 읍·면 지역의 1인 가구 비율은 27.1%로 동지역(23.1%)보다 4.0%p 높음

< 표 29 > 1인 가구 규모(1980~2010)

(단위 : 천 가구, %)

구 분		1980년	1985년	1990년	1995년	2000년	2005년	2010년
일반가구 (A)	합계	7,969	9,571	11,355	12,958	14,312	15,887	17,339
	읍·면	3,299	3,241	2,892	2,926	3,082	3,142	3,308
	동	4,670	6,331	8,462	10,032	11,229	12,745	14,031
1인가구 (B)	합계	383	661	1,021	1,642	2,224	3,171	4,142
	읍·면	163	233	298	457	582	731	898
	동	220	428	724	1,186	1,643	2,440	3,244
1인가구 비율 (B/A)	전체	4.8	6.9	9.0	12.7	15.5	20.0	23.9
	읍·면	4.9	7.2	10.3	15.6	18.9	23.3	27.1
	동	4.7	6.8	8.6	11.8	14.6	19.1	23.1

< 표 30 > 주요 국가의 1인 가구 비율

(단위 : %)

구 분	한국 (2010)	미국 (2010)	영국 (2010)	일본 (2010)	노르웨이 (2011)
1인 가구 비율	23.9	26.7	29.0	31.2	39.7

* 자료출처 : 미국 Census Bureau, 영국 Office of National Statistics(ONS),
 일본 Statistics Bureau, 노르웨이 Statistics Norway

○ 지역별 1인 가구 비율을 보면 전남이 28.9%로 가장 높고, 경기도가 20.3%로 가장 낮음

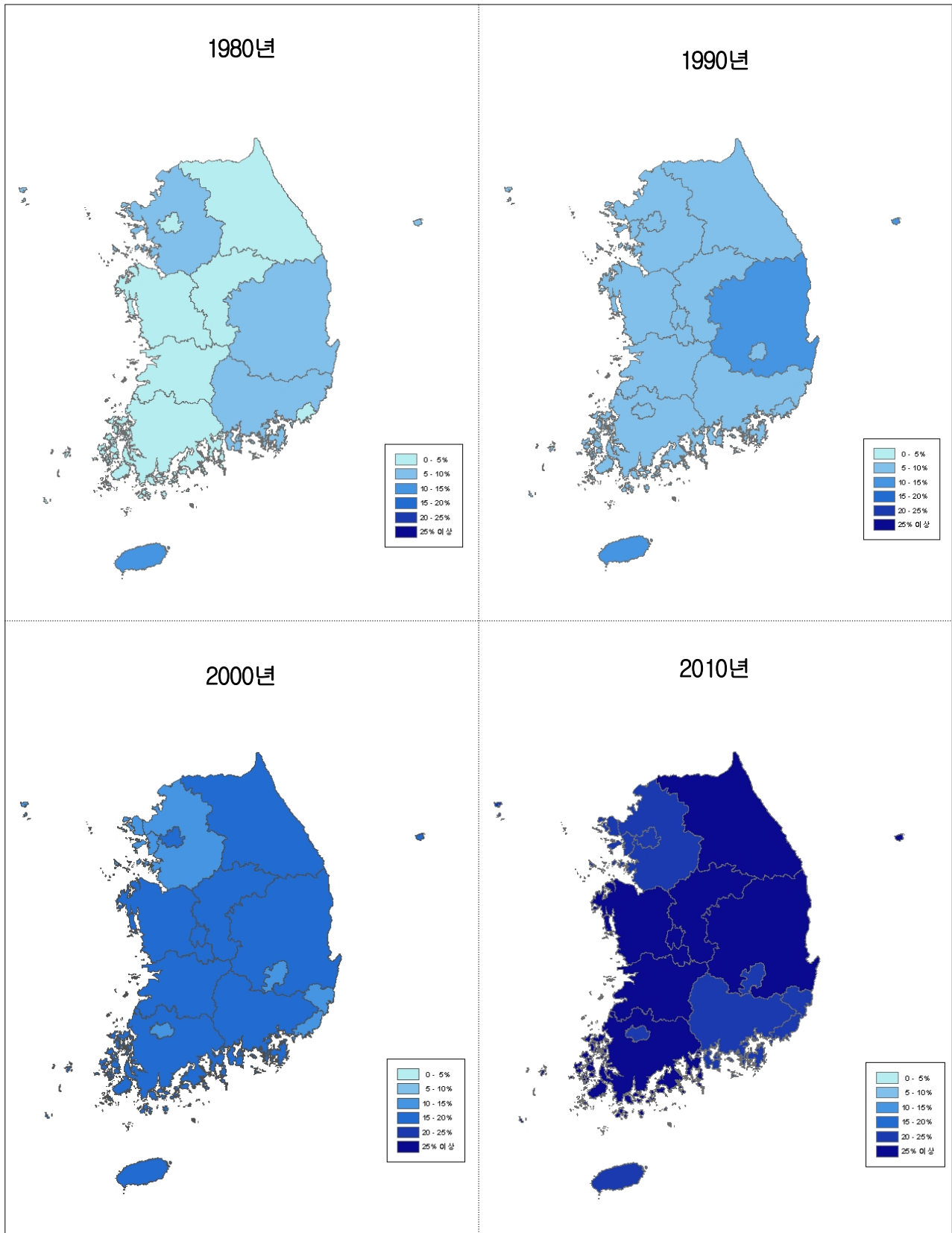
- 2005년에 비해 경북(4.9%p)이 가장 많이 증가한 반면, 제주(2.5%p)가 가장 적게 증가함

< 표 31 > 시도별 1인 가구 비율(1980~2010)

(단위 : %, %p)

구 분	1980년	1985년	1990년	1995년	2000년	2005년 (A)	2010년 (B)	증감 (B-A)
전 국	4.8	6.9	9.0	12.7	15.5	20.0	23.9	3.9
서 울	4.5	6.7	9.1	12.9	16.3	20.4	24.4	4.0
부 산	4.0	5.9	7.8	10.7	13.8	18.8	23.4	4.6
대 구	-	8.4	10.0	11.8	14.2	18.2	22.2	4.0
인 천	-	6.5	7.9	10.3	13.0	17.2	20.8	3.6
광 주	-	-	8.1	12.1	14.7	19.0	23.7	4.7
대 전	-	-	7.8	11.5	15.2	20.6	25.3	4.7
울 산	-	-	-	-	13.9	17.1	20.7	3.6
경 기	5.1	7.0	8.1	10.6	12.6	16.9	20.3	3.4
강 원	4.6	6.8	9.7	15.0	18.8	23.5	27.9	4.4
충 북	4.0	6.8	8.1	13.2	17.1	22.7	26.9	4.2
충 남	3.1	4.8	6.6	12.9	17.2	22.6	27.0	4.4
전 북	4.0	6.3	8.6	14.1	17.4	22.1	26.5	4.4
전 남	4.6	6.0	8.9	16.3	19.7	24.6	28.9	4.3
경 북	6.2	9.0	12.3	15.9	18.5	23.9	28.8	4.9
경 남	5.3	7.8	10.0	13.8	17.1	21.4	24.9	3.5
제 주	11.2	12.7	12.7	15.8	16.6	21.5	24.0	2.5

< 그림 12 > 1인 가구 비율(1980~2010)



② 1인 가구 가구주의 연령 및 혼인상태

1인 가구의 19.2%는 70세 이상 고령자

○ 1인 가구는 연령계층별로는 70세 이상이 19.2%, 성별로는 여자가 53.5% (2,218천 가구)이며, 남성은 30대, 여성은 70세 이상에서 비율이 높음

- 혼인상태별로 보면 남성은 미혼(남성 1인 가구의 57.7%)에서, 여성은 사별(여성 1인 가구의 45.7%)에서 높게 나타남

< 표 32 > 성별 1인 가구의 연령 및 혼인상태(2005, 2010)

(단위 : 천 가구, %)

구 분	2005년				2010년			
	일반 가구	1인가구			일반 가구	1인가구		
			남자	여자			남자	여자
합 계	15,887 (100.0)	3,171 (100.0)	1,418 (100.0)	1,753 (100.0)	17,339 (100.0)	4,142 (100.0)	1,924 (100.0)	2,218 (100.0)
20세미만	71 (0.4)	44 (1.4)	23 (1.6)	22 (1.2)	68 (0.4)	49 (1.2)	24 (1.3)	24 (1.1)
20~29세	1,318 (8.3)	679 (21.4)	362 (25.5)	317 (18.1)	1,302 (7.5)	763 (18.4)	408 (21.2)	355 (16.0)
30~39세	3,586 (22.6)	629 (19.9)	410 (28.9)	219 (12.5)	3,368 (19.4)	791 (19.1)	509 (26.4)	282 (12.7)
40~49세	4,369 (27.5)	474 (15.0)	269 (19.0)	205 (11.7)	4,432 (25.6)	628 (15.2)	381 (19.8)	247 (11.1)
50~59세	2,979 (18.7)	366 (11.5)	164 (11.6)	202 (11.5)	3,773 (21.8)	591 (14.3)	294 (15.3)	297 (13.4)
60~69세	2,111 (13.3)	430 (13.6)	106 (7.5)	324 (18.5)	2,364 (13.6)	527 (12.7)	167 (8.7)	360 (16.2)
70세 이상	1,453 (9.1)	548 (17.3)	83 (5.9)	464 (26.5)	2,033 (11.7)	793 (19.2)	141 (7.3)	652 (29.4)
미혼	2,030 (12.8)	1,428 (45.0)	855 (60.3)	573 (32.7)	2,504 (14.4)	1,843 (44.5)	1,110 (57.7)	733 (33.1)
배우자 있음	11,120 (70.0)	368 (11.6)	236 (16.6)	132 (7.5)	11,547 (66.6)	534 (12.9)	338 (17.6)	196 (8.8)
사별	1,832 (11.5)	1,002 (31.6)	148 (10.4)	854 (48.7)	2,021 (11.7)	1,208 (29.2)	195 (10.1)	1,013 (45.7)
이혼	904 (5.7)	373 (11.8)	180 (12.7)	193 (11.0)	1,267 (7.3)	556 (13.4)	281 (14.6)	275 (12.4)

○ 1인 가구는 동지역에 78.3%(3,244천 가구)가 거주하며, 읍·면지역에 21.7%(898천 가구)가 거주

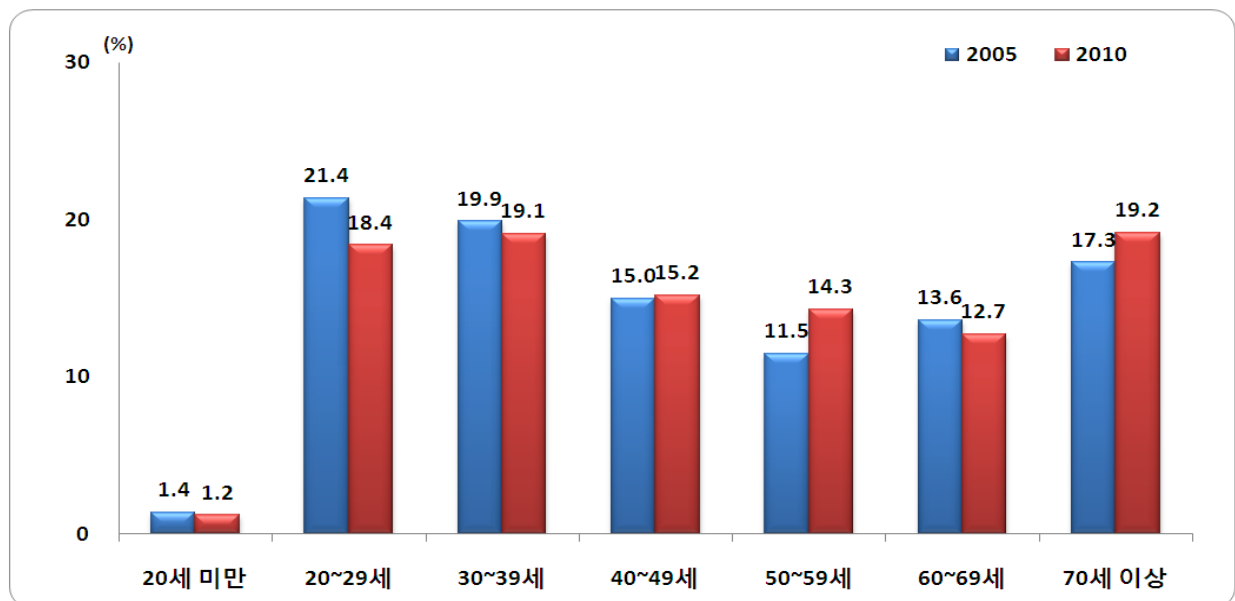
- 동지역에서는 30대(21.8%), 읍·면지역은 70세 이상(39.2%)에서 비중이 높음

< 표 33 > 지역별 1인 가구의 연령(2005, 2010)

(단위 : 천 가구, %)

구 분	2005년			2010년		
	1인가구	동부	읍·면부	1인가구	동부	읍·면부
합 계	3,171 (100.0)	2,440 (100.0)	731 (100.0)	4,142 (100.0)	3,244 (100.0)	898 (100.0)
20세미만	44 (1.4)	38 (1.6)	6 (0.8)	49 (1.2)	42 (1.3)	6 (0.7)
20~29세	679 (21.4)	619 (25.4)	60 (8.2)	763 (18.4)	691 (21.3)	73 (8.1)
30~39세	629 (19.9)	565 (23.2)	64 (8.8)	791 (19.1)	706 (21.8)	85 (9.4)
40~49세	474 (15.0)	396 (16.2)	78 (10.7)	628 (15.2)	529 (16.3)	99 (11.0)
50~59세	366 (11.5)	276 (11.3)	90 (12.3)	591 (14.3)	463 (14.3)	127 (14.2)
60~69세	430 (13.6)	268 (11.0)	162 (22.1)	527 (12.7)	371 (11.4)	156 (17.4)
70세 이상	548 (17.3)	277 (11.4)	271 (37.0)	793 (19.2)	441 (13.6)	352 (39.2)

< 그림 13 > 연령별 1인 가구 비율(2005, 2010)



③ 1인 가구의 주거실태

1인 가구는 주로 단독주택에서 거주(59.4%), 점유형태는 주로 월세(39.5%)

○ 1인 가구는 주로 단독주택에서 거주(59.4%)함

- 특히 20세 미만에서 단독주택 거주비율이 75.2%로 높음

○ 주된 점유형태를 보면 50대 이하에서는 월세, 60대 이상에서는 자가임

< 표 34 > 1인 가구의 연령별 주거유형 및 점유형태(2010)

(단위 : 천 가구, %)

구 분		계	20세 미만	20~29세	30~39세	40~49세	50~59세	60~69세	70세 이상
합 계		4,142 (100.0)	49 (100.0)	763 (100.0)	791 (100.0)	628 (100.0)	591 (100.0)	527 (100.0)	793 (100.0)
주거 유형	단독주택	2,460 (59.4)	37 (75.2)	504 (66.0)	400 (50.6)	336 (53.4)	324 (54.8)	310 (58.7)	550 (69.4)
	아파트	1,057 (25.5)	4 (7.7)	108 (14.2)	234 (29.6)	192 (30.6)	183 (31.0)	153 (29.1)	181 (22.9)
	연립	83 (2.0)	0 (0.6)	7 (1.0)	13 (1.6)	13 (2.1)	16 (2.6)	16 (3.0)	18 (2.2)
	다세대	235 (5.7)	2 (3.4)	41 (5.4)	58 (7.3)	40 (6.3)	35 (5.9)	31 (5.8)	30 (3.7)
	비거주용 건물내주택	69 (1.7)	1 (2.3)	13 (1.8)	13 (1.6)	13 (2.0)	13 (2.3)	9 (1.7)	7 (0.9)
	주택이외 거처	239 (5.8)	5 (10.8)	89 (11.7)	73 (9.2)	35 (5.6)	20 (3.4)	9 (1.7)	7 (0.9)
점유 형태	자가	1,323 (31.9)	2 (4.1)	46 (6.0)	124 (15.6)	139 (22.1)	205 (34.7)	292 (55.4)	515 (64.9)
	전세	903 (21.8)	5 (10.7)	185 (24.2)	241 (30.5)	148 (23.5)	114 (19.4)	89 (16.9)	120 (15.2)
	월세	1,636 (39.5)	35 (72.4)	475 (62.3)	382 (48.4)	293 (46.7)	223 (37.7)	116 (22.0)	111 (14.1)
	사글세	124 (3.0)	5 (10.8)	36 (4.7)	14 (1.8)	19 (3.1)	20 (3.5)	13 (2.5)	16 (2.0)
	무상	157 (3.8)	1 (2.0)	21 (2.8)	30 (3.8)	29 (4.6)	28 (4.8)	17 (3.2)	30 (3.8)

3. 다문화가구의 특성

가. 다문화가구의 규모 및 분포

다문화가구는 총 387천 가구로 전체 가구의 2.2%를 차지

* 다문화가구란 귀화 등 출생이외의 방법으로 국적을 취득한 자 또는 외국인이, 1명 이상 포함된 가구를 의미

○ 다문화가구는 387천 가구로 우리나라 총 17,574천 가구의 2.2%를 차지

- 가구원은 939천 명으로 남자(499천 명)가 여자(440천 명)보다 59천 명 더 많음

○ 다문화가구 구성 중에서 1인 가구는 118천 가구(30.5%), 2인 이상 친족가구는 231천 가구(59.7%), 비친족가구는 38천 가구(9.8%)임

- 다문화가구의 1인 가구 비율은 일반가구(23.9%)보다 6.6%p 높은 수준

< 표 35 > 다문화가구 구성별 다문화가구 및 가구원(2010)

(단위 : 천 가구, %, 천 명)

구 분	가구		가구원		
		구성비		남자	여자
합 계	387	100.0	939	499	440
1인 가구	118	30.5	118	72	46
내국인(귀화 등) ¹⁾	7	1.7	7	2	5
외국인	112	28.8	112	70	41
2인 이상 친족가구	231	59.7	716	346	370
내국인(출생) ²⁾ +내국인(귀화 등) ¹⁾	47	12.3	170	81	89
내국인(출생) ²⁾ +외국인	99	25.5	337	162	175
외국인+외국인	70	18.1	163	82	81
기타 ³⁾	15	3.9	47	22	25
비친족가구	38	9.8	105	81	24

1) 내국인(귀화 등) : 국적법상 출생 이외의 방법(귀화, 인지 등)에 의한 국적취득자로 현재 대한민국 국민인 자

2) 내국인(출생) : 국적법상 출생에 의한 국적취득자로 현재 대한민국 국민인 자

3) 내국인(출생)+내국인(귀화 등)+외국인, 내국인(귀화 등)+내국인(귀화 등), 내국인(귀화 등)+외국인 등이 있음

○ 지역별로 다문화가구는 경기(30.6%)와 서울(29.7%)에 주로 거주

- 경기는 1인가구와 비친족가구의 비율(각각 33.0%, 33.1%)이 높고, 서울은 2인 이상 친족가구 비율(30.0%)이 높음

< 표 36 > 시·도별 다문화가구 분포

(단위 : 천 가구, %)

구 분	다문화가구		1인가구		2인 이상 친족가구		비친족가구	
		구성비		구성비		구성비		구성비
전 국	387	100.0	118	100.0	216	100.0	38	100.0
서 울	115	29.7	39	32.9	65	30.0	5	13.3
부 산	15	3.8	4	3.6	8	3.8	2	4.5
대 구	10	2.5	3	2.5	5	2.5	1	2.9
인 천	19	5.0	5	4.2	11	5.0	3	7.0
광 주	5	1.4	1	1.0	3	1.6	1	1.6
대 전	7	1.8	2	1.7	4	1.9	1	1.7
울 산	7	1.8	2	1.9	4	1.9	1	1.5
경 기	118	30.6	39	33.0	62	28.7	13	33.1
강 원	7	1.7	1	1.3	5	2.1	1	1.3
충 북	10	2.6	3	2.4	5	2.5	2	4.1
충 남	16	4.2	4	3.7	8	3.9	3	7.5
전 북	9	2.3	2	1.4	6	2.8	1	2.3
전 남	9	2.4	1	1.1	7	3.2	1	2.6
경 북	15	3.9	4	3.5	8	3.9	2	5.9
경 남	22	5.7	6	5.4	12	5.4	4	9.6
제 주	3	0.7	0	0.4	2	0.8	0	0.8

나. 다문화가구의 가구원 특성

다문화가구의 평균 가구원 수는 2.43명이며, 출생 또는 현재 중국(한국계 포함) 국적이 대다수를 차지

- 다문화가구는 내국인(출생) 361천 명, 내국인(귀화 등) 81천 명, 외국인 498천 명으로 구성됨
- 연령계층별로는 30대가 205천 명으로 가장 많고, 40대(194천 명), 20대(182천 명) 순임

< 표 37 > 다문화가구의 연령별 가구원 수(2010)

(단위 : 천 명)

구 분	계	0~9세	10~19세	20~29세	30~39세	40~49세	50~59세	60세 이상
총가구원	939	115	48	182	205	194	111	84
남자	499	59	24	83	116	119	60	37
여자	440	56	25	99	89	75	50	47
내국인(출생)	361	97	31	15	54	73	33	57
남자	223	49	16	8	40	63	23	24
여자	138	48	15	7	14	10	10	33
내국인(귀화 등)	81	3	4	19	25	18	8	4
남자	17	2	2	3	3	4	2	2
여자	64	2	2	16	21	14	6	2
외국인	498	14	14	149	126	103	69	23
남자	259	8	6	73	73	53	35	12
여자	238	7	7	76	53	50	34	11

- 평균 가구원 수는 2.43명으로 일반가구의 평균 가구원 수(2.69명)보다 0.26명 적음

< 표 38 > 다문화가구의 가구원 수 규모 및 평균 가구원 수(2010)

(단위 : 천 가구, %, 명)

구 분	가구	1명	2명	3명	4명	5명	6명 이상	평균 가구원수
합 계	387 (100.0)	118 (30.5)	120 (30.9)	66 (17.0)	49 (12.7)	23 (6.0)	11 (2.9)	2.43
1인 가구	118 (100.0)	118 (100.0)	-	-	-	-	-	1.00
2인이상 친족가구	231 (100.0)	-	100 (43.1)	57 (24.7)	42 (18.3)	21 (9.0)	11 (4.8)	3.10
비친족가구	38 (100.0)	-	20 (53.2)	9 (22.8)	7 (17.6)	2 (6.5)	-	2.77

- 국적별로는 중국(한국계)이 37.9%로 가장 많고, 중국 16.1%, 베트남 10.0% 순임

- 내국인(출생)을 제외한 가구원의 54.0%가 중국(한국계 포함)임

* 내국인(귀화 등)은 출생 시 국적, 외국인은 현재 국적 기준임

< 표 39 > 국적별 다문화 가구원(2010)

(단위 : 천 명, %)

국 적	다문화가구원		국 적	다문화가구원	
		구성비			구성비
합 계	578	100.0	일 본	16	2.8
중국(한국계)	219	37.9	몽 골	12	2.1
중 국	93	16.1	대 만	11	1.9
베트남	58	10.0	태 국	11	1.8
미 국	41	7.1	인도네시아	10	1.7
필리핀	24	4.1	기 타	84	14.5

다. 다문화가구의 주거실태

다문화가구는 주로 단독주택에 거주하며(59.6%), 점유형태는 월세(48.8%)가 가장 많음

- 다문화가구의 거주유형을 보면 단독주택에 살고 있는 가구가 59.6%로, 일반가구의 39.6%보다 20.0%p 높음

< 표 40 > 다문화가구의 거주유형(2010)

(단위 : 천 가구, %)

구 분	가구	단독 주택	아파트	연립 주택	다세대 주택	비거주용 건물내 주택	주택이외 거처
합 계	387 (100.0)	231 (59.6)	88 (22.6)	9 (2.2)	21 (5.3)	12 (3.2)	27 (7.0)
1인 가구	118 (100.0)	84 (70.8)	10 (8.3)	1 (1.0)	3 (2.9)	4 (3.7)	16 (13.3)
내국인(귀화 등)	7 (100.0)	5 (69.0)	1 (17.6)	0 (1.5)	0 (5.9)	0 (1.6)	0 (4.4)
외국인	112 (100.0)	79 (70.9)	9 (7.8)	1 (1.0)	3 (2.7)	4 (3.9)	15 (13.8)
2인 이상 친족가구	231 (100.0)	129 (55.6)	73 (31.5)	7 (2.9)	16 (6.8)	3 (1.2)	4 (1.9)
내국인(출생)+내국인(귀화 등)	47 (100.0)	22 (47.2)	18 (38.2)	2 (3.4)	4 (9.3)	0 (0.9)	0 (1.0)
내국인(출생)+외국인	99 (100.0)	42 (42.4)	43 (43.5)	3 (3.4)	8 (7.7)	1 (1.1)	2 (1.8)
외국인+외국인	70 (100.0)	55 (79.1)	8 (11.2)	1 (1.7)	2 (3.5)	1 (1.6)	2 (2.9)
기타	15 (100.0)	9 (60.3)	4 (26.0)	0 (3.0)	1 (8.6)	0 (1.0)	0 (1.1)
비친족가구	38 (100.0)	18 (48.8)	5 (12.8)	1 (1.9)	1 (3.9)	5 (13.7)	7 (18.9)

< 표 41 > 일반가구와 다문화가구의 거주유형 비교(2010)

(단위 : %)

구 분	단독	아파트	연립	다세대	비거주용 건물내주택	주택이외 거처
일반가구	39.6	47.1	2.9	7.2	1.2	2.0
다문화가구	59.6	22.6	2.2	5.3	3.2	7.0

○ 다문화가구의 점유형태를 보면 월세 거주비율이 48.8%로 가장 높음

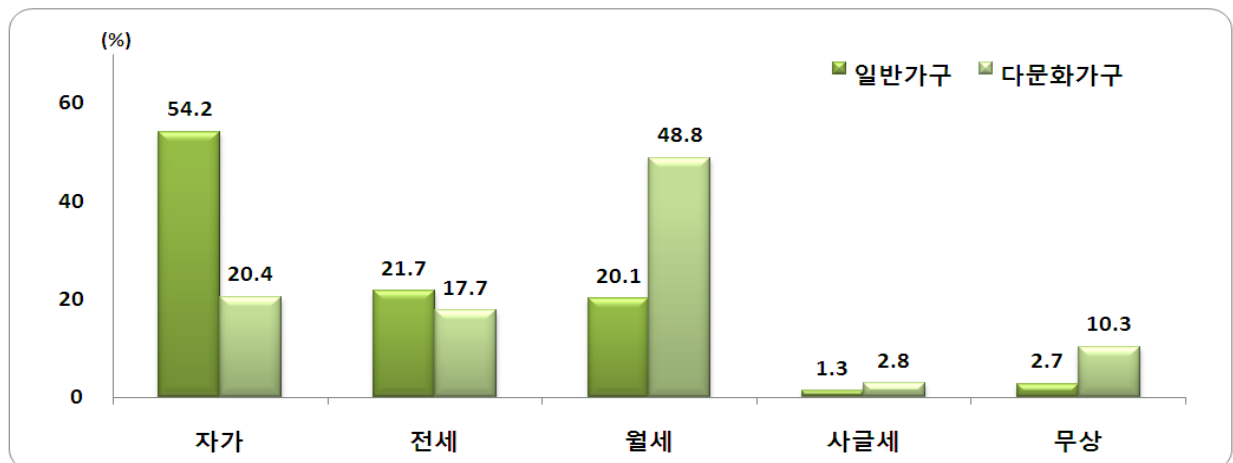
- 다문화가구의 자가 거주비율은 20.4%로 일반가구의 자가 거주비율 (54.2%)에 비해 33.8%p 낮음

< 표 42 > 다문화가구의 점유형태(2010)

(단위 : 천 가구, %)

구 분	점유 형태	자가	전세	월세	사글세	무상
합 계	387 (100.0)	79 (20.4)	69 (17.7)	189 (48.8)	11 (2.8)	40 (10.3)
1인 가구	118 (100.0)	3 (2.1)	13 (11.0)	82 (69.3)	5 (4.7)	15 (13.0)
내국인(귀화 등)	7 (100.0)	0 (6.8)	2 (28.8)	4 (59.5)	0 (2.1)	0 (2.9)
외국인	112 (100.0)	2 (1.9)	11 (10.0)	78 (69.8)	5 (4.8)	15 (13.6)
2인 이상 친족가구	231 (100.0)	75 (32.6)	53 (23.0)	92 (39.6)	4 (1.6)	7 (3.1)
내국인(출생)+내국인(귀화 등)	47 (100.0)	24 (50.9)	11 (23.1)	11 (22.2)	1 (1.1)	1 (2.7)
내국인(출생)+외국인	99 (100.0)	46 (46.1)	25 (25.1)	25 (25.0)	1 (1.0)	3 (2.8)
외국인+외국인	70 (100.0)	3 (4.6)	12 (17.4)	50 (70.8)	2 (2.9)	3 (4.3)
기타	15 (100.0)	2 (15.9)	5 (36.0)	7 (45.7)	0 (0.8)	0 (1.7)
비친족가구	38 (100.0)	1 (3.2)	2 (6.1)	15 (40.7)	2 (4.5)	17 (45.6)

< 그림 14 > 일반가구와 다문화가구의 점유형태 비교(2010)



○ 다문화가구의 지상 거주 비율은 87.3%, 지하(반지하) 거주비율은 11.3%, 옥상(옥탑) 거주 비율은 1.5%임

- 다문화가구의 지하(반지하) 및 옥상(옥탑) 거주 비율은 12.8%로 일반가구의 3.3%보다 9.5%p 높음

< 표 43 > 다문화가구의 거주총(2010)

(단위 : 천 가구, %)

구 분	지상		지상		지하(반지하)		옥상(옥탑)	
		구성비		구성비		구성비		구성비
합 계	387	100.0	338	87.3	44	11.3	6	1.5
1인 가구	118	100.0	99	84.0	16	13.8	3	2.2
내국인(귀화 등)	7	100.0	5	81.5	1	16.2	0	2.3
외국인	112	100.0	94	84.1	15	13.7	2	2.2
2인 이상 친족가구	231	100.0	204	88.1	25	10.7	3	1.2
내국인(출생)+내국인(귀화 등)	47	100.0	45	94.8	2	4.9	0	0.3
내국인(출생)+외국인	99	100.0	94	94.8	5	4.8	0	0.4
외국인+외국인	70	100.0	53	75.3	15	22.0	2	2.7
기타	15	100.0	12	83.4	2	15.1	0	1.5
비친족가구	38	100.0	35	92.2	3	6.7	0	1.1

< 표 44 > 일반가구와 다문화가구의 거주총 비교(2010)

(단위 : 천 가구, %)

가구구성	가구	지상		지하(반지하)		옥상(옥탑)	
			구성비		구성비		구성비
일반가구	17,339	16,773	96.7	518	3.0	49	0.3
다문화가구	387	338	87.3	44	11.3	6	1.5

Ⅱ. 2010 인구주택총조사 「주택」 부문 전수집계 결과

1. 주택의 규모 및 분포

가. 주택의 규모

2010. 11. 1. 현재 총조사 주택은 14,677천 호, 주택보급률은 101.9%

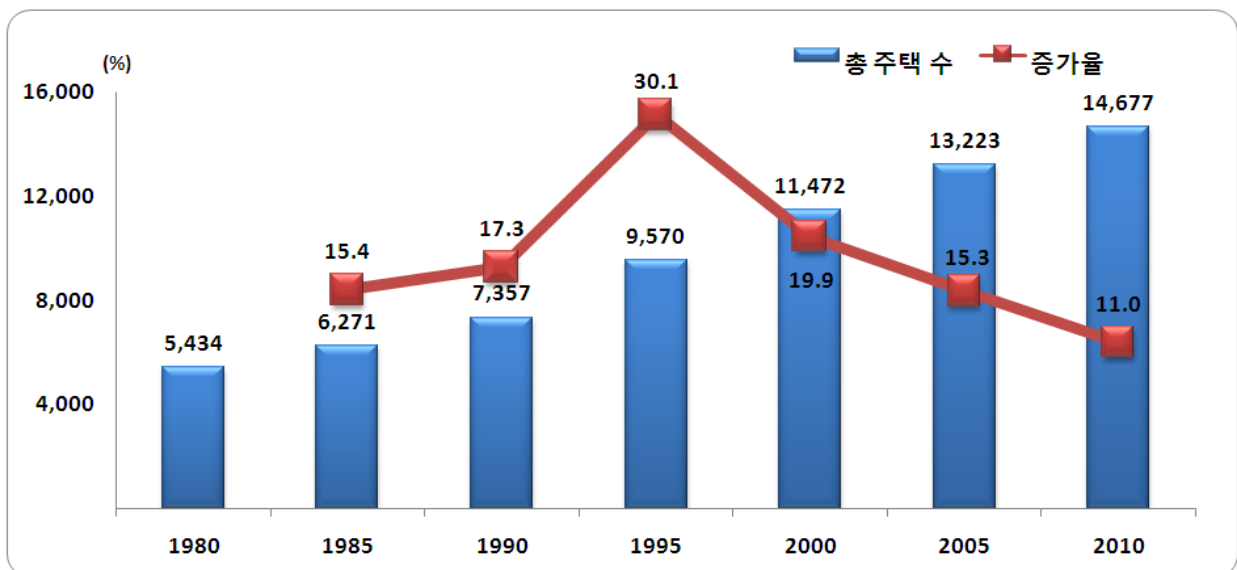
- 2010. 11. 1. 현재 우리나라의 총조사 주택(빈집 포함)은 14,677천 호로 2005년 13,223천 호에 비해 1,455천 호(11.0%) 증가

< 표 45 > 총조사 주택 규모(1980~2010)

(단위 : 천 호, %)

조사연도	1980년	1985년	1990년	1995년	2000년	2005년	2010년
총 주택	5,434	6,271	7,357	9,570	11,472	13,223	14,677
주 택	5,319	6,104	7,160	9,205	10,959	12,495	13,884
빈 집	115	167	197	365	513	728	794
증가율	-	15.4	17.3	30.1	19.9	15.3	11.0

< 그림 15 > 총조사 주택 수 및 증가율(1980~2010)



○ 2010년 주택보급률은 101.9%로 2005년 98.3%보다 개선됨

< 표 46 > 주택보급률(2005, 2010)

(단위 : 천 가구, 천 호, %)

구분	2005년				2010년			
	일반가구	주택 수 ¹⁾	주택 수 ²⁾	주택 보급률	일반가구	주택 수 ¹⁾	주택 수 ²⁾	주택 보급률
전 국	15,887	13,223	15,623	98.3	17,339	14,677	17,672	101.9
수도권	7,462	5,782	7,165	96.0	8,254	6,565	8,173	99.0
서울	3,310	2,322	3,102	93.7	3,504	2,525	3,400	97.0
부산	1,186	967	1,161	97.9	1,244	1,031	1,243	99.9
대구	815	609	780	95.7	868	692	887	102.1
인천	823	724	815	99.1	919	823	936	101.9
광주	460	379	438	95.2	516	444	528	102.4
대전	479	380	465	97.0	533	422	536	100.6
울산	339	277	338	99.5	374	311	387	103.6
경기	3,329	2,736	3,248	97.5	3,831	3,217	3,837	100.1
강원	521	494	542	104.0	558	536	599	107.4
충북	505	456	520	102.9	559	510	599	107.3
충남	660	635	685	103.8	749	716	807	107.8
전북	620	598	638	103.0	660	633	709	107.4
전남	666	671	692	103.9	681	691	727	106.7
경북	939	878	965	102.8	1,005	933	1,092	108.7
경남	1,056	943	1,062	100.6	1,151	1,034	1,201	104.3
제주	179	153	172	96.0	187	159	183	97.4

* 주택 수¹⁾ : 기존 개념의 주택 수(빈집 포함)

* 주택 수²⁾ : 기존의 주택 수¹⁾에 다가구 구분거처 수(거주가능 가구 수) 추가

* 주택보급률 산출방식 : 주택 수²⁾ ÷ 일반가구 수

○ 우리나라 인구 1천 명당 주택 수는 363.8호로 2005년(330.4호)보다 33.4호 증가

< 표 47 > 주요 국가의 인구 1천 명당 주택 수

(단위 : 호)

	한국		미국 (2010)	영국 (2009)	일본 (2005)
	2005	2010			
1천 명당 주택 수 ²⁾	330.4	363.8	409.8	438.7	450.7

* 자료출처 : 미국 Census Bureau, 영국 Office of National Statistics(ONS), 일본 Statistics Bureau

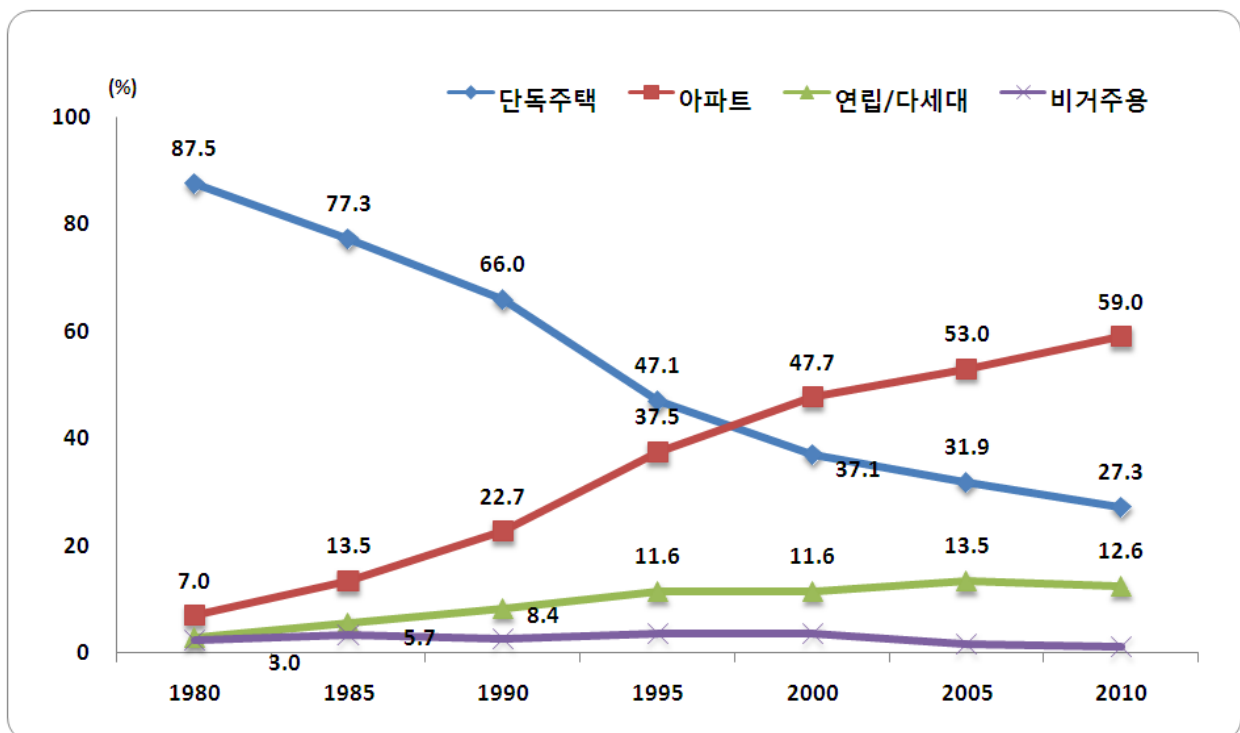
- 가구가 거주하는 주택 중 아파트는 8,185천 호(59.0%)로 2005년 6,627천 호(53.0%)에 비해 1,558천 호(6.0%p) 증가

< 표 48 > 주택의 유형(1980~2010)

(단위 : 천 호, %)

조사연도	1980	1985	1990	1995	2000	2005	2010
주택 (빈집제외)	5,319 (100.0)	6,104 (100.0)	7,160 (100.0)	9,205 (100.0)	10,959 (100.0)	12,495 (100.0)	13,884 (100.0)
단독주택	4,652 (87.5)	4,719 (77.3)	4,727 (66.0)	4,337 (47.1)	4,069 (37.1)	3,985 (31.9)	3,797 (27.3)
아파트	374 (7.0)	822 (13.5)	1,628 (22.7)	3,455 (37.5)	5,231 (47.7)	6,627 (53.0)	8,185 (59.0)
연립/다세대	162 (3.0)	350 (5.7)	603 (8.4)	1,071 (11.6)	1,266 (11.6)	1,685 (13.5)	1,750 (12.6)
비거주용건물내주택	131 (2.5)	213 (3.5)	202 (2.8)	343 (3.7)	393 (3.6)	198 (1.6)	151 (1.1)

< 그림 16 > 주택의 유형 추이(1980~2010)

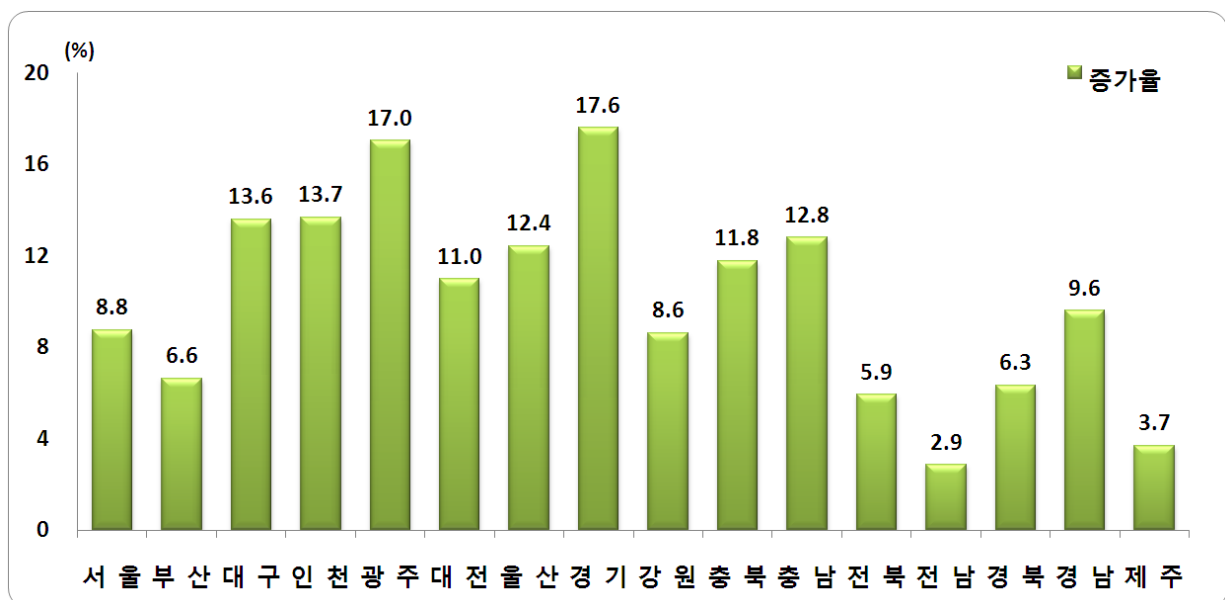


나. 지역별 주택의 분포

지난 5년간 모든 시·도에서 주택 수가 증가하였으며, 경기에서 481천 호로 가장 많이 증가

- 경기를 비롯한 모든 시·도에서 주택 수가 증가하였으며, 특히 증가한 주택 수(1,455천 호)의 33.0%인 481천 호가 경기에서 증가
 - 지난 5년간 시·도별 주택 증가율은 경기가 17.6%로 가장 높고, 전남이 2.9%로 가장 낮음
 - 같은 기간 주택의 시·도별 비중은 7개 특·광역시에서는 서울, 부산이 감소했고, 9개 도에서는 경기와 충남이 증가한 것으로 나타남

< 그림 17 > 시·도별 주택 증가율(2005/2010)



< 표 49 > 시·도별 주택 분포(2005, 2010)

(단위 : 천 호, %)

구 분	2005년(A)		2010년(B)		증감(B-A)	
		구성비		구성비		증가율
전 국	13,223	100.0	14,677	100.0	1,455	11.0
읍 부	1,294	9.8	1,460	9.9	166	12.9
면 부	1,931	14.6	1,954	13.3	23	1.2
동 부	9,998	75.6	11,263	76.7	1,265	12.7
수 도 권	5,782	43.7	6,565	44.7	783	13.6
특·광역시	5,657	42.8	6,247	42.6	590	10.4
서 울	2,322	17.6	2,525	17.2	203	8.8
부 산	967	7.3	1,031	7.0	64	6.6
대 구	609	4.6	692	4.7	83	13.6
인 천	724	5.5	823	5.6	99	13.7
광 주	379	2.9	444	3.0	65	17.0
대 전	380	2.9	422	2.9	42	11.0
울 산	277	2.1	311	2.1	34	12.4
도 지 역	7,565	57.2	8,430	57.4	865	11.4
경 기	2,736	20.7	3,217	21.9	481	17.6
강 원	494	3.7	536	3.7	43	8.6
충 북	456	3.5	510	3.5	54	11.8
충 남	635	4.8	716	4.9	81	12.8
전 북	598	4.5	633	4.3	35	5.9
전 남	671	5.1	691	4.7	19	2.9
경 북	878	6.6	933	6.4	56	6.3
경 남	943	7.1	1,034	7.0	90	9.6
제 주	153	1.2	159	1.1	6	3.7

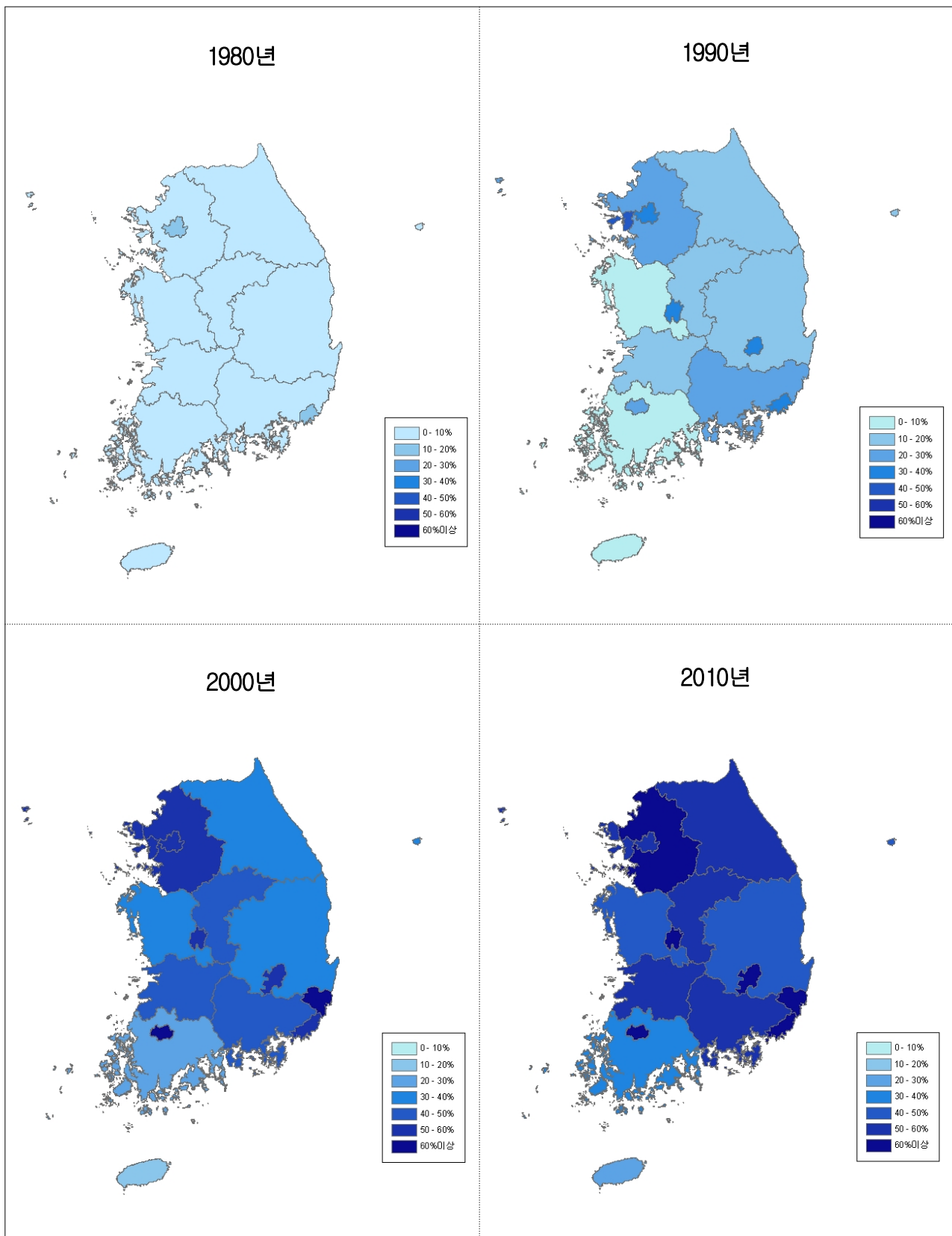
- 아파트 비중이 높은 시·도는 광주로 76.5%이며, 다음은 대전(70.3%), 울산(70.2%) 순이며, 제주가 29.1%로 가장 낮음

< 표 50 > 시·도별 주택 유형(2010)

(단위 : 천 호, %)

구 분	주택	단독주택	아파트	연립주택	다세대 주택	비거주용 건물내주택
전 국	14,677 (100.0)	4,089 (27.9)	8,576 (58.4)	536 (3.7)	1,314 (9.0)	161 (1.1)
서 울	2,525 (100.0)	406 (16.1)	1,486 (58.8)	146 (5.8)	463 (18.4)	24 (1.0)
부 산	1,031 (100.0)	245 (23.7)	641 (62.1)	36 (3.5)	97 (9.4)	12 (1.2)
대 구	692 (100.0)	166 (24.0)	465 (67.2)	5 (0.7)	47 (6.8)	8 (1.2)
인 천	823 (100.0)	108 (13.2)	484 (58.8)	25 (3.0)	198 (24.1)	8 (0.9)
광 주	444 (100.0)	93 (21.0)	340 (76.5)	4 (0.9)	3 (0.7)	4 (0.9)
대 전	422 (100.0)	82 (19.4)	296 (70.3)	11 (2.6)	29 (6.8)	4 (1.0)
울 산	311 (100.0)	63 (20.3)	218 (70.2)	7 (2.2)	18 (5.7)	5 (1.7)
경 기	3,217 (100.0)	507 (15.8)	2,184 (67.9)	151 (4.7)	349 (10.8)	27 (0.8)
강 원	536 (100.0)	229 (42.7)	271 (50.5)	23 (4.4)	5 (0.9)	9 (1.6)
충 북	510 (100.0)	206 (40.3)	273 (53.4)	19 (3.7)	6 (1.2)	6 (1.2)
충 남	716 (100.0)	325 (45.3)	341 (47.7)	23 (3.3)	18 (2.5)	9 (1.2)
전 북	633 (100.0)	290 (45.7)	320 (50.6)	14 (2.2)	3 (0.4)	6 (1.0)
전 남	691 (100.0)	409 (59.2)	254 (36.8)	13 (1.8)	6 (0.8)	9 (1.3)
경 북	933 (100.0)	467 (50.0)	398 (42.6)	23 (2.5)	31 (3.3)	14 (1.6)
경 남	1,034 (100.0)	415 (40.1)	559 (54.1)	25 (2.4)	23 (2.3)	12 (1.2)
제 주	159 (100.0)	80 (50.2)	46 (29.1)	11 (7.0)	19 (11.8)	3 (1.9)

< 그림 18 > 아파트 비율 (1980~2010)



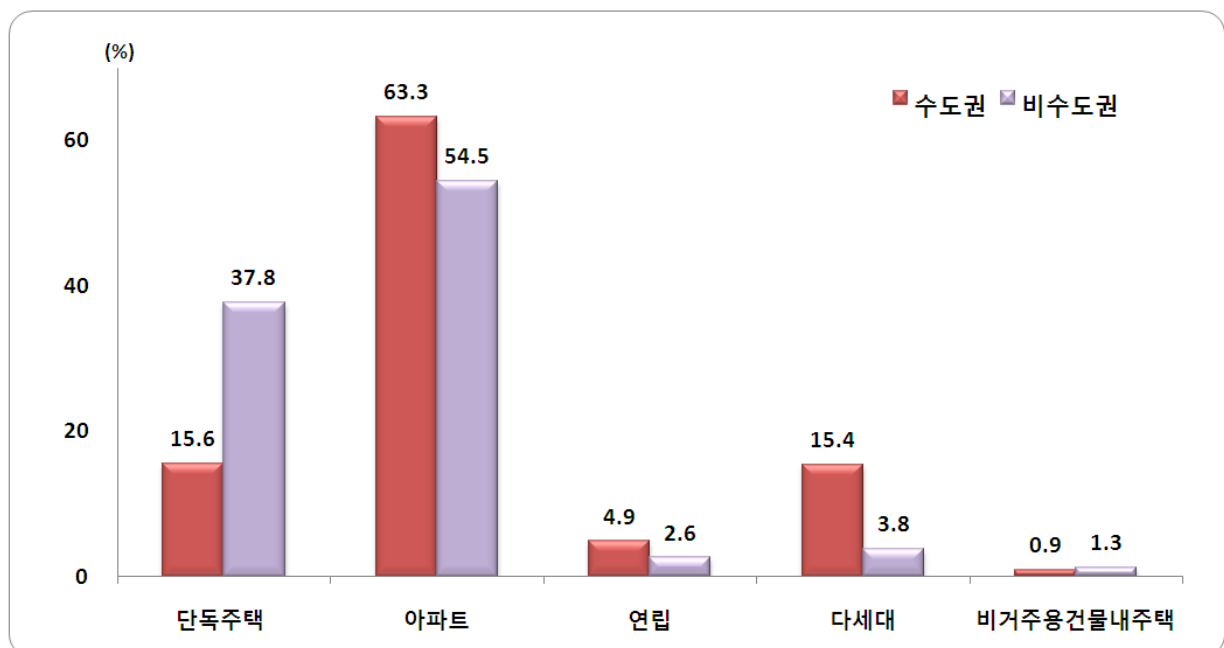
- 수도권은 비수도권보다 다세대주택 비율이, 비수도권은 수도권에 비해 단독주택 비율이 상대적으로 높음

< 표 51 > 지역별 주택 유형(2005, 2010)

(단위 : 천 호, %)

구 분	2005년			2010년		
	합계	수도권	비수도권	합계	수도권	비수도권
합 계	13,223 (100.0)	5,782 (100.0)	7,441 (100.0)	14,677 (100.0)	6,565 (100.0)	8,112 (100.0)
단독주택	4,264 (32.2)	1,092 (18.9)	3,171 (42.6)	4,089 (27.9)	1,021 (15.6)	3,068 (37.8)
아파트	6,963 (52.7)	3,363 (58.2)	3,600 (48.4)	8,576 (58.4)	4,154 (63.3)	4,422 (54.5)
연립주택	559 (4.2)	322 (5.6)	236 (3.2)	536 (3.7)	322 (4.9)	215 (2.6)
다세대주택	1,229 (9.3)	934 (16.2)	295 (4.0)	1,314 (9.0)	1,010 (15.4)	305 (3.8)
비거주용 건물내주택	209 (1.6)	70 (1.2)	139 (1.9)	161 (1.1)	59 (0.9)	102 (1.3)

< 그림 19 > 지역별 주택 유형(2010)



2. 주택의 특성

가. 평균 거주가구 수

주택의 평균 거주가구 수는 1.2가구

○ 주택의 평균 거주가구 수는 1.2가구로 2005년 1.3가구에 비해 0.1가구 감소하였음

- 단독주택의 평균 거주가구 수는 1.8가구

< 표 52 > 평균 거주가구 수(1980~2010)

(단위 : 천 호, 가구)

구 분	1980년	1985년	1990년	1995년	2000년	2005년	2010년
주택(빈집제외)	5,319	6,104	7,160	9,205	10,959	12,495	13,884
평균 거주가구 수	1.5	1.6	1.6	1.4	1.3	1.3	1.2
단독주택	1.5	1.7	1.8	1.8	1.7	1.8	1.8
아파트	1.0	1.1	1.0	1.0	1.0	1.0	1.0
연립/다세대주택	1.3	1.3	1.2	1.1	1.0	1.0	1.0
비거주용건물내주택	1.7	1.9	1.9	1.7	1.5	1.4	1.5

○ 6가구 이상 거주하는 단독주택의 비중이 2005년 3.7%에서 4.7%로 1.0%p 증가

< 표 53 > 단독주택 거주가구 수(2005, 2010)

(단위 : 천 호, %)

구 분	2005년(A)		2010년(B)		증 감(B-A)	
	단독주택	구성비	단독주택	구성비		증가율
단독주택 (빈집제외)	3,985	100.0	3,797	100.0	-188	-4.7
1가구	2,816	70.7	2,726	71.8	-90	-3.2
2가구	494	12.4	427	11.3	-67	-13.6
3가구	275	6.9	235	6.2	-39	-14.3
4가구	152	3.8	133	3.5	-19	-12.8
5가구	101	2.5	97	2.5	-4	-4.1
6가구이상	147	3.7	180	4.7	32	21.8

나. 주택의 연면적

국민주택 규모인 85㎡가 속하는 60㎡~100㎡ 구간의 주택 비율이 전체의 42.5%임

○ 주택의 연면적을 보면 「60㎡ 초과 ~ 100㎡ 이하」가 42.5%로 비중이 제일 높음

- 2005년에 비해 「40㎡ 이하」는 0.1%p, 「100㎡ 초과 ~ 165㎡ 이하」는 1.9%p 각각 증가하였으며, 「40㎡ 초과 ~ 60㎡ 이하」는 1.4%p 감소

< 표 54 > 주택의 연면적(2005, 2010)

(단위 : 천 호, %)

구 분		주택	단독주택	아파트	연립주택	다세대주택	비거주용 건물내주택
2005년	합계	12,495 (100.0)	3,985 (100.0)	6,627 (100.0)	520 (100.0)	1,164 (100.0)	198 (100.0)
	40㎡ 이하	1,124 (9.0)	274 (6.9)	607 (9.2)	30 (5.7)	179 (15.4)	34 (17.3)
	40㎡ 초과 ~ 60㎡ 이하	3,853 (30.8)	709 (17.8)	2,438 (36.8)	201 (38.6)	479 (41.1)	27 (13.5)
	60㎡ 초과 ~ 100㎡ 이하	5,314 (42.5)	1,776 (44.6)	2,777 (41.9)	241 (46.2)	456 (39.1)	66 (33.2)
	100㎡ 초과 ~ 165㎡ 이하	1,592 (12.7)	697 (17.5)	755 (11.4)	41 (7.9)	48 (4.1)	50 (25.4)
	165㎡ 초과	611 (4.9)	529 (13.3)	50 (0.8)	8 (1.6)	3 (0.3)	21 (10.5)
2010년	합계	13,884 (100.0)	3,797 (100.0)	8,185 (100.0)	504 (100.0)	1,246 (100.0)	151 (100.0)
	40㎡ 이하	1,267 (9.1)	232 (6.1)	713 (8.7)	36 (7.2)	259 (20.8)	26 (17.5)
	40㎡ 초과 ~ 60㎡ 이하	4,080 (29.4)	550 (14.5)	2,871 (35.1)	175 (34.7)	467 (37.4)	18 (12.1)
	60㎡ 초과 ~ 100㎡ 이하	5,900 (42.5)	1,716 (45.2)	3,448 (42.1)	231 (45.8)	450 (36.1)	55 (36.1)
	100㎡ 초과 ~ 165㎡ 이하	2,034 (14.6)	783 (20.6)	1,088 (13.3)	55 (10.8)	69 (5.6)	39 (25.7)
	165㎡ 초과	603 (4.3)	516 (13.6)	65 (0.8)	8 (1.5)	1 (0.1)	13 (8.7)

다. 주택의 방수

방이 4개인 주택이 47.9%로 가장 많고, 평균 방수는 4.8개

* 방수에는 방, 거실, 식사용 방이 모두 포함됨

○ 아파트, 연립, 다세대 등 공동주택을 중심으로 방이 4개인 주택이 47.9%로 가장 많음

- 전체 주택의 평균 방수는 4.8개이며, 아파트는 4.1개로 나타남

< 표 55 > 방수별 주택 수(2010)

(단위 : 천 호, %, 개)

구 분	합계	단독주택	아파트	연립	다세대	비거주용 건물내주택
주택수 (빈집제외)	13,884 (100.0)	3,797 (100.0)	8,185 (100.0)	504 (100.0)	1,246 (100.0)	151 (100.0)
1개	83 (0.6)	21 (0.6)	18 (0.2)	3 (0.6)	32 (2.6)	8 (5.4)
2개	270 (1.9)	109 (2.9)	93 (1.1)	9 (1.7)	46 (3.7)	14 (9.0)
3개	2,283 (16.4)	446 (11.8)	1,416 (17.3)	105 (20.9)	293 (23.5)	22 (14.5)
4개	6,650 (47.9)	935 (24.6)	4,666 (57.0)	287 (57.1)	729 (58.5)	33 (22.1)
5개	2,694 (19.4)	904 (23.8)	1,550 (18.9)	79 (15.7)	134 (10.8)	27 (17.7)
6개이상	1,904 (13.7)	1,382 (36.4)	443 (5.4)	20 (3.9)	12 (0.9)	47 (31.2)
평균방수	4.8	6.6	4.1	4.0	3.7	5.3

3. 빈집의 특성

빈집은 794천 호로 비수도권에 65.5%(520천 호)가 있음

○ 빈집은 794천 호로 2005년(728천 호)에 비하여 66천 호 증가

- 아파트 빈집이 391천 호로 가장 많고, 단독주택은 292천 호임

< 표 56 > 주택 유형별 빈집 수(2005, 2010)

(단위 : 천 호, %)

조사연도	합계	단독주택	아파트	연립	다세대	비거주용 건물내주택
2005년	728 (100.0)	279 (38.3)	336 (46.1)	38 (5.2)	65 (8.9)	10 (1.4)
2010년	794 (100.0)	292 (36.8)	391 (49.2)	32 (4.1)	68 (8.6)	10 (1.3)

○ 빈집의 지역별 분포를 보면 경기도 빈집이 154천 호로 가장 많고, 비수도권의 빈집은 전체 빈집의 65.5%(520천 호)로 나타남

- 지역별로 빈집의 비중이 높은 지역은 강원으로 9.7%이며, 다음은 충남(8.4%), 전남(8.2%) 순임

- 동 지역의 빈집 비중은 동 지역 주택의 4.1%이며, 면 지역은 11.7%임

< 표 57 > 지역별 빈집 수 및 비율(2010)

(단위 : 천 호, %)

시 도	총 주택 수	빈집 수	비율
전 국	14,677	794	5.4
읍 부	1,460	108	7.4
면 부	1,954	229	11.7
동 부	11,263	457	4.1
수도권	6,565	274	4.2
비수도권	8,112	520	6.4
서 울	2,525	79	3.1
부 산	1,031	41	4.0
대 구	692	30	4.3
인 천	823	41	5.0
광 주	444	18	3.9
대 전	422	17	4.1
울 산	311	16	5.0
경 기	3,217	154	4.8
강 원	536	52	9.7
충 북	510	37	7.3
충 남	716	60	8.4
전 북	633	45	7.0
전 남	691	57	8.2
경 북	933	75	8.0
경 남	1,034	65	6.3
제 주	159	8	4.9

Ⅲ. 통 계 표

1. 시도별 인구, 가구 및 주택
2. 시군구별 인구, 가구 및 주택
3. 가구원수, 세대구성 및 가구주 혼인상태별 일반가구
4. 가구주 성 및 연령별 일반가구
5. 주거 특성별 일반가구
6. 인구 특성별 1인 가구
7. 주거 특성별 1인 가구
8. 가구주 특성별 다문화 가구
9. 주거 특성별 다문화 가구

※ 보다 상세한 자료는 KOSIS국가통계포털(<http://kosis.kr>)에 수록되어 있습니다.

< KOSIS국가통계포털(<http://kosis.kr>)에서 자료 조회순서 >

1. 가구 조회순서



2. 주택 조회순서



1. 시도별 인구, 가구 및 주택

(단위 : 명, 가구, 호, %)

	인 구	구성비	가 구	구성비	주 택	구성비
전 국	48,580,293	100.0	17,574,067	100.0	14,677,419	100.0
읍 부	4,200,183	8.6	1,504,741	8.6	1,460,300	9.9
면 부	4,557,463	9.4	1,844,818	10.5	1,954,320	13.3
동 부	39,822,647	82.0	14,224,508	80.9	11,262,799	76.7
수도권	23,836,272	49.1	8,415,045	47.9	6,565,245	44.7
특광역시	22,378,352	46.1	8,065,653	45.9	6,247,292	42.6
서울특별시	9,794,304	20.2	3,577,497	20.4	2,525,210	17.2
부산광역시	3,414,950	7.0	1,251,756	7.1	1,031,331	7.0
대구광역시	2,446,418	5.0	873,934	5.0	691,702	4.7
인천광역시	2,662,509	5.5	929,489	5.3	822,552	5.6
광주광역시	1,475,745	3.0	518,742	3.0	443,925	3.0
대전광역시	1,501,859	3.1	536,297	3.1	421,620	2.9
울산광역시	1,082,567	2.2	377,938	2.2	310,952	2.1
도지역	26,201,941	53.9	9,508,414	54.1	8,430,127	57.4
경기도	11,379,459	23.4	3,908,059	22.2	3,217,483	21.9
강원도	1,471,513	3.0	560,589	3.2	536,485	3.7
충청북도	1,512,157	3.1	564,614	3.2	509,968	3.5
충청남도	2,028,002	4.2	758,552	4.3	716,159	4.9
전라북도	1,777,220	3.7	663,695	3.8	633,477	4.3
전라남도	1,741,499	3.6	684,986	3.9	690,508	4.7
경상북도	2,600,032	5.4	1,014,345	5.8	933,391	6.4
경상남도	3,160,154	6.5	1,165,209	6.6	1,033,580	7.0
제주특별자치도	531,905	1.1	188,365	1.1	159,076	1.1

2. 시군구별 인구, 가구 및 주택

시군구	인 구			가 구			
		내국인	외국인		일반가구	집단가구	외국인가구
전국	48,580,293	47,990,761	589,532	17,574,067	17,339,422	20,727	213,918
읍부	4,200,183	4,149,316	50,867	1,504,741	1,487,541	2,631	14,569
면부	4,557,463	4,478,072	79,391	1,844,818	1,820,812	5,676	18,330
동부	39,822,647	39,363,373	459,274	14,224,508	14,031,069	12,420	181,019
서울특별시	9,794,304	9,631,482	162,822	3,577,497	3,504,297	2,836	70,364
종로구	155,575	151,069	4,506	60,008	57,807	152	2,049
중구	121,144	117,253	3,891	47,410	45,656	118	1,636
용산구	227,400	217,228	10,172	90,423	86,470	92	3,861
성동구	296,135	290,277	5,858	109,701	107,114	102	2,485
광진구	368,021	358,319	9,702	138,030	133,468	174	4,388
동대문구	346,770	339,599	7,171	131,402	128,042	170	3,190
종랑구	403,105	400,027	3,078	146,265	144,951	69	1,245
성북구	457,570	452,704	4,866	164,849	162,896	184	1,769
강북구	324,413	322,587	1,826	117,749	117,072	68	609
도봉구	348,625	347,220	1,405	119,431	118,947	25	459
노원구	587,248	584,906	2,342	197,921	197,168	131	622
은평구	450,583	448,112	2,471	155,647	154,923	104	620
서대문구	313,814	307,562	6,252	114,830	112,701	257	1,872
마포구	369,432	363,343	6,089	143,997	141,402	97	2,498
양천구	469,434	466,456	2,978	155,355	154,239	58	1,058
강서구	546,938	543,559	3,379	194,862	193,629	67	1,166
구로구	417,339	401,239	16,100	151,168	142,678	61	8,429
금천구	242,510	230,447	12,063	93,523	86,533	69	6,921
영등포구	396,243	374,543	21,700	149,566	138,637	84	10,845
동작구	397,317	390,197	7,120	149,146	145,744	170	3,232
관악구	520,849	511,185	9,664	221,895	217,359	75	4,461
서초구	393,270	388,220	5,050	138,265	136,840	86	1,339

(단위 : 명, 가구, 호)

	주 택					주택이외의 거 처	시군구
	단독주택	아파트	연립주택	다세대주택	비주거용 건물내주택		
14,677,419	4,089,491	8,576,013	536,070	1,314,452	161,393	303,097	전국
1,460,300	545,054	765,456	73,145	57,696	18,949	9,816	읍부
1,954,320	1,537,754	322,657	37,310	30,379	26,220	22,763	면부
11,262,799	2,006,683	7,487,900	425,615	1,226,377	116,224	270,518	동부
2,525,210	405,575	1,485,869	145,914	463,417	24,435	97,389	서울특별시
41,350	14,429	11,067	5,504	9,621	729	2,998	종로구
33,839	7,769	18,037	1,857	5,402	774	1,566	중구
64,944	16,175	31,668	4,393	12,016	692	3,111	용산구
73,547	14,127	47,217	2,660	8,755	788	2,621	성동구
70,765	19,183	28,496	5,338	16,529	1,219	2,459	광진구
84,638	23,196	47,903	4,901	7,548	1,090	3,937	동대문구
86,036	23,708	43,751	6,563	10,770	1,244	1,336	중랑구
121,837	29,709	65,889	6,074	18,938	1,227	1,332	성북구
83,757	21,451	30,744	5,285	25,356	921	926	강북구
97,023	10,654	63,333	5,373	17,096	567	1,730	도봉구
183,305	9,157	159,927	4,638	8,994	589	2,253	노원구
125,308	21,825	39,553	8,085	54,675	1,170	2,409	은평구
81,955	18,367	36,038	6,606	20,101	843	3,366	서대문구
101,674	17,609	53,767	6,828	22,298	1,172	7,440	마포구
124,239	11,768	78,858	7,259	25,587	767	4,563	양천구
156,244	13,550	94,654	6,866	40,075	1,099	8,510	강서구
103,798	14,105	63,239	9,565	16,167	722	6,518	구로구
49,742	11,114	24,873	5,442	7,854	459	2,578	금천구
89,346	19,598	60,146	2,699	5,942	961	10,984	영등포구
94,337	19,217	48,837	6,442	19,018	823	1,227	동작구
110,126	25,855	50,710	10,335	22,036	1,190	8,117	관악구
110,766	8,098	81,608	6,442	13,286	1,332	3,824	서초구

시군구	인 구			가 구			
		내국인	외국인		일반가구	집단가구	외국인가구
강남구	527,641	522,198	5,443	202,906	200,965	113	1,828
송파구	646,970	640,732	6,238	221,990	219,426	180	2,384
강동구	465,958	462,500	3,458	161,158	159,630	130	1,398
부산광역시	3,414,950	3,393,191	21,759	1,251,756	1,243,880	785	7,091
중구	48,197	47,260	937	21,939	21,449	20	470
서구	116,600	116,214	386	46,377	46,219	35	123
동구	93,976	93,256	720	37,874	37,514	15	345
영도구	139,723	138,808	915	52,872	52,602	31	239
부산진구	380,395	378,965	1,430	144,491	143,867	92	532
동래구	266,147	265,596	551	95,024	94,802	36	186
남구	293,900	291,406	2,494	108,197	107,435	54	708
북구	302,141	301,296	845	105,065	104,859	21	185
해운대구	410,084	407,851	2,233	146,246	145,411	49	786
사하구	343,324	340,844	2,480	122,488	121,730	81	677
금정구	247,333	245,725	1,608	90,072	89,452	98	522
강서구	54,347	52,207	2,140	19,086	18,321	74	691
연제구	202,943	202,523	420	73,350	73,188	36	126
수영구	169,814	169,081	733	64,092	63,761	34	297
사상구	252,243	249,053	3,190	90,592	89,498	60	1,034
기장군	93,783	93,106	677	33,991	33,772	49	170
대구광역시	2,446,418	2,431,774	14,644	873,934	868,327	553	5,054
중구	72,925	72,399	526	30,380	30,149	42	189
동구	319,754	319,022	732	116,891	116,671	50	170
서구	211,593	210,409	1,184	80,132	79,686	29	417
남구	168,574	167,873	701	69,434	69,185	42	207
북구	453,228	450,218	3,010	157,183	155,963	103	1,117
수성구	445,365	444,119	1,246	151,958	151,441	30	487
달서구	605,752	600,509	5,243	211,181	209,247	162	1,772

(단위 : 명, 가구, 호)

	주 택					주택이외의 거 처	시군구
	단독주택	아파트	연립주택	다세대주택	비주거용 건물내주택		
150,966	9,500	118,242	6,301	15,482	1,441	8,095	강남구
175,876	12,038	111,037	5,937	45,296	1,568	2,422	송파구
109,792	13,373	76,275	4,521	14,575	1,048	3,067	강동구
1,031,331	244,570	640,944	36,013	97,308	12,496	22,763	부산광역시
14,860	4,940	4,637	330	3,944	1,009	408	중구
35,002	18,134	11,180	968	4,189	531	1,123	서구
28,722	16,245	8,136	1,071	2,751	519	801	동구
44,840	16,329	24,779	1,152	2,190	390	140	영도구
115,053	30,471	70,903	3,337	9,103	1,239	4,463	부산진구
76,947	17,078	48,473	2,945	7,146	1,305	2,044	동래구
91,565	23,365	50,706	4,431	12,222	841	536	남구
90,878	9,669	70,794	2,781	6,986	648	801	북구
130,649	14,295	100,508	2,634	12,449	763	6,149	해운대구
103,548	19,829	70,627	5,562	6,584	946	1,248	사하구
69,137	17,863	37,148	4,107	8,882	1,137	1,215	금정구
15,969	9,623	5,783	139	0	424	388	강서구
58,703	14,784	36,570	1,228	5,373	748	1,150	연제구
52,857	12,382	28,695	3,036	8,175	569	1,103	수영구
70,434	11,880	51,529	1,129	4,890	1,006	813	사상구
32,167	7,683	20,476	1,163	2,424	421	381	기장군
691,702	166,307	464,960	5,084	47,099	8,252	2,555	대구광역시
22,489	9,667	10,980	182	939	721	367	중구
99,182	27,178	57,932	1,365	11,649	1,058	263	동구
50,862	24,752	16,035	286	8,869	920	342	서구
42,302	22,153	13,452	392	5,193	1,112	210	남구
124,942	23,005	93,924	582	6,056	1,375	636	북구
128,795	23,499	96,966	1,040	6,330	960	165	수성구
169,078	22,735	138,355	807	5,741	1,440	296	달서구

시군구	인 구			가 구			
		내국인	외국인		일반가구	집단가구	외국인가구
달성군	169,227	167,225	2,002	56,775	55,985	95	695
인천광역시	2,662,509	2,632,035	30,474	929,489	918,850	972	9,667
중구	83,623	81,846	1,777	31,717	31,121	47	549
동구	73,455	72,794	661	26,499	26,287	15	197
남구	416,088	411,756	4,332	153,515	151,908	119	1,488
연수구	277,429	274,352	3,077	95,313	94,007	53	1,253
남동구	460,750	453,903	6,847	159,814	157,859	264	1,691
부평구	547,395	542,433	4,962	189,518	187,494	118	1,906
계양구	336,809	334,970	1,839	114,187	113,561	51	575
서구	395,777	389,057	6,720	131,141	128,975	219	1,947
강화군	56,633	56,423	210	21,784	21,686	57	41
옹진군	14,550	14,501	49	6,001	5,952	29	20
광주광역시	1,475,745	1,466,143	9,602	518,742	515,855	646	2,241
동구	104,639	103,998	641	42,758	42,538	64	156
서구	305,230	304,469	761	109,849	109,548	51	250
남구	215,270	214,612	658	74,528	74,385	49	94
북구	480,020	477,593	2,427	168,207	167,448	223	536
광산구	370,586	365,471	5,115	123,400	121,936	259	1,205
대전광역시	1,501,859	1,490,158	11,701	536,297	532,643	478	3,176
동구	246,915	244,344	2,571	93,887	93,347	128	412
중구	255,486	254,577	909	90,177	89,902	58	217
서구	500,984	498,524	2,460	179,530	178,499	100	931
유성구	293,505	289,303	4,202	100,562	99,256	149	1,157
대덕구	204,969	203,410	1,559	72,141	71,639	43	459
울산광역시	1,082,567	1,071,673	10,894	377,938	373,633	374	3,931
중구	222,493	221,373	1,120	79,640	79,195	25	420
남구	335,340	332,617	2,723	120,826	119,666	73	1,087
동구	166,297	164,051	2,246	56,881	55,925	55	901

(단위 : 명, 가구, 호)

	주 택					주택이외의 거 처	시군구
	단독주택	아파트	연립주택	다세대주택	비주거용 건물내주택		
54,052	13,318	37,316	430	2,322	666	276	달성군
822,552	108,315	483,847	24,923	197,957	7,510	21,076	인천광역시
30,413	7,855	13,787	1,454	6,711	606	2,990	중구
25,137	7,860	14,200	228	2,615	234	221	동구
125,031	26,850	52,351	4,988	39,515	1,327	2,879	남구
77,788	4,357	67,031	752	5,400	248	1,785	연수구
139,603	9,283	87,729	1,444	39,806	1,341	5,214	남동구
162,732	16,266	100,406	4,383	40,356	1,321	3,411	부평구
104,018	4,766	66,416	4,957	27,329	550	3,089	계양구
127,648	8,177	79,499	5,250	33,501	1,221	1,067	서구
23,910	17,791	2,172	1,162	2,344	441	294	강화군
6,272	5,110	256	305	380	221	126	옹진군
443,925	93,147	339,732	4,196	2,997	3,853	3,589	광주광역시
29,037	14,525	11,602	603	1,767	540	265	동구
90,534	14,861	74,445	544	93	591	1,581	서구
65,430	18,341	45,179	1,119	252	539	240	남구
144,315	27,601	112,845	1,737	769	1,363	1,117	북구
114,609	17,819	95,661	193	116	820	386	광산구
421,620	81,701	296,250	10,975	28,589	4,105	5,261	대전광역시
72,593	21,186	41,791	2,812	5,946	858	429	동구
75,064	20,103	45,076	2,668	6,212	1,005	374	중구
132,660	20,037	103,376	2,586	5,729	932	2,903	서구
82,984	8,917	69,241	974	3,228	624	1,356	유성구
58,319	11,458	36,766	1,935	7,474	686	199	대덕구
310,952	63,093	218,142	6,730	17,716	5,271	1,834	울산광역시
58,950	15,033	34,830	1,840	6,124	1,123	216	중구
94,262	14,685	71,164	1,916	4,484	2,013	966	남구
44,506	7,912	31,099	1,519	3,254	722	162	동구

시군구	인 구			가 구			
		내국인	외국인		일반가구	집단가구	외국인가구
북구	169,399	167,821	1,578	55,131	54,571	67	493
울주군	189,038	185,811	3,227	65,460	64,276	154	1,030
경기도	11,379,459	11,196,053	183,406	3,908,059	3,831,134	5,307	71,618
수원시	1,071,913	1,054,053	17,860	382,504	374,008	222	8,274
성남시	949,964	936,267	13,697	341,644	335,614	203	5,827
의정부시	417,412	415,170	2,242	143,145	142,331	118	696
안양시	602,122	596,772	5,350	201,987	199,484	116	2,387
부천시	853,039	842,482	10,557	296,450	291,513	146	4,791
광명시	329,010	326,418	2,592	111,379	110,306	31	1,042
평택시	388,508	381,731	6,777	134,050	131,814	245	1,991
동두천시	91,828	90,433	1,395	32,868	32,413	64	391
안산시	728,775	699,063	29,712	264,961	249,009	385	15,567
고양시	905,076	897,222	7,854	306,701	303,568	290	2,843
과천시	66,704	66,319	385	21,779	21,662	12	105
구리시	185,550	184,503	1,047	62,357	61,934	21	402
남양주시	529,898	526,639	3,259	171,927	170,933	102	892
오산시	183,890	180,996	2,894	67,587	66,285	69	1,233
시흥시	407,090	393,293	13,797	146,744	140,422	303	6,019
군포시	278,083	274,198	3,885	94,367	92,647	46	1,674
의왕시	144,501	143,378	1,123	46,796	46,414	42	340
하남시	138,829	137,569	1,260	46,600	46,100	31	469
용인시	856,765	847,138	9,627	273,118	269,746	414	2,958
파주시	328,128	323,955	4,173	106,026	104,692	264	1,070
이천시	195,175	192,918	2,257	65,115	64,256	139	720
안성시	179,782	175,824	3,958	66,929	65,542	208	1,179
김포시	224,350	217,280	7,070	74,196	71,246	141	2,809
화성시	488,758	474,160	14,598	163,038	158,423	740	3,875
광주시	228,747	224,269	4,478	74,609	72,951	158	1,500

(단위 : 명, 가구, 호)

	주 택					주택이외의 거 처	시군구
	단독주택	아파트	연립주택	다세대주택	비주거용 건물내주택		
50,633	6,793	41,657	621	1,041	521	147	북구
62,601	18,670	39,392	834	2,813	892	343	울주군
3,217,483	507,417	2,183,845	150,705	348,542	26,974	99,810	경기도
268,830	38,962	190,924	10,150	26,842	1,952	9,155	수원시
235,448	37,691	154,483	9,613	32,257	1,404	17,616	성남시
117,493	14,540	86,137	2,528	13,351	937	1,382	의정부시
164,268	13,680	118,041	5,842	25,516	1,189	4,539	안양시
227,749	22,920	128,003	16,914	57,872	2,040	13,323	부천시
96,711	6,497	63,640	3,964	22,122	488	673	광명시
125,897	32,054	75,481	6,220	10,795	1,347	745	평택시
32,658	6,601	20,008	2,583	3,116	350	182	동두천시
162,549	18,848	94,696	15,375	32,499	1,131	4,777	안산시
254,882	22,073	204,915	12,749	14,043	1,102	24,072	고양시
16,669	1,935	13,164	719	776	75	609	과천시
47,747	5,841	34,796	2,708	4,116	286	754	구리시
168,384	15,800	126,484	12,016	13,168	916	1,262	남양주시
53,278	4,644	44,560	1,885	1,852	337	396	오산시
107,361	7,787	80,597	820	17,069	1,088	3,066	시흥시
80,322	3,726	66,569	1,080	8,357	590	1,278	군포시
40,241	3,030	30,714	551	5,753	193	1,027	의왕시
33,806	6,795	24,471	1,094	1,013	433	1,289	하남시
259,899	23,753	212,243	11,155	11,775	973	2,042	용인시
103,992	24,820	71,045	3,733	3,354	1,040	1,013	파주시
60,734	21,507	31,718	3,021	3,732	756	637	이천시
60,013	22,762	33,225	2,669	784	573	883	안성시
69,990	12,678	49,003	3,076	4,157	1,076	1,686	김포시
150,523	26,779	110,831	3,859	7,696	1,358	3,266	화성시
66,339	13,858	31,092	4,453	16,066	870	675	광주시

시군구	인 구			가 구			
		내국인	외국인		일반가구	집단가구	외국인가구
양주시	187,911	183,673	4,238	62,335	61,232	232	871
포천시	140,997	136,580	4,417	48,647	47,413	261	973
여주군	101,203	100,052	1,151	35,908	35,492	114	302
연천군	41,770	41,295	475	15,613	15,432	48	133
가평군	50,879	50,272	607	18,239	18,081	53	105
양평군	82,802	82,131	671	30,440	30,171	89	180
강원도	1,471,513	1,463,650	7,863	560,589	557,751	658	2,180
춘천시	276,232	274,220	2,012	103,815	103,050	112	653
원주시	311,449	309,803	1,646	114,787	114,198	105	484
강릉시	218,471	217,481	990	84,511	84,099	77	335
동해시	90,574	90,321	253	34,180	34,062	23	95
태백시	51,558	51,400	158	20,158	20,094	26	38
속초시	80,791	80,505	286	31,466	31,366	19	81
삼척시	67,454	67,131	323	27,471	27,357	32	82
홍천군	62,888	62,540	348	23,870	23,753	51	66
횡성군	37,798	37,497	301	14,508	14,415	46	47
영월군	35,050	34,880	170	14,668	14,588	29	51
평창군	37,522	37,349	173	15,375	15,316	22	37
정선군	35,980	35,804	176	14,811	14,753	24	34
철원군	43,271	43,109	162	15,519	15,481	13	25
화천군	22,119	22,015	104	7,396	7,346	15	35
양구군	19,363	19,252	111	6,945	6,919	11	15
인제군	28,765	28,591	174	10,511	10,453	16	42
고성군	26,753	26,458	295	10,217	10,188	13	16
양양군	25,475	25,294	181	10,381	10,313	24	44
충청북도	1,512,157	1,495,984	16,173	564,614	558,796	924	4,894
청주시	666,924	662,102	4,822	241,058	238,872	198	1,988
충주시	203,212	201,361	1,851	77,675	77,015	101	559

(단위 : 명, 가구, 호)

	주 택					주택이외의 거 처	시군구
	단독주택	아파트	연립주택	다세대주택	비주거용 건물내주택		
61,785	12,459	43,110	1,263	3,998	955	883	양주시
46,848	21,016	17,693	4,082	2,689	1,368	901	포천시
34,564	19,114	12,654	1,509	794	493	534	여주군
16,021	10,055	3,993	1,327	348	298	273	연천군
20,053	11,803	4,056	2,291	1,152	751	368	가평군
32,429	23,389	5,499	1,456	1,480	605	504	양평군
536,485	228,960	270,845	23,434	4,684	8,562	3,599	강원도
85,479	25,579	56,265	2,152	499	984	520	춘천시
105,988	28,516	74,645	1,481	303	1,043	491	원주시
74,115	28,911	40,878	2,795	372	1,159	337	강릉시
33,872	10,920	19,910	1,793	677	572	79	동해시
20,249	6,669	9,946	3,098	195	341	73	태백시
31,143	8,902	19,434	1,907	496	404	441	속초시
27,673	14,194	11,196	1,561	277	445	112	삼척시
25,483	16,516	6,893	1,406	195	473	242	홍천군
15,827	11,927	2,782	607	133	378	200	횡성군
15,681	11,080	2,951	890	450	310	137	영월군
18,272	11,467	4,637	1,501	275	392	239	평창군
16,223	10,579	4,711	645	41	247	203	정선군
16,563	10,263	3,991	1,672	195	442	100	철원군
8,467	5,578	2,292	365	28	204	91	화천군
7,219	4,781	1,749	431	86	172	70	양구군
11,126	7,039	2,837	542	306	402	70	인제군
11,151	8,847	2,031	77	28	168	59	고성군
11,954	7,192	3,697	511	128	426	135	양양군
509,968	205,771	272,554	19,048	6,315	6,280	3,110	충청북도
189,510	39,795	140,447	4,685	2,612	1,971	986	청주시
71,800	28,895	38,064	3,661	490	690	370	충주시

시군구	인 구			가 구			
		내국인	외국인		일반가구	집단가구	외국인가구
제천시	134,698	133,626	1,072	51,188	50,887	63	238
청원군	143,762	142,017	1,745	52,711	52,080	119	512
보은군	30,509	30,311	198	12,968	12,924	23	21
옥천군	49,730	49,295	435	18,994	18,867	52	75
영동군	46,231	45,974	257	19,132	19,037	55	40
진천군	61,915	59,324	2,591	23,395	22,603	97	695
괴산군	31,392	31,116	276	13,441	13,330	35	76
음성군	84,088	81,645	2,443	30,756	30,037	148	571
단양군	28,165	28,009	156	11,631	11,585	22	24
증평군	31,531	31,204	327	11,665	11,559	11	95
충청남도	2,028,002	2,000,473	27,529	758,552	749,035	1,417	8,100
천안시	574,623	565,201	9,422	209,615	206,279	390	2,946
공주시	122,153	120,660	1,493	44,770	44,317	109	344
보령시	97,770	97,091	679	38,728	38,503	42	183
아산시	278,676	272,282	6,394	96,533	94,579	291	1,663
서산시	156,843	155,082	1,761	58,935	58,274	100	561
논산시	119,222	117,686	1,536	45,396	44,745	95	556
계룡시	41,528	41,395	133	13,284	13,240	10	34
금산군	52,952	52,442	510	21,050	20,931	44	75
연기군	81,447	80,542	905	29,584	29,268	61	255
부여군	67,584	67,102	482	27,200	27,059	39	102
서천군	53,914	53,620	294	22,795	22,704	26	65
청양군	29,755	29,506	249	12,463	12,414	15	34
홍성군	82,811	81,876	935	32,672	32,298	35	339
예산군	77,830	77,209	621	30,533	30,317	44	172
태안군	53,888	53,673	215	22,044	21,956	22	66
당진군	137,006	135,106	1,900	52,950	52,151	94	705
전라북도	1,777,220	1,766,044	11,176	663,695	659,946	815	2,934

(단위 : 명, 가구, 호)

	주 택					주택이외의 거 처	시군구
	단독주택	아파트	연립주택	다세대주택	비주거용 건물내주택		
47,778	20,063	24,737	2,051	203	724	279	제천시
53,107	24,966	26,247	842	591	461	329	청원군
13,852	11,195	1,782	476	60	339	88	보은군
19,927	13,875	4,623	608	600	221	168	옥천군
19,754	15,126	3,106	1,176	149	197	132	영동군
22,983	10,741	9,369	1,828	678	367	211	진천군
14,796	13,133	792	306	343	222	124	괴산군
32,139	15,393	14,114	1,756	337	539	270	음성군
12,510	8,659	2,297	1,093	124	337	125	단양군
11,812	3,930	6,976	566	128	212	28	증평군
716,159	324,720	341,296	23,403	18,123	8,617	7,489	충청남도
174,157	33,814	127,127	3,859	7,580	1,777	3,223	천안시
42,594	25,778	14,397	1,330	512	577	482	공주시
38,973	22,834	13,867	1,259	346	667	333	보령시
92,738	24,470	62,867	2,101	2,524	776	585	아산시
55,460	22,583	27,741	2,711	1,844	581	364	서산시
44,528	29,442	12,590	1,336	544	616	344	논산시
14,041	1,330	12,620	21	7	63	240	계룡시
21,491	15,614	4,256	530	757	334	157	금산군
27,788	13,326	13,056	655	361	390	231	연기군
28,469	23,477	3,399	1,068	110	415	200	부여군
25,095	19,543	3,274	1,483	387	408	150	서천군
13,325	11,176	1,467	248	299	135	109	청양군
30,400	19,885	8,207	763	1,119	426	262	홍성군
32,218	20,951	8,748	1,711	442	366	217	예산군
22,966	16,091	4,758	1,262	316	539	233	태안군
51,916	24,406	22,922	3,066	975	547	359	당진군
633,477	289,604	320,469	14,163	2,838	6,403	2,850	전라북도

시군구	인 구			가 구			
		내국인	외국인		일반가구	집단가구	외국인가구
전주시	649,728	646,512	3,216	226,080	224,883	204	993
군산시	260,546	258,845	1,701	95,649	94,944	98	607
익산시	296,366	294,479	1,887	110,048	109,391	130	527
정읍시	110,352	109,458	894	43,950	43,716	80	154
남원시	78,770	78,425	345	31,444	31,329	45	70
김제시	83,302	82,739	563	33,450	33,295	59	96
완주군	83,408	82,041	1,367	29,931	29,493	88	350
진안군	20,446	20,318	128	9,177	9,153	12	12
무주군	21,827	21,752	75	9,491	9,476	9	6
장수군	19,424	19,293	131	8,321	8,300	12	9
임실군	23,663	23,490	173	10,720	10,693	12	15
순창군	25,241	25,063	178	10,913	10,891	12	10
고창군	53,333	53,052	281	22,871	22,782	36	53
부안군	50,814	50,577	237	21,650	21,600	18	32
전라남도	1,741,499	1,728,749	12,750	684,986	681,431	843	2,712
목포시	249,960	248,694	1,266	92,189	91,723	78	388
여수시	269,937	268,727	1,210	99,585	99,271	68	246
순천시	258,670	257,800	870	92,382	92,131	85	166
나주시	78,679	77,825	854	31,976	31,795	66	115
광양시	137,810	137,100	710	49,610	49,388	49	173
담양군	41,027	40,726	301	15,570	15,487	41	42
곡성군	27,272	26,975	297	11,754	11,704	23	27
구례군	22,419	22,291	128	9,776	9,753	10	13
고흥군	63,392	63,179	213	29,896	29,852	26	18
보성군	40,166	39,963	203	18,430	18,382	18	30
화순군	62,219	61,825	394	24,955	24,862	26	67
장흥군	35,763	35,590	173	16,046	15,997	17	32
강진군	34,204	34,029	175	15,035	14,985	22	28

(단위 : 명, 가구, 호)

	주 택					주택이외의 거 처	시군구
	단독주택	아파트	연립주택	다세대주택	비주거용 건물내주택		
190,610	43,308	140,798	3,898	811	1,795	505	전주시
94,945	29,721	60,372	3,706	355	791	294	군산시
104,728	38,186	61,914	2,684	829	1,115	465	익산시
45,550	27,770	16,539	724	78	439	311	정읍시
31,285	21,031	9,432	263	81	478	222	남원시
35,804	25,774	9,055	571	102	302	178	김제시
29,928	18,534	10,825	236	75	258	244	완주군
10,146	8,827	927	322	0	70	59	진안군
10,110	8,580	1,040	221	106	163	111	무주군
8,945	7,961	417	439	49	79	53	장수군
12,338	10,807	1,195	144	35	157	101	임실군
11,886	10,480	1,065	39	106	196	83	순창군
24,161	19,997	3,160	607	135	262	133	고창군
23,041	18,628	3,730	309	76	298	91	부안군
690,508	408,877	254,331	12,630	5,625	9,045	5,442	전라남도
80,757	22,751	53,294	1,456	1,660	1,596	2,368	목포시
96,682	38,314	54,775	1,187	760	1,646	363	여수시
87,708	31,527	54,176	786	261	958	252	순천시
34,628	25,156	8,596	411	155	310	179	나주시
50,621	13,989	34,037	1,498	467	630	107	광양시
16,514	15,187	1,023	54	93	157	113	담양군
12,583	11,338	953	141	17	134	84	곡성군
10,514	9,231	769	313	52	149	91	구례군
32,225	28,295	1,849	1,620	147	314	141	고흥군
20,091	17,802	1,768	246	55	220	80	보성군
27,447	16,194	10,898	158	36	161	111	화순군
16,895	14,619	1,424	568	62	222	99	장흥군
15,627	13,641	1,118	458	150	260	88	강진군

시군구	인 구			가 구			
		내국인	외국인		일반가구	집단가구	외국인가구
해남군	66,042	65,685	357	28,520	28,460	33	27
영암군	58,748	55,665	3,083	24,238	23,161	67	1,010
무안군	68,462	67,697	765	25,905	25,780	47	78
함평군	30,995	30,770	225	13,408	13,351	21	36
영광군	48,663	48,432	231	20,287	20,210	30	47
장성군	38,507	37,899	608	15,219	15,071	47	101
완도군	46,777	46,476	301	20,913	20,856	17	40
진도군	28,565	28,414	151	13,126	13,098	11	17
신안군	33,222	32,987	235	16,166	16,114	41	11
경상북도	2,600,032	2,575,370	24,662	1,014,345	1,005,349	1,795	7,201
포항시	511,390	508,736	2,654	187,620	186,714	159	747
경주시	256,150	252,750	3,400	100,333	99,125	216	992
김천시	127,889	126,823	1,066	49,108	48,843	127	138
안동시	166,197	165,399	798	64,660	64,361	100	199
구미시	402,607	399,019	3,588	147,063	145,331	331	1,401
영주시	108,888	108,268	620	41,828	41,701	50	77
영천시	95,256	94,350	906	38,356	38,086	74	196
상주시	98,103	97,559	544	41,142	40,983	66	93
문경시	69,021	68,692	329	28,338	28,223	44	71
경산시	266,036	260,643	5,393	102,823	100,576	209	2,038
군위군	19,993	19,794	199	9,400	9,348	19	33
의성군	51,247	51,024	223	24,279	24,214	27	38
청송군	24,008	23,930	78	11,307	11,287	13	7
영양군	16,540	16,453	87	7,512	7,498	6	8
영덕군	36,428	36,220	208	17,026	16,966	21	39
청도군	38,228	37,935	293	16,721	16,657	41	23
고령군	31,817	31,000	817	13,177	12,930	57	190
성주군	36,859	36,319	540	15,303	15,138	50	115

(단위 : 명, 가구, 호)

	주 택					주택이외의 거 처	시군구
	단독주택	아파트	연립주택	다세대주택	비주거용 건물내주택		
29,712	25,391	3,557	346	80	338	217	해남군
24,873	15,860	6,865	882	1,069	197	190	영암군
26,468	17,329	8,268	472	195	204	249	무안군
14,440	13,479	570	175	27	189	91	함평군
22,105	16,408	4,697	620	70	310	177	영광군
17,253	13,052	3,658	277	17	249	118	장성군
21,454	18,909	1,371	539	204	431	143	완도군
14,280	13,082	625	364	32	177	50	진도군
17,631	17,323	40	59	16	193	131	신안군
933,391	466,948	398,002	22,978	30,984	14,479	6,036	경상북도
168,761	49,407	100,581	5,694	10,391	2,688	808	포항시
92,529	45,892	37,779	2,099	5,340	1,419	916	경주시
48,208	27,811	18,110	782	501	1,004	334	김천시
60,441	31,819	25,625	1,552	369	1,076	399	안동시
119,302	25,745	84,946	2,688	4,594	1,329	512	구미시
39,293	22,475	13,885	2,054	139	740	194	영주시
39,301	24,024	13,139	810	779	549	259	영천시
40,380	30,245	8,055	488	1,002	590	247	상주시
27,839	19,622	5,706	1,310	512	689	164	문경시
77,812	22,507	52,120	578	1,599	1,008	395	경산시
10,133	9,478	193	261	75	126	102	군위군
26,096	23,680	1,400	274	411	331	121	의성군
12,027	9,904	1,328	217	334	244	85	청송군
7,963	7,297	125	206	282	53	62	영양군
17,753	15,287	856	818	401	391	94	영덕군
18,924	16,466	1,486	363	351	258	116	청도군
13,302	9,451	3,165	77	391	218	149	고령군
16,051	14,519	911	191	194	236	255	성주군

시군구	인 구			가 구			
		내국인	외국인		일반가구	집단가구	외국인가구
칠곡군	114,246	112,104	2,142	41,008	40,220	127	661
예천군	43,015	42,757	258	19,271	19,214	20	37
봉화군	31,242	31,081	161	13,739	13,693	18	28
울진군	47,108	46,777	331	20,822	20,747	15	60
울릉군	7,764	7,737	27	3,509	3,494	5	10
경상남도	3,160,154	3,119,571	40,583	1,165,209	1,151,172	2,081	11,956
진주시	337,896	335,297	2,599	122,799	122,011	151	637
통영시	129,366	127,896	1,470	50,643	50,155	64	424
사천시	107,524	106,175	1,349	41,913	41,320	71	522
김해시	494,510	484,244	10,266	168,404	165,258	543	2,603
밀양시	99,128	98,564	564	40,437	40,285	56	96
거제시	231,271	225,014	6,257	82,628	80,074	241	2,313
양산시	252,507	249,529	2,978	88,479	87,494	186	799
창원시	1,058,021	1,047,488	10,533	376,075	372,108	385	3,582
의령군	25,602	25,249	353	11,819	11,740	31	48
함안군	60,794	59,330	1,464	24,214	23,834	92	288
창녕군	55,189	54,580	609	24,243	23,983	40	220
고성군	51,703	51,026	677	21,653	21,437	62	154
남해군	43,919	43,599	320	19,786	19,694	26	66
하동군	41,862	41,668	194	18,382	18,345	14	23
산청군	31,898	31,712	186	13,512	13,469	23	20
함양군	38,002	37,729	273	16,433	16,351	29	53
거창군	57,323	57,085	238	23,534	23,459	24	51
합천군	43,639	43,386	253	20,255	20,155	43	57
제주특별자치도	531,905	528,411	3,494	188,365	187,323	243	799
제주시	401,192	398,677	2,515	140,251	139,485	159	607
서귀포시	130,713	129,734	979	48,114	47,838	84	192

(단위 : 명, 가구, 호)

	주 택					주택이외의 거 처	시군구
	단독주택	아파트	연립주택	다세대주택	비주거용 건물내주택		
37,014	14,086	20,233	215	1,920	560	398	칠곡군
20,691	17,350	2,423	478	165	275	180	예천군
14,386	12,155	1,302	390	230	309	100	봉화군
21,867	15,022	4,405	1,385	790	265	108	울진군
3,318	2,706	229	48	214	121	38	울릉군
1,033,580	414,576	558,688	24,737	23,456	12,123	16,056	경상남도
100,159	42,338	53,341	1,178	1,589	1,713	1,409	진주시
45,594	19,562	23,678	1,199	596	559	549	통영시
41,341	20,795	18,270	1,359	358	559	293	사천시
146,814	26,523	106,939	1,414	10,220	1,718	2,652	김해시
41,637	26,932	12,498	1,052	690	465	297	밀양시
71,102	19,547	46,777	2,729	1,203	846	1,138	거제시
83,445	12,854	66,961	1,175	1,567	888	395	양산시
299,006	81,839	199,053	10,181	5,123	2,810	7,777	창원시
13,129	11,799	855	264	80	131	59	의령군
25,195	15,942	8,497	335	132	289	241	함안군
25,197	19,470	3,822	979	561	365	250	창녕군
22,068	16,707	4,219	523	375	244	180	고성군
21,176	18,739	1,586	294	168	389	125	남해군
19,531	17,263	1,710	206	201	151	130	하동군
15,009	13,509	954	184	50	312	120	산청군
17,296	14,135	2,434	503	85	139	139	함양군
23,673	16,757	5,677	668	295	276	141	거창군
22,208	19,865	1,417	494	163	269	161	합천군
159,076	79,910	46,239	11,137	18,802	2,988	4,238	제주특별자치도
114,701	50,225	38,548	7,491	16,157	2,280	3,695	제주시
44,375	29,685	7,691	3,646	2,645	708	543	서귀포시

3. 가구원수, 세대구성 및 가구주 혼인상태별 일반가구

	전국	서울	부산	대구	인천	광주	대전
일반가구	17,339,422	3,504,297	1,243,880	868,327	918,850	515,855	532,643
< 가구원수 >							
1인	4,142,165	854,606	290,902	192,472	190,882	122,506	134,938
2인	4,205,052	781,527	309,863	202,088	201,152	114,239	115,763
3인	3,695,765	788,115	286,877	198,266	215,203	106,028	112,067
4인	3,898,039	807,836	270,388	209,467	234,497	123,669	124,087
5인	1,078,444	209,061	67,196	52,504	59,982	39,983	35,728
6인 이상	319,957	63,152	18,654	13,530	17,134	9,430	10,060
< 세대구성 >							
친족가구	12,994,994	2,610,439	943,531	669,641	719,171	389,336	391,249
1세대 가구	3,027,394	542,280	208,241	136,930	133,355	80,109	79,110
부부	2,671,616	423,229	187,696	122,042	114,516	67,000	67,678
기타	355,778	119,051	20,545	14,888	18,839	13,109	11,432
2세대 가구	8,892,224	1,857,265	658,845	478,459	525,355	282,192	279,591
부부+미혼자녀	6,415,673	1,328,186	463,306	345,964	376,652	204,109	203,195
부+미혼자녀	347,448	71,510	29,625	18,983	23,449	10,943	11,261
모+미혼자녀	1,246,690	280,338	109,500	75,302	76,707	44,583	41,457
조부모+미혼손자녀	51,159	7,537	3,489	2,392	2,436	1,527	1,419
기타	831,254	169,694	52,925	35,818	46,111	21,030	22,259
3세대 가구	1,062,607	208,796	75,826	53,741	59,802	26,782	32,212
부부+미혼자녀+양친	134,150	26,349	8,516	6,258	7,085	2,583	3,831
부부+미혼자녀+모친(부친)	517,881	97,690	36,522	27,855	28,274	13,438	16,229
기타	410,576	84,757	30,788	19,628	24,443	10,761	12,152
4세대 이상 가구	12,769	2,098	619	511	659	253	336
1인 가구	4,142,165	854,606	290,902	192,472	190,882	122,506	134,938
비친족가구	202,263	39,252	9,447	6,214	8,797	4,013	6,456
< 가구주 혼인상태 >							
미 혼	2,503,977	704,663	151,175	107,717	125,241	79,183	95,802
배우자 있음	11,546,820	2,220,807	809,755	585,579	618,722	343,200	349,186
사 별	2,021,212	318,038	170,113	104,469	86,364	56,710	46,614
이 혼	1,267,413	260,789	112,837	70,562	88,523	36,762	41,041

(단위 : 가구)

울산	경기	강원	충북	충남	전북	전남	경북	경남	제주
373,633	3,831,134	557,751	558,796	749,035	659,946	681,431	1,005,349	1,151,172	187,323
77,421	777,360	155,453	150,455	201,875	175,026	197,084	289,704	286,485	44,996
82,846	828,869	160,787	149,267	215,958	186,191	213,925	295,894	300,183	46,500
88,123	867,835	105,075	106,056	136,228	120,168	110,395	184,859	234,509	35,961
97,999	1,006,958	96,307	107,826	135,938	121,345	106,138	171,885	245,542	38,157
22,121	268,913	29,881	34,236	43,930	43,185	40,657	48,685	66,131	16,251
5,123	81,199	10,248	10,956	15,106	14,031	13,232	14,322	18,322	5,458
292,464	3,009,577	395,525	400,453	527,396	478,891	478,130	700,136	848,836	140,219
59,567	585,090	121,387	112,563	165,783	142,318	172,741	229,689	224,599	33,632
55,229	508,804	113,419	104,185	155,408	132,177	164,515	217,093	208,863	29,762
4,338	76,286	7,968	8,378	10,375	10,141	8,226	12,596	15,736	3,870
213,301	2,160,844	237,923	252,010	313,873	296,116	268,645	415,558	557,886	94,361
167,555	1,610,390	160,623	179,051	222,166	203,703	182,082	292,676	409,677	66,338
8,030	78,174	10,196	9,851	11,531	11,900	10,798	15,783	20,957	4,457
23,908	268,448	35,359	34,696	38,441	43,897	35,089	53,884	71,490	13,591
692	9,338	2,802	2,152	3,200	2,996	3,312	3,785	3,345	737
13,116	194,494	28,943	26,260	38,535	33,620	37,364	49,430	52,417	9,238
19,395	260,585	35,659	35,261	46,880	39,902	36,141	54,055	65,575	11,995
2,109	34,691	4,821	4,880	6,954	5,007	4,564	7,336	7,581	1,585
10,549	127,808	16,970	17,634	22,768	19,389	16,795	27,213	33,774	4,973
6,737	98,086	13,868	12,747	17,158	15,506	14,782	19,506	24,220	5,437
201	3,058	556	619	860	555	603	834	776	231
77,421	777,360	155,453	150,455	201,875	175,026	197,084	289,704	286,485	44,996
3,748	44,197	6,773	7,888	19,764	6,029	6,217	15,509	15,851	2,108
42,758	536,312	72,904	80,372	107,915	71,615	52,773	127,424	126,763	21,360
268,941	2,687,953	365,893	368,101	495,662	435,072	447,116	651,987	776,386	122,460
33,374	312,104	81,549	74,425	104,717	114,206	148,174	172,264	171,096	26,995
28,560	294,765	37,405	35,898	40,741	39,053	33,368	53,674	76,927	16,508

4. 가구주 성 및 연령별 일반가구

성별	계	20세 미만	20~24	25~29	30~34	35~39	40~44
전국	17,339,422	68,150	384,415	917,813	1,442,504	1,925,640	2,159,231
남 자	12,841,928	33,529	178,617	579,415	1,128,303	1,568,423	1,737,428
여 자	4,497,494	34,621	205,798	338,398	314,201	357,217	421,803
서울특별시	3,504,297	11,815	93,191	252,695	330,282	395,396	411,464
남 자	2,519,347	5,321	34,667	135,136	238,811	311,834	323,239
여 자	984,950	6,494	58,524	117,559	91,471	83,562	88,225
부산광역시	1,243,880	4,576	24,262	45,270	78,406	111,515	136,930
남 자	900,524	2,170	10,740	27,808	60,123	89,039	107,417
여 자	343,356	2,406	13,522	17,462	18,283	22,476	29,513
대구광역시	868,327	3,503	17,022	35,499	63,350	92,772	114,514
남 자	637,486	1,513	7,692	21,511	49,227	74,708	90,748
여 자	230,841	1,990	9,330	13,988	14,123	18,064	23,766
인천광역시	918,850	2,350	14,311	46,752	81,887	110,835	126,605
남 자	690,369	1,215	6,983	31,041	65,033	90,027	100,084
여 자	228,481	1,135	7,328	15,711	16,854	20,808	26,521
광주광역시	515,855	2,806	14,837	31,205	46,999	62,060	69,874
남 자	371,125	1,284	6,547	18,868	35,426	48,793	54,300
여 자	144,730	1,522	8,290	12,337	11,573	13,267	15,574
대전광역시	532,643	4,923	23,165	34,080	47,238	62,978	69,770
남 자	390,548	2,422	10,914	20,982	35,932	50,316	55,140
여 자	142,095	2,501	12,251	13,098	11,306	12,662	14,630
울산광역시	373,633	464	3,777	17,467	34,622	45,174	55,197
남 자	298,647	227	2,090	13,046	29,267	38,463	46,753
여 자	74,986	237	1,687	4,421	5,355	6,711	8,444
경기도	3,831,134	9,085	58,212	207,972	373,796	516,322	559,732
남 자	2,951,337	4,164	27,136	138,938	300,944	428,818	457,638
여 자	879,797	4,921	31,076	69,034	72,852	87,504	102,094

(단위 : 가구)

45~49	50~54	55~59	60~64	65~69	70~74	75~79	80~84	85세이상
2,272,513	2,170,673	1,601,955	1,285,517	1,078,481	938,820	641,554	314,741	137,415
1,800,779	1,700,442	1,242,996	967,877	754,193	595,265	349,281	144,975	60,405
471,734	470,231	358,959	317,640	324,288	343,555	292,273	169,766	77,010
432,266	437,411	338,669	273,518	217,172	157,560	91,191	42,776	18,891
332,650	331,053	257,409	204,384	156,632	105,071	52,858	21,107	9,175
99,616	106,358	81,260	69,134	60,540	52,489	38,333	21,669	9,716
160,538	177,765	147,342	117,633	94,383	73,329	44,450	19,937	7,544
124,120	135,939	111,442	86,667	64,985	45,142	23,210	8,629	3,093
36,418	41,826	35,900	30,966	29,398	28,187	21,240	11,308	4,451
123,995	117,157	87,354	68,011	54,039	44,710	28,843	12,745	4,813
96,488	90,422	66,497	50,248	37,062	27,860	15,685	5,716	2,109
27,507	26,735	20,857	17,763	16,977	16,850	13,158	7,029	2,704
140,857	127,215	82,303	61,402	46,663	36,890	24,040	11,584	5,156
110,094	99,180	63,586	46,082	32,679	23,238	13,132	5,474	2,521
30,763	28,035	18,717	15,320	13,984	13,652	10,908	6,110	2,635
69,006	61,861	43,325	35,895	28,394	23,085	15,466	7,837	3,205
52,752	46,754	32,562	26,519	19,740	14,368	8,291	3,616	1,305
16,254	15,107	10,763	9,376	8,654	8,717	7,175	4,221	1,900
71,798	67,077	46,819	34,568	26,374	21,021	13,623	6,524	2,685
55,776	51,759	36,146	26,239	18,835	13,762	7,789	3,259	1,277
16,022	15,318	10,673	8,329	7,539	7,259	5,834	3,265	1,408
60,267	53,200	36,922	24,900	16,946	12,361	7,522	3,410	1,404
50,609	43,563	29,747	19,403	12,008	7,756	3,837	1,408	470
9,658	9,637	7,175	5,497	4,938	4,605	3,685	2,002	934
561,028	485,697	314,984	233,099	189,389	156,098	100,232	45,863	19,625
451,322	385,880	246,879	177,045	135,172	103,680	59,611	23,932	10,178
109,706	99,817	68,105	56,054	54,217	52,418	40,621	21,931	9,447

성 별	계	20세 미만	20~24	25~29	30~34	35~39	40~44
강원도	557,751	3,635	18,481	23,887	35,532	51,033	60,931
남 자	410,706	2,097	10,467	16,568	28,044	41,311	48,749
여 자	147,045	1,538	8,014	7,319	7,488	9,722	12,182
충청북도	558,796	4,158	19,212	30,037	42,412	55,651	64,946
남 자	415,970	2,174	10,222	20,379	33,836	45,531	52,481
여 자	142,826	1,984	8,990	9,658	8,576	10,120	12,465
충청남도	749,035	5,934	27,838	41,716	59,171	73,614	80,221
남 자	563,556	3,045	14,762	30,364	49,395	61,551	66,036
여 자	185,479	2,889	13,076	11,352	9,776	12,063	14,185
전라북도	659,946	3,244	15,613	25,755	41,011	59,962	70,080
남 자	471,997	1,787	8,298	17,164	31,802	47,831	55,441
여 자	187,949	1,457	7,315	8,591	9,209	12,131	14,639
전라남도	681,431	1,702	7,178	21,091	36,340	53,791	66,461
남 자	488,043	900	3,677	14,612	29,497	44,777	55,475
여 자	193,388	802	3,501	6,479	6,843	9,014	10,986
경상북도	1,005,349	6,088	28,176	45,943	67,016	88,746	103,725
남 자	737,488	3,288	14,664	31,698	54,743	73,657	85,689
여 자	267,861	2,800	13,512	14,245	12,273	15,089	18,036
경상남도	1,151,172	3,210	16,548	50,927	91,519	125,457	144,204
남 자	859,804	1,637	8,640	36,451	76,158	105,591	118,886
여 자	291,368	1,573	7,908	14,476	15,361	19,866	25,318
제주특별자치도	187,323	657	2,592	7,517	12,923	20,334	24,577
남 자	134,981	285	1,118	4,849	10,065	16,176	19,352
여 자	52,342	372	1,474	2,668	2,858	4,158	5,225

(단위 : 가구)

45~49	50~54	55~59	60~64	65~69	70~74	75~79	80~84	85세이상
66,874	70,379	54,339	41,221	43,165	41,596	26,949	13,483	6,246
52,972	55,880	42,710	30,910	29,984	26,859	14,912	6,236	3,007
13,902	14,499	11,629	10,311	13,181	14,737	12,037	7,247	3,239
68,980	66,841	50,189	38,007	36,780	36,488	26,346	13,072	5,677
55,360	53,474	39,941	29,174	25,972	23,836	14,672	6,241	2,677
13,620	13,367	10,248	8,833	10,808	12,652	11,674	6,831	3,000
84,245	79,577	62,200	55,924	51,459	53,680	43,054	21,157	9,245
68,563	64,493	49,908	43,632	36,545	35,285	25,072	10,570	4,335
15,682	15,084	12,292	12,292	14,914	18,395	17,982	10,587	4,910
74,771	74,611	59,506	58,140	51,174	52,178	42,496	22,101	9,304
58,890	58,666	46,555	43,727	34,709	31,577	21,831	9,851	3,868
15,881	15,945	12,951	14,413	16,465	20,601	20,665	12,250	5,436
72,321	73,046	61,005	61,638	61,260	67,872	53,674	29,968	14,084
59,384	59,686	48,727	46,741	40,920	39,951	26,169	12,284	5,243
12,937	13,360	12,278	14,897	20,340	27,921	27,505	17,684	8,841
112,873	114,114	94,566	81,495	75,176	79,324	61,015	32,182	14,910
92,254	92,177	75,107	62,385	51,295	48,607	31,788	14,009	6,127
20,619	21,937	19,459	19,110	23,881	30,717	29,227	18,173	8,783
148,098	142,226	106,241	85,542	73,036	71,016	53,890	27,663	11,595
120,324	113,901	83,269	63,781	48,522	41,039	26,069	11,181	4,355
27,774	28,325	22,972	21,761	24,514	29,977	27,821	16,482	7,240
24,596	22,496	16,191	14,524	13,071	11,612	8,763	4,439	3,031
19,221	17,615	12,511	10,940	9,133	7,234	4,355	1,462	665
5,375	4,881	3,680	3,584	3,938	4,378	4,408	2,977	2,366

5. 주거 특성별 일반가구

	전국	서울	부산	대구	인천	광주	대전
일반가구	17,339,422	3,504,297	1,243,880	868,327	918,850	515,855	532,643
< 거처유형 >							
단독주택	6,859,694	1,304,509	458,140	360,619	216,910	172,924	199,271
아파트	8,169,349	1,439,259	616,191	443,234	465,330	327,680	283,461
연립주택	502,488	140,566	34,480	4,882	22,797	3,957	10,512
다세대주택	1,241,590	442,458	92,392	45,652	183,770	2,647	27,137
비거주용 건물내 주택	212,359	48,052	16,942	9,617	8,762	4,297	5,568
주택이외의 거처	353,942	129,453	25,735	4,323	21,281	4,350	6,694
< 거주층 >							
지 상	16,772,745	3,166,496	1,235,951	864,731	876,837	515,039	525,602
지 하	517,689	308,660	6,016	2,837	41,187	335	5,268
옥 상	48,988	29,141	1,913	759	826	481	1,773
< 사용방수 >							
1개	1,309,944	322,088	91,406	57,395	59,387	36,215	54,670
2개	1,195,319	314,430	95,579	62,798	41,943	29,893	39,404
3개	3,700,778	838,449	279,798	162,634	196,359	74,178	94,031
4개	7,473,491	1,387,034	527,393	334,303	457,120	210,323	206,247
5개	2,817,366	477,291	182,181	189,059	133,224	130,959	106,610
6개 이상	842,524	165,005	67,523	62,138	30,817	34,287	31,681
<점유형태 >							
자 가	9,389,855	1,439,338	719,348	481,826	510,343	303,961	270,467
전 세	3,766,390	1,152,714	233,633	173,621	211,497	79,085	104,538
보증금있는 월세	3,148,209	782,696	237,990	143,381	154,258	96,917	126,157
보증금없는 월세	341,583	60,903	24,186	26,676	18,711	11,455	10,306
사글세	229,725	19,271	4,297	24,518	4,913	14,321	6,860
무 상	463,660	49,375	24,426	18,305	19,128	10,116	14,315

(단위 : 가구)

울산	경기	강원	충북	충남	전북	전남	경북	경남	제주
373,633	3,831,134	557,751	558,796	749,035	659,946	681,431	1,005,349	1,151,172	187,323
136,213	1,130,874	276,405	271,930	380,113	329,823	408,472	563,940	543,861	105,690
205,270	2,088,788	243,998	253,770	311,966	304,257	239,981	369,536	532,320	44,308
6,211	141,097	20,204	17,517	21,244	13,028	11,465	21,188	23,209	10,131
16,927	328,219	4,066	5,796	16,743	2,543	4,574	28,533	22,019	18,114
7,105	36,583	9,058	6,637	9,178	6,711	9,993	15,832	13,744	4,280
1,907	105,573	4,020	3,146	9,791	3,584	6,946	6,320	16,019	4,800
372,716	3,679,150	555,493	556,762	746,586	658,611	680,612	1,003,933	1,147,922	186,304
489	142,556	1,832	1,583	1,987	812	521	770	2,087	749
428	9,428	426	451	462	523	298	646	1,163	270
28,214	274,864	41,974	48,306	69,645	36,993	22,324	79,057	76,223	11,183
27,824	225,870	38,574	38,980	40,371	41,259	38,994	74,868	72,211	12,321
72,563	850,971	136,323	123,701	142,203	130,773	143,562	203,408	215,357	36,468
171,596	1,805,416	241,180	232,298	314,530	289,277	304,874	401,332	517,360	73,208
57,563	510,348	77,590	92,106	146,490	128,582	137,621	196,203	211,303	40,236
15,873	163,665	22,110	23,405	35,796	33,062	34,056	50,481	58,718	13,907
223,136	1,882,058	329,255	345,479	457,201	445,783	481,667	667,151	727,024	105,818
55,139	1,073,298	75,208	79,069	113,138	69,336	80,084	107,485	147,682	10,863
74,952	715,296	92,381	90,605	107,067	101,785	66,121	131,779	207,563	19,261
7,159	54,818	18,057	13,249	19,083	11,879	10,485	25,820	24,622	4,174
1,557	20,686	10,182	10,222	16,830	11,011	13,860	33,238	5,529	32,430
11,690	84,978	32,668	20,172	35,716	20,152	29,214	39,876	38,752	14,777

6. 인구 특성별 1인 가구

	전국	서울	부산	대구	인천	광주	대전
1인 가구	4,142,165	854,606	290,902	192,472	190,882	122,506	134,938
< 성 별 >							
남 자	1,924,341	404,576	124,784	83,793	97,907	58,863	67,763
여 자	2,217,824	450,030	166,118	108,679	92,975	63,643	67,175
< 연 령 >							
20세 미만	48,584	9,079	3,393	2,552	1,560	1,875	3,919
20~24세	272,226	66,763	17,623	12,343	9,046	9,998	18,135
25~29세	490,847	152,466	24,226	18,821	21,413	16,527	20,013
30~34세	426,747	121,588	21,529	17,214	21,745	14,168	14,869
35~39세	364,095	92,143	20,832	16,266	20,587	11,249	11,692
40~44세	313,421	68,169	20,822	15,374	18,412	9,106	9,804
45~49세	314,894	59,403	23,127	16,072	18,597	8,805	9,792
50~54세	323,209	56,437	27,827	16,560	17,009	9,104	10,139
55~59세	267,512	45,638	26,233	14,505	12,721	7,368	7,871
60~64세	254,265	44,095	24,604	13,787	11,339	7,131	6,626
65~69세	272,984	43,744	24,378	14,026	10,916	7,353	6,377
70~74세	300,099	39,663	24,107	14,583	10,963	7,615	6,238
75~79세	262,765	29,962	18,297	11,549	8,978	6,544	5,184
80~84세	156,371	17,261	9,933	6,277	5,193	3,886	2,943
85세 이상	74,146	8,195	3,971	2,543	2,403	1,777	1,336
< 혼인상태 >							
미 혼	1,843,266	514,003	111,138	80,082	88,539	58,469	74,226
배우자 있음	534,028	84,148	32,544	22,713	23,805	16,188	17,777
사 별	1,208,450	148,928	94,317	58,345	43,118	32,716	24,799
이 혼	556,421	107,527	52,903	31,332	35,420	15,133	18,136

(단위 : 가구)

울산	경기	강원	충북	충남	전북	전남	경북	경남	제주
77,421	777,360	155,453	150,455	201,875	175,026	197,084	289,704	286,485	44,996
41,341	403,219	71,718	70,693	94,320	70,422	70,958	121,887	123,303	18,794
36,080	374,141	83,735	79,762	107,555	104,604	126,126	167,817	163,182	26,202
297	6,027	2,892	3,059	3,855	2,300	1,057	4,213	2,105	401
2,471	37,062	14,806	14,962	19,315	11,496	4,486	21,126	11,187	1,407
8,644	101,552	13,014	16,497	21,292	12,988	10,042	25,805	24,261	3,286
9,495	101,232	9,882	12,065	15,971	10,580	9,400	20,435	23,295	3,279
8,369	90,335	9,236	10,356	13,059	9,644	8,912	17,001	20,814	3,600
7,598	74,828	9,618	9,687	11,974	9,301	9,345	16,085	19,532	3,766
7,696	68,621	11,920	10,830	13,617	10,854	11,695	18,530	21,466	3,869
7,835	62,384	14,337	11,697	14,667	12,776	13,824	20,770	23,852	3,991
6,023	46,308	11,766	9,498	12,202	11,444	13,029	19,009	20,793	3,104
4,843	41,577	10,249	8,378	12,016	13,026	15,038	18,658	19,931	2,967
4,322	42,392	12,484	10,145	13,998	14,967	19,714	22,659	22,336	3,173
3,984	42,939	13,924	12,135	17,298	18,990	26,935	29,571	27,575	3,579
3,234	34,330	11,235	11,267	17,248	19,548	26,839	28,553	26,253	3,744
1,778	19,089	6,846	6,767	10,418	11,734	17,661	18,096	15,850	2,639
832	8,684	3,244	3,112	4,945	5,378	9,107	9,193	7,235	2,191
33,475	386,573	56,643	62,373	78,826	53,445	38,133	98,424	93,629	15,288
11,918	107,986	25,645	21,601	31,238	24,046	28,956	39,637	39,982	5,844
18,316	160,387	54,565	49,404	72,313	79,924	114,061	124,715	116,252	16,290
13,712	122,414	18,600	17,077	19,498	17,611	15,934	26,928	36,622	7,574

7. 주거 특성별 1인 가구

	전국	서울	부산	대구	인천	광주	대전
1인 가구	4,142,165	854,606	290,902	192,472	190,882	122,506	134,938
< 거처유형 >							
단독주택	2,459,701	468,885	151,175	125,687	79,407	67,863	83,624
아파트	1,056,822	170,339	86,826	54,416	52,457	48,209	37,610
연립주택	82,651	18,489	6,375	613	3,808	792	1,778
다세대주택	235,070	83,065	23,021	5,871	38,401	1,472	5,467
비거주용 건물내 주택	69,015	18,490	5,668	2,824	2,388	1,131	1,719
주택이외의 거처	238,906	95,338	17,837	3,061	14,421	3,039	4,740
< 사용방수 >							
1개	1,085,165	275,846	75,475	48,601	48,366	30,124	47,082
2개	752,998	196,955	55,427	39,879	26,865	20,702	26,422
3개	1,073,224	212,419	85,274	48,042	55,048	26,180	28,219
4개 이상	1,230,778	169,386	74,726	55,950	60,603	45,500	33,215
< 점유형태 >							
자 가	1,322,637	140,491	89,142	53,206	55,127	37,841	28,200
전 세	902,905	275,726	61,037	40,487	52,339	21,814	28,153
보증금 있는 월세	1,426,296	368,127	114,069	65,105	63,804	45,330	63,531
보증금 없는 월세	210,059	45,110	15,073	15,372	11,163	6,243	6,358
사글세	123,727	9,648	2,538	12,565	2,205	7,846	4,416
무 상	156,541	15,504	9,043	5,737	6,244	3,432	4,280

(단위 : 가구)

울산	경기	강원	충북	충남	전북	전남	경북	경남	제주
77,421	777,360	155,453	150,455	201,875	175,026	197,084	289,704	286,485	44,996
50,074	402,645	97,372	97,089	132,052	116,672	144,825	216,611	197,032	28,688
20,222	219,579	46,993	45,095	53,186	50,998	41,932	55,980	66,245	6,735
1,080	21,610	4,902	3,409	4,241	3,018	2,091	4,444	4,338	1,663
2,975	55,030	1,197	1,126	3,508	630	1,279	4,815	3,974	3,239
1,891	13,803	2,709	1,902	2,669	1,691	2,430	4,268	4,079	1,353
1,179	64,693	2,280	1,834	6,219	2,017	4,527	3,586	10,817	3,318
23,204	221,941	35,996	40,547	53,931	30,442	17,763	64,936	62,126	8,785
17,170	141,119	25,021	25,789	24,643	25,875	25,096	48,576	45,484	7,975
16,779	210,604	45,527	39,343	49,180	47,677	57,189	71,604	68,491	11,648
20,268	203,696	48,909	44,776	74,121	71,032	97,036	104,588	110,384	16,588
21,281	183,401	62,848	58,392	85,495	91,186	127,765	140,996	131,246	16,020
12,111	231,988	21,078	24,363	32,214	18,321	19,273	29,250	32,876	1,875
35,564	292,114	42,808	44,932	50,687	44,203	27,095	69,492	91,433	8,002
4,274	33,548	10,968	8,301	11,409	6,563	4,951	14,404	14,323	1,999
931	9,927	7,024	6,871	10,775	7,155	6,879	20,115	3,173	11,659
3,260	26,382	10,727	7,596	11,295	7,598	11,121	15,447	13,434	5,441

8. 가구주 특성별 다문화 가구

	다문화 가구	1인 가구	내국인(귀화 등) ¹⁾	외국인
가구 합계	386,977	118,102	6,551	111,551
< 가구주 연령별 >				
10 ~ 19세	1,617	941	42	899
20 ~ 29세	65,720	36,004	897	35,107
30 ~ 39세	95,827	29,498	1,611	27,887
40 ~ 49세	117,409	28,649	2,172	26,477
50 ~ 59세	65,939	17,320	1,305	16,015
60세 이상	40,465	5,690	524	5,166
< 가구주 교육정도별 >				
초등학교	32,627	8,147	474	7,673
중학교	58,530	18,213	1,289	16,924
고등학교	158,413	42,983	3,161	39,822
대학이상	129,793	47,202	1,497	45,705
안받았음	7,614	1,557	130	1,427
< 가구원수별 >				
1인	118,102	118,102	6,551	111,551
2인	119,718	-	-	-
3인	65,794	-	-	-
4인	48,993	-	-	-
5인	23,240	-	-	-
6인 이상	11,130	-	-	-
가구원 합계	939,379	118,102	6,551	111,551
남 자	499,018	71,865	1,753	70,112
여 자	440,361	46,237	4,798	41,439

주 1) 내국인(귀화 등) : 국적법상 출생 이외의 방법(귀화, 인지 등)에 의한 국적 취득자로 현재 대한민국 국민인 자

2) 내국인(출생) : 국적법상 출생에 의한 국적 취득자로 현재 대한민국 국민인 자

3) 내국인(출생)+내국인(귀화 등)+외국인, 내국인(귀화 등)+내국인(귀화 등), 내국인(귀화 등)+외국인 등이 있음

(단위 : 가구, 명)

2인 이상 친족 가구	내국인(출생) ²⁾ + 내국인(귀화 등)	내국인(출생) + 외국인	외국인 + 외국인	기 타 ³⁾	비친족 가구
231,039	47,412	98,683	70,014	14,930	37,836
142	10	20	99	13	534
12,587	799	3,277	7,698	813	17,129
54,579	9,125	26,116	15,762	3,576	11,750
84,002	21,170	35,940	21,346	5,546	4,758
46,374	7,796	16,152	19,214	3,212	2,245
33,355	8,512	17,178	5,895	1,770	1,420
22,650	5,846	9,341	6,424	1,039	1,830
35,464	7,574	11,447	13,534	2,909	4,853
98,281	21,772	37,598	31,386	7,525	17,149
69,153	10,461	37,473	17,952	3,267	13,438
5,491	1,759	2,824	718	190	566
-	-	-	-	-	-
99,605	10,038	29,015	54,281	6,271	20,113
57,165	14,374	28,559	10,285	3,947	8,629
42,351	13,356	22,305	4,262	2,428	6,642
20,788	6,160	12,329	841	1,458	2,452
11,130	3,484	6,475	345	826	-
716,336	169,962	336,650	162,963	46,761	104,941
345,988	80,915	161,631	81,914	21,528	81,165
370,348	89,047	175,019	81,049	25,233	23,776

9. 주거 특성별 다문화 가구

	다문화 가구	1인 가구	내국인(귀화 등) ¹⁾	외국인
합 계	386,977	118,102	6,551	111,551
< 거처유형 >				
단독주택	230,583	83,577	4,520	79,057
아파트	87,503	9,848	1,156	8,692
연립주택	8,557	1,193	100	1,093
다세대주택	20,606	3,405	388	3,017
비거주용 건물내 주택	12,473	4,425	102	4,323
주택이외의 거처	27,255	15,654	285	15,369
< 거주층 >				
지 상	337,721	99,176	5,340	93,836
지 하	43,578	16,341	1,060	15,281
옥 상	5,678	2,585	151	2,434
< 점유형태 >				
자 가	78,972	2,510	444	2,066
전 세	68,522	12,987	1,884	11,103
보증금 있는 월세	166,583	68,889	3,594	65,295
보증금 없는 월세	22,186	12,906	301	12,605
사글세	10,928	5,495	137	5,358
무 상	39,786	15,315	191	15,124

주 1) 내국인(귀화 등) : 국적법상 출생 이외의 방법(귀화, 인지 등)에 의한 국적 취득자로 현재 대한민국 국민인 자

2) 내국인(출생) : 국적법상 출생에 의한 국적 취득자로 현재 대한민국 국민인 자

3) 내국인(출생)+내국인(귀화 등)+외국인, 내국인(귀화 등)+내국인(귀화 등), 내국인(귀화 등)+외국인 등이 있음

(단위 : 가구)

2인 이상 친족 가구	내국인(출생) ²⁾ + 내국인(귀화 등)	내국인(출생) + 외국인	외국인 + 외국인	기 타 ³⁾	비친족 가구
231,039	47,412	98,683	70,014	14,930	37,836
128,550	22,366	41,831	55,350	9,003	18,456
72,808	18,113	42,953	7,857	3,885	4,847
6,636	1,618	3,367	1,205	446	728
15,743	4,408	7,602	2,445	1,288	1,458
2,857	448	1,117	1,142	150	5,191
4,445	459	1,813	2,015	158	7,156
203,658	44,959	93,514	52,727	12,458	34,887
24,714	2,314	4,783	15,369	2,248	2,523
2,667	139	386	1,918	224	426
75,264	24,152	45,519	3,224	2,369	1,198
53,239	10,931	24,768	12,172	5,368	2,296
85,004	9,791	23,022	45,683	6,508	12,690
6,574	746	1,619	3,892	317	2,706
3,742	527	1,035	2,059	121	1,691
7,216	1,265	2,720	2,984	247	17,255

[참고 1] 2010 인구주택총조사 개요

1. 연 혁

- 인구총조사는 1925년, 주택총조사는 1960년 이후 매 5년마다 실시
 - 대한민국 정부 최초의 총조사는 1949년에 실시
 - 2010년도에 실시한 인구총조사는 제18차, 주택총조사는 제10차에 해당

2. 법적근거

- 통계법 제17조 제1항에 의한 지정통계
- 인구주택총조사 규칙(기획재정부령 제173호, 2010.10.19. 개정)

3. 조사기준 시점 : 2010. 11. 1. 0시 현재

4. 조사대상

- 조사기준 시점 현재 대한민국 영토 내에 상주하는 모든 내·외국인과 이들이 살고 있는 거처

5. 조사 실시기간 : 2010. 10. 22. ~ 11. 15. (25일간)

- 인터넷조사 : 2010. 10. 22. ~ 11. 7. (17일간)
- 방문면접조사 : 2010. 11. 1. ~ 11. 15. (15일간)

6. 조사체계

- 통계청이 주관하고 지방자치단체 및 6개 중앙행정기관이 조사 실시
 - 일반조사구 : 시도 ↔ 시군구 ↔ 읍면동(총관리자, 조사관리자, 조사원)
 - 특별조사구 : 외교통상부, 법무부, 국방부, 소방방재청, 경찰청, 해양경찰청

7. 조사방법

- 인터넷조사 및 조사원 방문면접조사(응답자 직접 기재 방식 병행)

8. 조사항목

○ 50개 항목(전수 19개, 표본 31개)

	전수 (19)	표본 (31)
인구 (28)	① 성명 ② 성별 ③ 나이 ④ 가구주와의 관계 ⑤ 교육정도 ⑥ 혼인상태 ⑦ 국적 ⑧ 입국연월	① 아동보육 ② 출생지 ③ 1년 전 거주지 ④ 5년 전 거주지 ⑤ 활동제약 ⑥ 통근통학 여부 ⑦ 통근통학 장소 ⑧ 이용교통수단 ⑨ 통근통학 소요시간 ⑩ 사회활동 ⑪ 경제활동상태 ⑫ 종사상 지위 ⑬ 산업 ⑭ 직업 ⑮ 현 직업 근무연수 ⑯ 근로장소 ⑰ 혼인 연월 ⑱ 총 출생아 수 ⑲ 추가계획 자녀 수 ⑳ 고령자생활비 원천
가구 (13)	① 가구구분 ② 사용방수 ③ 주거시설형태 ④ 점유형태 ⑤ 건물 및 거주 층 ⑥ 주인가구 및 타지 주택 소유여부	① 거주기간 ② 난방시설 ③ 수도 및 식수 사용 형태 ④ 정보통신기기 보유 및 이용 ⑤ 교통수단 보유 및 이용현황 ⑥ 주차장소 ⑦ 임차료
주택 (6)	① 거처의 종류 ② 주거용 연면적 ③ 건축연도 ④ 총 방수 ⑤ 주거시설	① 대지면적
시도 (3)		시도별 3개 항목

9. 결과공표

○ 잠정 집계결과 : 2010. 12. 29.

○ 전수 집계결과(인구 부문) : 2011. 5. 31.

○ 전수 집계결과(가구·주택 부문) : 2011. 7. 8.

○ 표본 집계결과 : 2011. 9 ~ 12월

- 인구이동, 통근통학, 주거실태, 경제활동, 활동제약 등 부문별 순차적 공표

[참고 2] 가구·주택 관련 주요 용어

1. 가구 : 가구는 1인 또는 2인 이상이 모여서 취사, 취침 등 생계를 같이 하는 생활단위

○ 일반가구 : 가족으로 이루어진 가구, 가족과 5인 이하의 남남이 함께 사는 가구, 1인 가구, 가족이 아닌 남남끼리 사는 5인 이하의 가구

○ 집단가구 : 가족이 아닌 남남끼리 함께 사는 6인 이상의 가구, 기숙사나 노인요양시설·보육원 등 사회시설에 집단으로 살고 있는 가구

○ 외국인가구 : 외국인으로만 구성된 가구

* 한국인과 외국인이 함께 사는 가구는 ‘일반가구’로 분류

2. 세대 : 일반가구에 한하여 가구주와 그 가족의 친족관계에 따라 1세대 가구, 2세대 가구 등으로 구분함

○ 1세대 가구 : 가구주와 동일세대에 속하는 친족만이 같이 사는 가구

예) 부부, 부부+형제자매, 가구주+형제자매 등

○ 2세대 가구 : 가구주와 그 직계 또는 방계의 친족이 2세대에 걸쳐 같이 사는 가구

예) 부부+자녀, 부+자녀, 모+자녀, 부부+부모 등

○ 3세대 가구 : 가구주와 그 직계 또는 방계의 친족이 3세대에 걸쳐 같이 사는 가구

예) 부부+자녀+부모, 부부+자녀+손자녀 등

○ 4세대이상 가구 : 가구주와 그 직계 또는 방계의 친족이 4세대 이상에 걸쳐 같이 사는 가구

예) 부부+자녀+손자녀+부모, 부부+자녀+부모+조부모 등

3. 다문화가구 구성원 구분

- 내국인(출생) : 국적법상 출생에 의한 국적취득자로 현재 대한민국 국민인 자
- 내국인(귀화 등) : 국적법상 출생 이외의 방법(귀화, 인지 등)에 의한 국적취득자로 현재 대한민국 국민인 자
- 외국인 : 대한민국에 상주하며 현재 국적이 외국인 자

4. 거처 : 사람이 살고 있는 모든 장소를 뜻하며, 구조적으로 분리되고 독립된 하나의 거주 단위

- 주택 : 단독주택, 아파트, 연립주택, 다세대주택, 비거주용건물내 주택 등 주택의 요건을 갖추고 가구가 살 수 있도록 지어진 집

* 주택의 요건 : ① 영구 또는 준영구 건물, ② 한 개 이상의 방과 부엌,
③ 독립된 출입구, ④ 관습상 소유 또는 매매의 한 단위

- 주택 이외의 거처 : 주택의 요건을 갖추지 못한 거주 공간
 - 오피스텔, 호텔, 여관 등 숙박업소의 객실, 기숙사 및 특수사회시설, 판잣집, 비닐하우스 등
- 빈집 : 사람이 살지 않는 주택을 말하며, 신축되어 아직 입주하지 않은 주택도 포함 (폐가는 제외)